

USB ACTION CAMERA

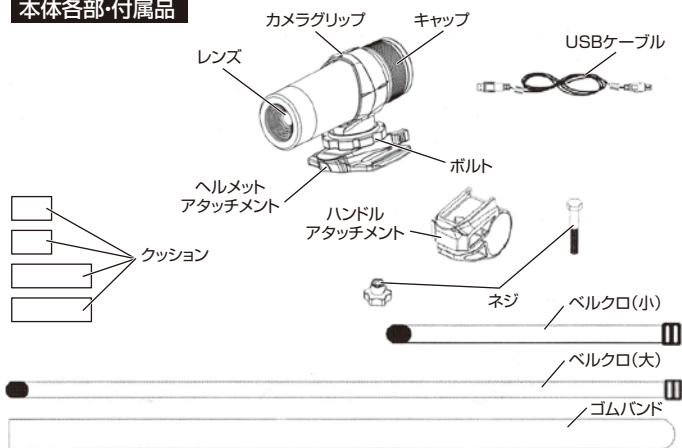
自転車・ヘルメット装着 ドライブレコーダーカメラ

取扱説明書

このたびは、弊社製品「ACTION CAMERA」をお買い上げいただき、まことにありがとうございます。ご使用前にこの取扱説明書をよくお読みいただき、正しくご使用ください。この取扱説明書は、お読みになった後も大切に保管してください。

※仕様は改善のため予告無く変更する場合があります。
詳しくは弊社サポートQ&Aのページをご覧ください。http://thanko.jp/question/

本体各部・付属品



キャップ外側



キャップ内部



本体仕様

※撮影環境によって録画可能時間が変動します。

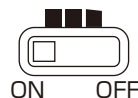
- 本体寸法/重量: φ31mm×103mm/95g
- バッテリー充電時間: 約2時間半
- バッテリー持続時間: 約2時間(フル充電状態)
- 最大録画可能時間: 約50分間(2GB/VGA)
: 約30分間(2GB/QVGA)
- 撮影動画解像度: 640×480pixel(VGA)
320×240pixel(QVGA)
- 録画形式: AVI
- 再生フレーム: 30fps
- 内蔵メモリ: 32MB
- 対応microSDカード: 最大2GB
- 対応OS: Windows XP/Vista
- 接続インターフェース: USB 2.0

はじめに、バッテリーの
充電を行ってください。

※充電をせずにご使用になると、正常に動作しない場合があります。

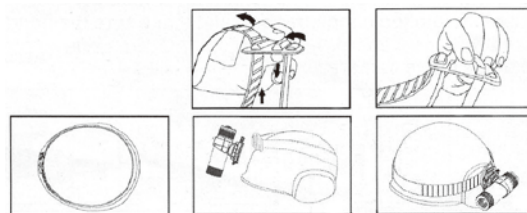
●バッテリーを充電する

1. 本体のキャップをはずしてください。
2. 電源スイッチをONにしてください。
3. 付属品のUSBケーブルを使用して、本体をパソコンに接続してください。赤色のLEDライトが点灯し、充電が開始されます。
4. 充電が完了すると、赤色のLEDライトが消灯します。取りはずしてご使用ください。



●ゴムバンドでヘルメットに装着する

1. ゴムバンドをヘルメットアタッチメントの片側の穴に通します。
2. ゴムバンドの先端をヘルメットアタッチメントのもう片側の穴に通し、輪の状態をつくります。
3. 本体をヘルメットアタッチメントにセットします。
4. ゴムバンドをヘルメットにセットします。
5. ゴムバンドの先端を引っ張り、しっかり固定されるまでしめます。



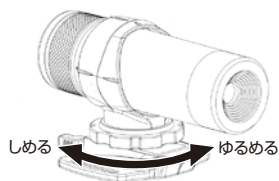
●ベルクロでヘルメットに装着する

1. ベルクロをヘルメットアタッチメントの片側の穴に通します。
2. ヘルメットの穴にベルクロを通し、ヘルメットアタッチメントのもう片側の穴に通します。
3. ベルクロをプラスチック部に通し、しっかりしめて固定します。
4. 本体をヘルメットアタッチメントにセットします。



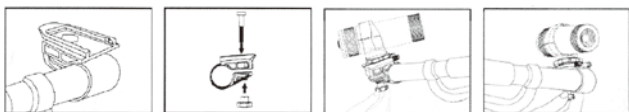
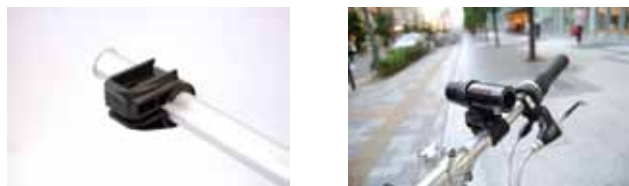
●カメラの向きを調節する

1. ボルトを回してゆるめます。
2. カメラの向きが任意の角度になるまで調整してください。
3. 任意の角度になりましたらボルトを回して締め、しっかり固定してください。



●ハンドルアタッチメントで自転車に装着する

1. ハンドルアタッチメントのネジを回してはずします。
2. ハンドルアタッチメントを自転車のハンドル部にセットします。ハンドルが細く、ハンドルアタッチメントとの間に隙間ができてしまう場合は、付属品のクッションを使用して調節してください。
3. ネジをしめて、しっかりと固定します。
4. カメラをヘルメットアタッチメントにセットします。



●電源オン/オフ

1. 本体のキャップをはずしてください。
2. 電源スイッチをONの方にセットしてください。
3. キャップを戻してください。
4. 電源/撮影ボタンを長押し(約3秒)すると、デジタル音が鳴り緑色LEDライトが点灯し、待機モードとなります。
5. 電源/撮影ボタンを長押し(約3秒)すると、デジタル音が鳴り緑色LEDライトが消灯し、電源がオフになります。

●microSDカードを挿入する

1. 本体のキャップをはずしてください。
2. microSDカードスロットに、microSDカードを挿入します。
3. カチッと音がするまで奥に押し込んでください。
4. microSDカードを取り出す場合は、microSDカードをカチッと音がするまで押してください。

※microSDカードは2GBまで対応しています。



●動画を撮る

1. 電源ボタンを、緑色LEDライトが点灯するまで長押し(約3秒)し、待機モードにしてください。
2. 電源ボタンを1回押すと、デジタル音が鳴り緑色LEDライトが点滅し、録画が開始されます。
3. 再び電源ボタンを押すと、デジタル音が鳴り緑色LEDライトの点滅が止まり、録画を終了します。

※メモリの空き容量が足りない場合は、デジタル音が鳴り続け、撮影は開始しません。microSDカードを交換してから撮影してください。

※撮影中にメモリの空き容量が足りなくなると、デジタル音が鳴り電源がオフになります。

●パソコンで再生する

1. 本体のキャップをはずしてください。
2. 電源ボタンを、緑色LEDライトが点灯するまで長押し(約3秒)し、待機モードにします。
3. 付属品のUSBケーブルを使用して、本体をパソコンに接続します。赤色のLEDライトが点灯します。
4. パソコンの画面にリムーバルディスクとして表示されます。"Play with Windows Mediaplayer"をクリックするか、DCIMフォルダ内の100DCIMにある任意のファイルをダブルクリックしてWindows Mediaplayerなどで再生してください。

※再生プレーヤーなどに関してはサポート外とさせていただきます。

※microSDカードを取り出して、お手持ちのカードリーダーをご利用してパソコンに接続しても動画の再生が可能です。

●撮影した動画を削除する

1. 本体のキャップをはずしてください。
2. 付属品のUSBケーブルを使用して、本体をパソコンに接続します。赤色LEDライトが点灯します。
3. 電源ボタンを、緑色LEDライトが点灯するまで長押し(約3秒)し、待機モードにします。
4. パソコンの画面にリムーバルディスクとして表示されます。フォルダ内にある任意のファイルをゴミ箱に移動するなどして削除してください。

※パソコンを使用せず、本体のみの操作ではデータの削除は行えません。

◆「USB ACTION CAMERA」のご利用にはパソコンでの作業やソフトが必要となります。

◆不明な用語がございましたら、お手持ちのパソコンの説明書などもあわせてご確認いただき、ご理解いただいた上で「USB ACTION CAMERA」をご使用下さい。

※パソコン(Windows等)の操作方法につきましては、弊社ではサポートできかねますのであらかじめご了承下さい。

ご注意

※本製品を迷惑防止条例に違反する行為およびプライバシーの侵害にあたる行為に使用しないでください。

※蛍光灯下では色調が変化する場合があります。夜間など暗い場合などの撮影には対応しておりません。逆光などにより暗く映る場合があります。

※電源オン時にはLEDを消灯させることはできません。

※撮影した動画は、Windows Media Playerで再生を行ってください。再生プレーヤーなどに関してはサポート外とさせていただきます。

※ソフトウェア:本商品をより最適に利用するためにも、メーカーより提供される最新のソフトウェアの状態をご利用ください。

※動作環境:自然の温度環境内で利用し、人体が悪影響を受けるような温度下では使用しないでください。一般的な生活環境下での湿度状態内でご利用いただき、湿度の高い場所でのご利用はご遠慮ください。本商品に防水機能は搭載されていません。

※本商品を直接太陽など強烈な光源に向けて撮影した場合、機器に悪影響を及ぼす恐れがあります。

※粉じん・埃等の多い環境で使用しないでください。内部にはいりこみ撮影に悪影響を及ぼす恐れがあります。カメラ部は柔らかい布で軽く拭いて、埃を防いでください。

※本商品は精密機械ですので、強い衝撃や圧力、磁気等を当てないでください。

※動作中に電池がなくなった場合、自動的にファイルが保存され電源が落ちます。その際は再び充電してからご利用ください。電池がなくなるまでこの動作を繰り返します。

※毎回録画を停止した後、再度開始するたびに新しいファイルを作成します。電池がなくなるまでこの動作を繰り返します。

※撮影は十分な明るさの下で行ってください。

※最新情報を更新している場合がございますので、弊社サポートページをご確認ください。

<http://www.thanko.jp/support/>