

Supereyes 3.2软件 使用说明书

软件安装及使用

1. 安装

运行 **Supereyes** setup,按向导提示安装。

2.启动设备

把设备插入电脑 USB 口,电脑屏幕右下方出现“发现 MICROSCOPE 设备”,说明显微镜已为电脑识别, 运行**Supereyes** , 预览框显示被观测物。



3. 语言设置

现有中文简体、英文、日文可供选择。



4. 基础设置

1) 设备源选取

多个显微镜、内窥镜同时接入时, 点击设备源, 在设备下拉菜单中选择需要的设备。



2) 设备设置

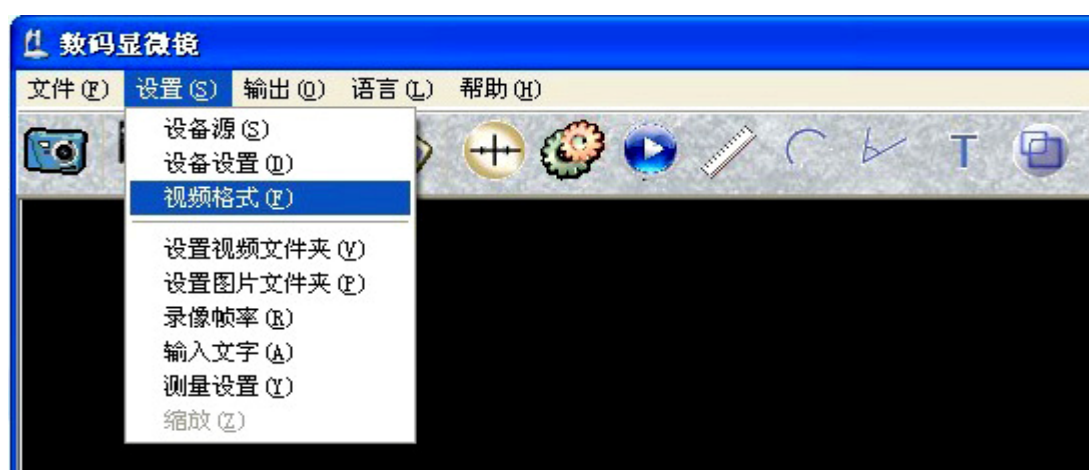
如对预览效果不满意，可通过设备设置调节，也可使用默认值还原。





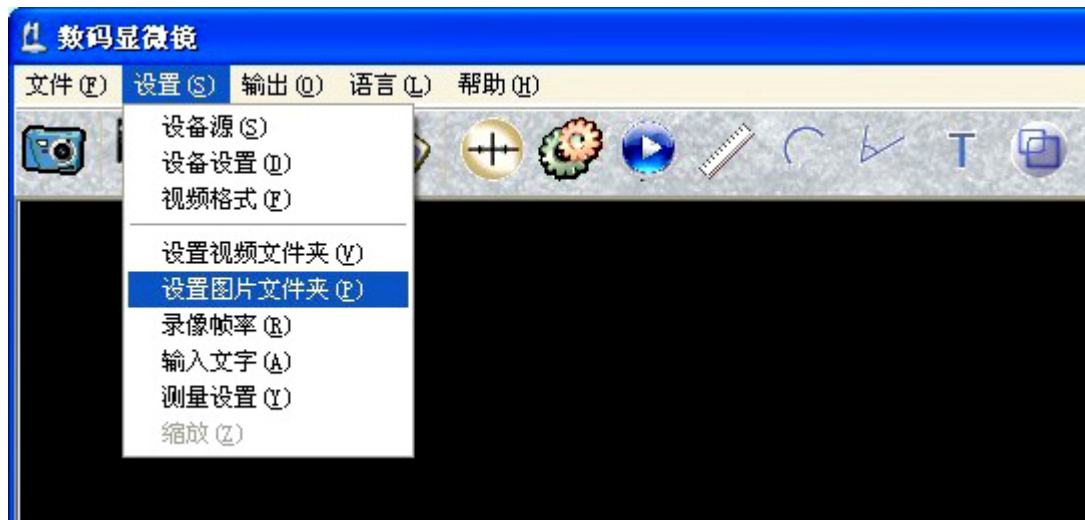
3) 视频格式设置

通过该设置可以改变预览的分辨率。



5. 拍照

1) 设置拍照文件保存路径



可在对话框里输入指定目录，默认为安装目录下的 IMAGES 目录。



2) 拍照



3) 浏览已存图片

- A. 通过打开图片文件夹里的文件。
- B. 双击预览框下方的图片。



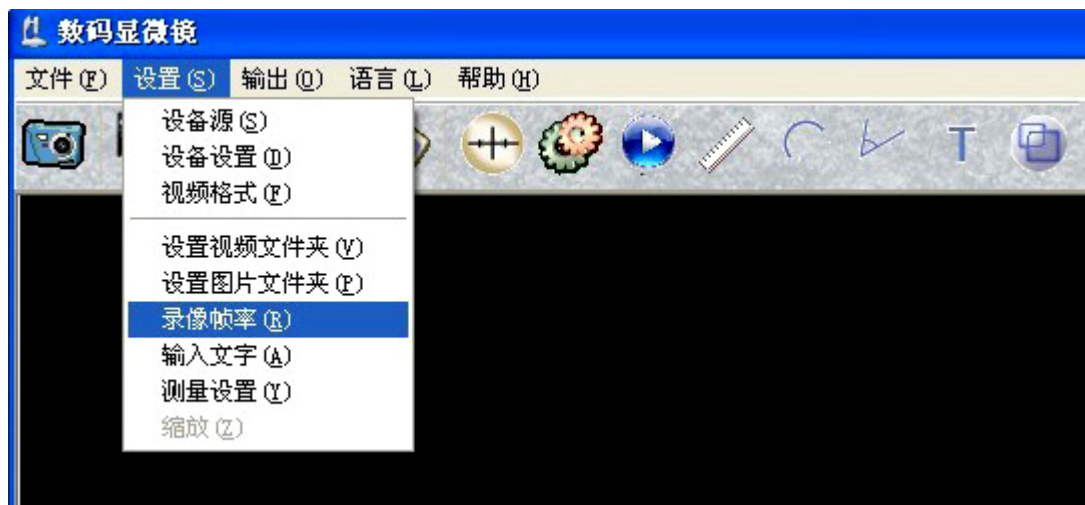
6. 录象:

1) 设置录象文件保存路径

可在对话框里输入指定目录，默认为安装目录下的 VIDEO 目录。



2) 录象帧率设置



3) 开始录象



4) 停止录象



5) 播放录象

A. 点击播放按钮播放(只适用.DZC 文件)。



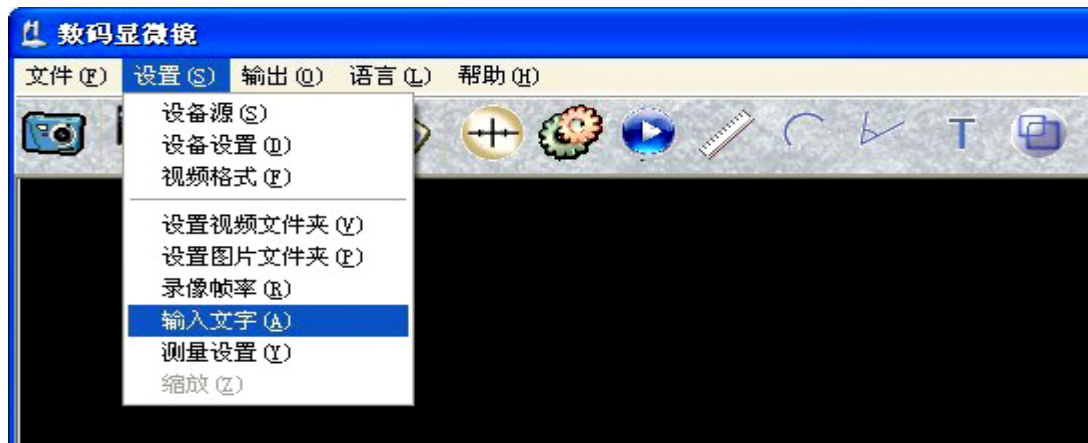
B. 通过打开录像文件夹里的文件。

C. 双击预览框下方的录像文件。



7.输入文字

1) 点击输入文字设置



2) 点击文字输入按钮



边框中输入文字。



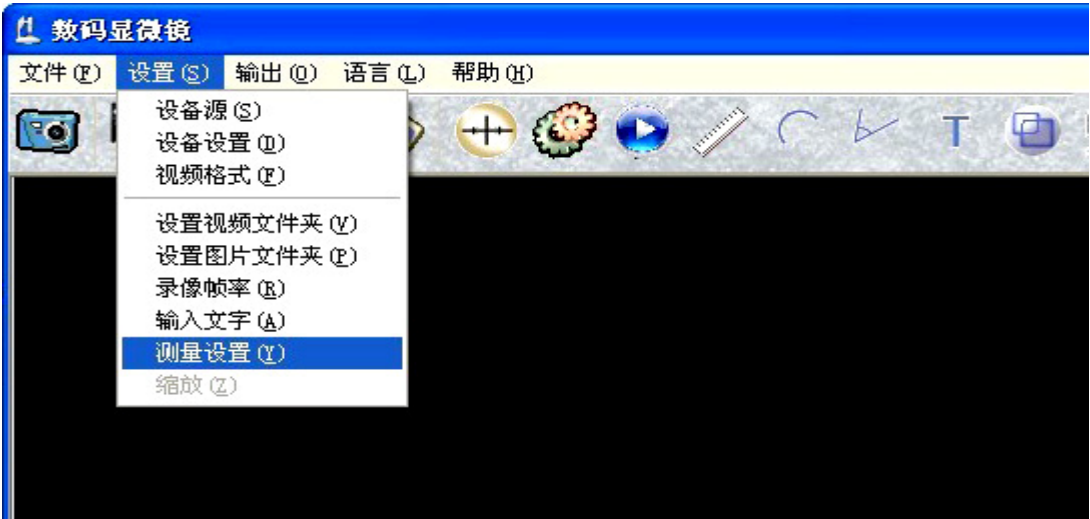
画面中显示输入结果。



8.测量

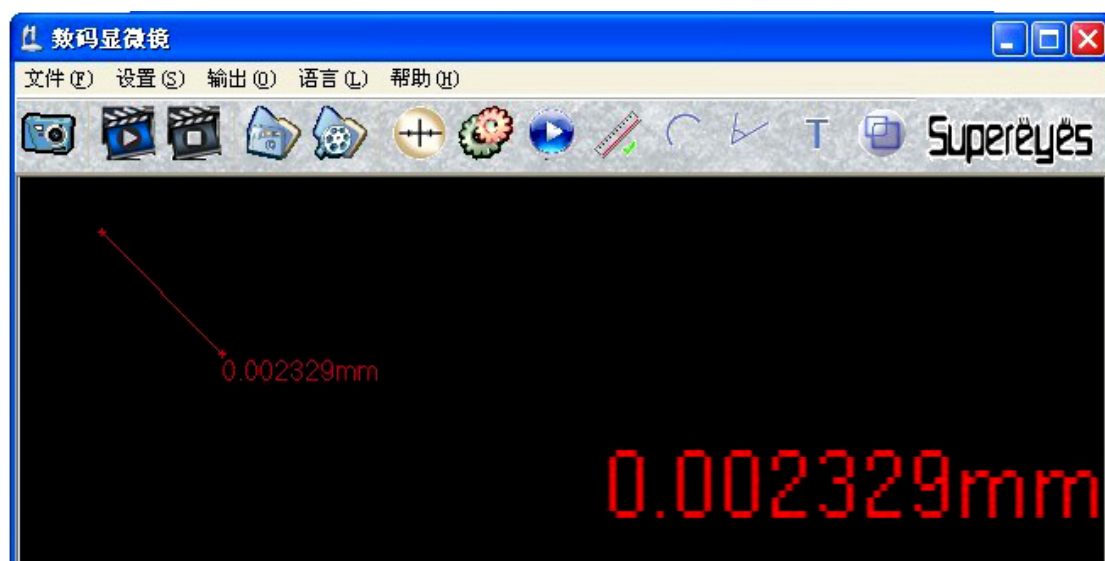
1) 设置测量基准

在确定合适的放大倍数后，将高精度尺放置于显微镜视场内，在预览框拉出标准长，再输入相应值。



2) 测量点距

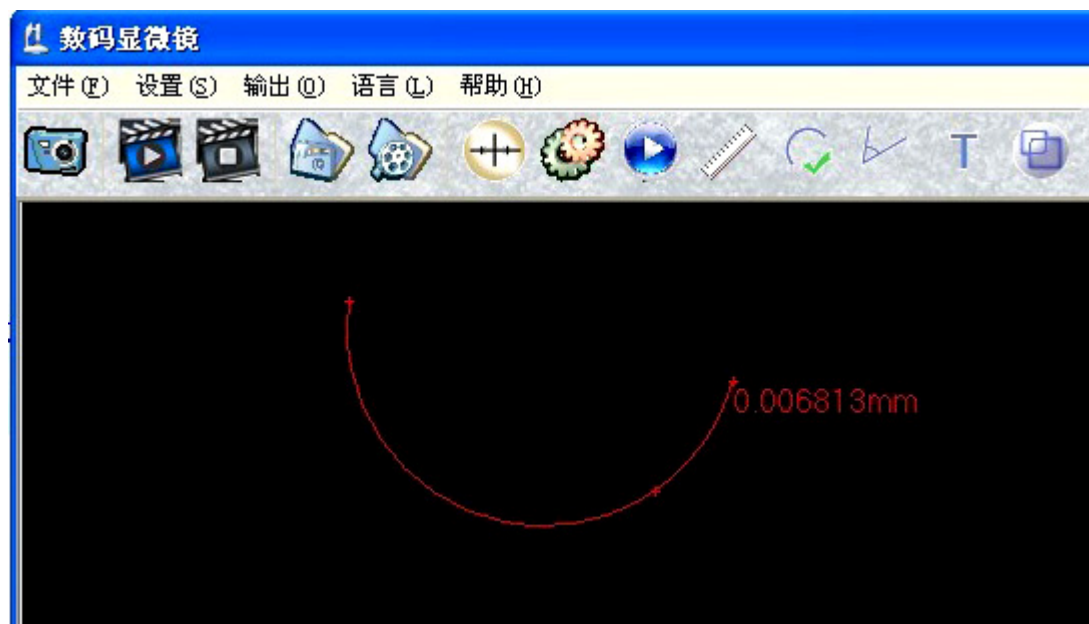
通过在测量起点和终点分别点击鼠标左键进行测量。



3) 测量弧长

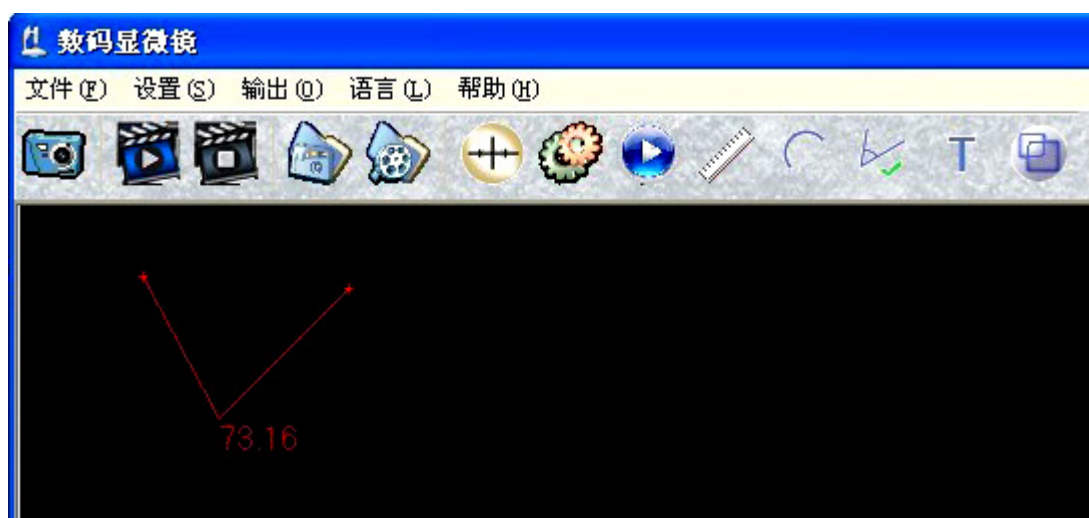
沿曲线在测量起点和另一点点击鼠标左键，移动鼠标使所画曲线拟合于原曲线，在测量终点再次点击鼠标，即得测量值。





4) 测量角度

在夹角一边任一点点击鼠标左键，到角顶点再次点击鼠标左键，在另一边任一点第3次点击鼠标左键，即得角度值。



9.画图

如果在测量时在选项设置中不选取测量尺寸保存，就可以实现画图功能。

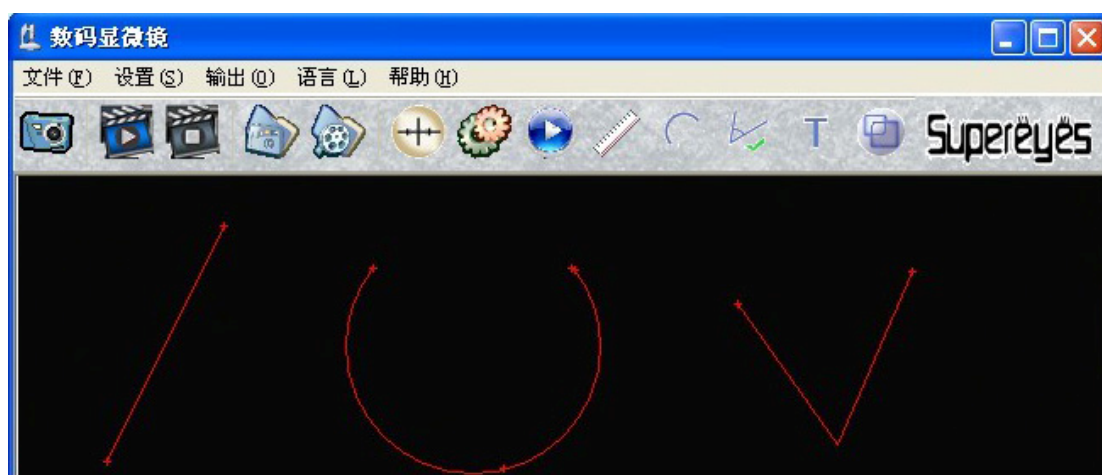
10.选项设置：

- 1) 选择视频录制格式
WMV(通用格式)或 DZC(专用高压压缩比格式)。
- 2) 选择图片输出尺寸。
- 3) 选择标尺颜色。
- 4) 选择测量设置。



勾选选项框中的测量线条保存，可以画出图形。



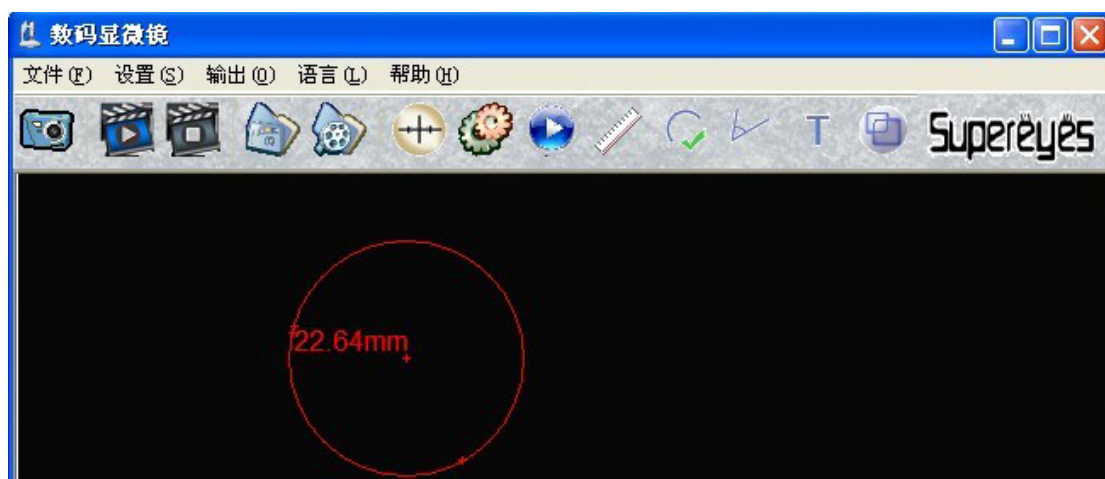
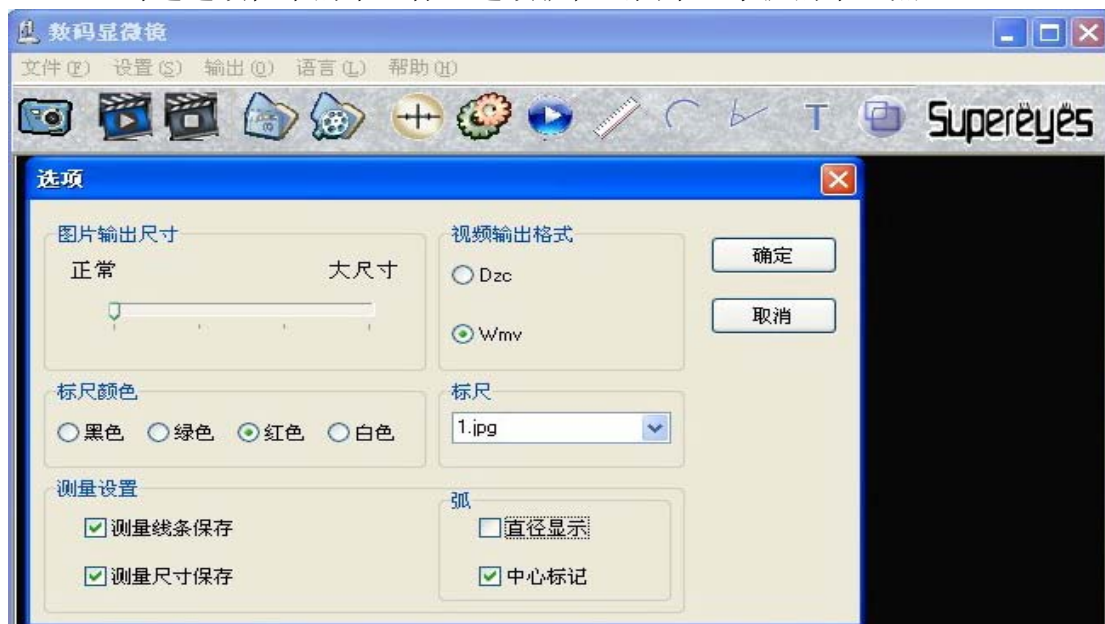


勾选选项框中的测量尺寸保存，可保存测量数据。

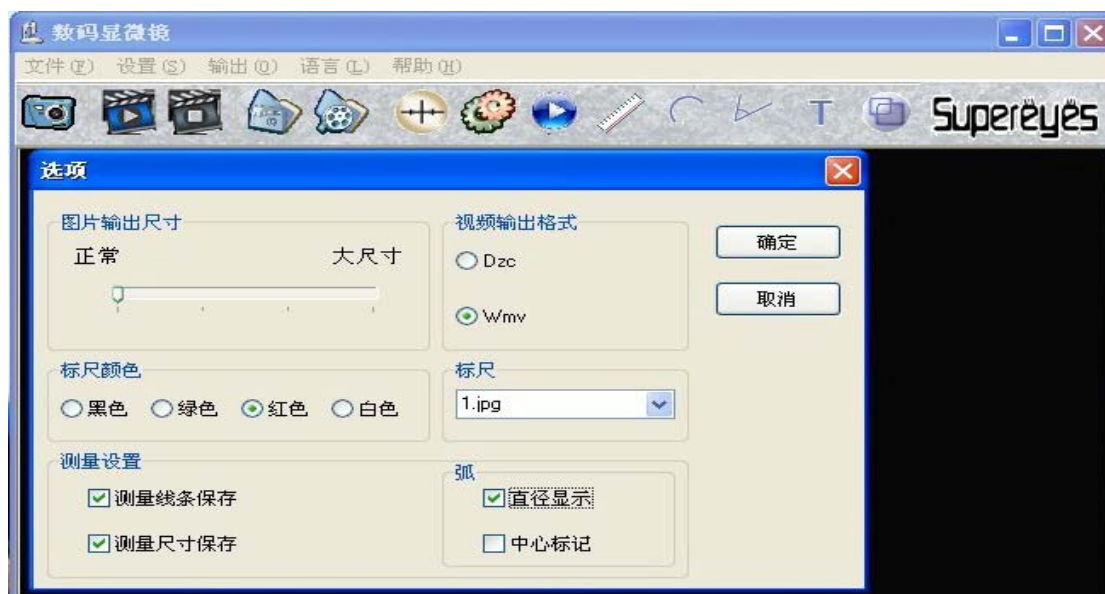


5) 选择弧设置

勾选选项框中的中心标记选项就在画图中显示弧的中心点。



勾选选项框中的直径显示选项就在画图中显示弧的直径长度数值。





11. 输出

打印图片。



12. 显示方式

选择全屏或全像素显示。



13. 标尺

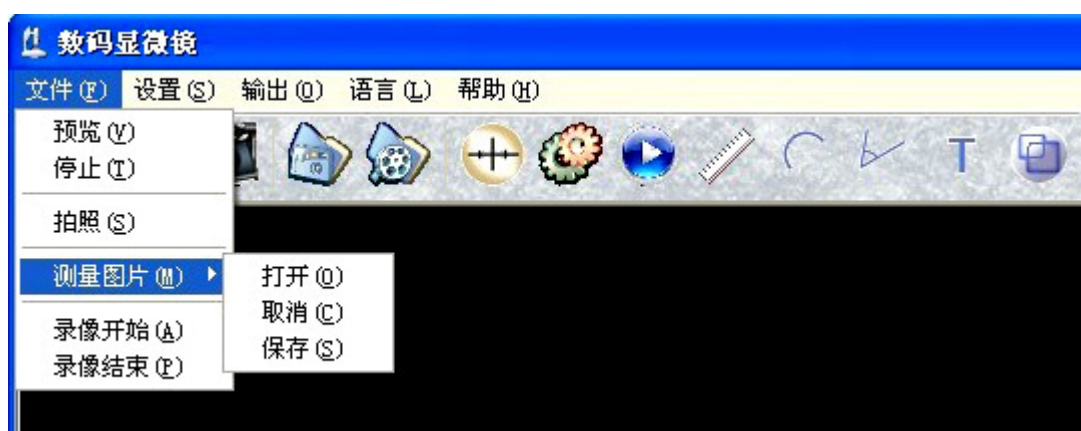
点击标尺按钮可以显示或取消标尺。

本功能对用户开放，使用者可以自己制作合用的标尺（文件后缀为 BMP, 放置于安装目录下的 marker 中即可）。



14、测量图片

打开需要测量的外部图片。



测量完成，点击鼠标右键，选择保存或取消结束。

免责声明

本说明书内的内容系根据现行产品的规格所准备。制造商**D&F Corp.**为了改善产品或其它原因，将不对本文件中可能出现的任何错误承担责任。同时，**D&F Corp.** 并不承担随时更新本文件内容与信息之义务。