

USBオートフィードスキャナPS286PLUS

コンパクトな筐体なADFスキャナー

取扱説明書

このたびは、弊社製品「USBオートフィードスキャナPS286PLUS」をお買い上げいただき、まことにありがとうございます。ご使用前にこの取扱説明書をよくお読みいただき、正しくご使用ください。この取扱説明書はお読みになった後も大切に保管してください。

※仕様は改善のため予告無く変更する場合があります。詳しくは弊社サポートQ&Aのページをご覧ください。 <http://www.thanko.jp/support/qa.html>

本体各部



- | | |
|----------------|------------------|
| 1、給紙トレイ | 5、自動給紙フィーダー(ADF) |
| 2、給紙スライダ | 6、サイドガイド |
| 3、カバーオープンレバー | 7、拡張給紙トレイ |
| 4、スタッカー(排紙トレイ) | |



給紙スライダを取り付けて下さい



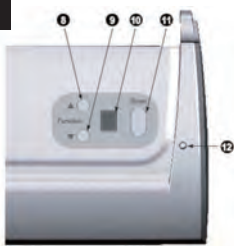
給紙トレイを取り付けて下さい
(使用しないでもご利用いただけます)

付属品



- | | |
|----------------|--------------------|
| 1、本体 | 8、メモラベル |
| 2、USBケーブル | 9、サイドガイド |
| 3、ACアダプター | 10、プロテクションシート(A3用) |
| 4、スタッカー(排紙トレイ) | 11、キャリーバッグ |
| 5、クイックガイド(英文) | 12、クリーニングシート |
| 6、CD-ROM | 13、パッドモジュール(交換用) |
| 7、キャリブレーションシート | |

各部



- | | |
|------------|--------------------------|
| 8、上ボタン | 12、LED-緑(起動中)、オレンジ(スリープ) |
| 9、下ボタン | |
| 10、ディスプレイ | |
| 11、スキャンボタン | |

背面



- | |
|------------|
| 13、ハンドホルダー |
| 14、USBポート |
| 15、電源ポート |
| 16、電源スイッチ |

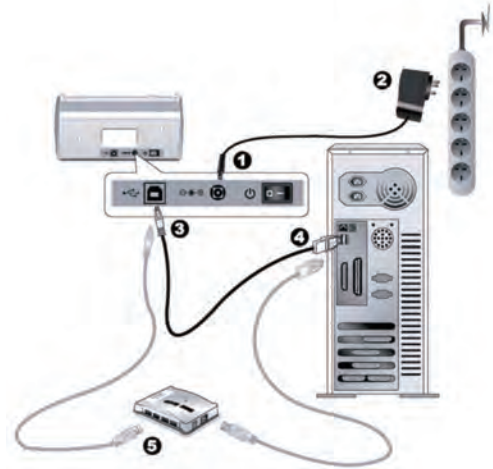
商品仕様

- 本体サイズ H263×W127.5×D148 mm(スタッカー無し)
- 重量 約1.8kg
- センサー カラーコンタクトイメージセンサー
- 解像度 600×600 dpi
- 最大スキャンサイズ 220×356mm
- 最小スキャンサイズ 50.8×50.8mm
- スキャンスピード 8ppm-200dpi カラーA4横
25ppm-200dpi グレースケールA4横
25ppm-200dpi モノクロA4横
- 最大連続スキャン枚数 50枚
- インターフェイス USB 2.0
- 対応OS WindowsXP SP2以上

※内蔵メモリを搭載していません。PCに接続してご利用ください。

●接続および、電源ON / OFF

- ① 背面の電源ポートに接続してください。
- ② コンセントに接続して下さい。
- ③ 付属USBケーブルを背面のUSBポートに接続して下さい。
- ④ ⑤ 付属USBケーブルをPCまたはUSBハブのUSBポートに接続して下さい。



●ご使用前準備

- 1 本体とパソコンをUSBで接続します。※スキャナ本体の電源は入れないでください。
 - 2 弊社の<http://www.thanko.jp/support/download.html>より日本後ソフトをダウンロードし、任意の場所に(デスクトップなど)解凍します。※添付CD-ROM(英語版)もご利用いただけます。
 - 3 install.exeを実行してください。
 - 4 キャリブレーション警告メッセージは無視してください。キャンセルボタンを押して下さい。
 - 5 ドライバのインストールをします。終了したら完了ボタンを押してください。
 - 6 ドライバインストール後はソフトウェアのインストールになります。
- ※カスタムインストールでインストールするソフトを選択できます。

Plustek SmartOffice PS286Plus Scanning Software
スキャナーをコントロールする為のソフトです。(必須)
Abbyy FineReader 6.0 Sprint Plus (PDF変換等のソフトです、必須)
NewSoft Presto! image folio (画像レタッチソフトウェア)
NewSoft Presto! PageManeger (イメージデータベースソフト)
biz card Finder3(名刺管理ソフト)

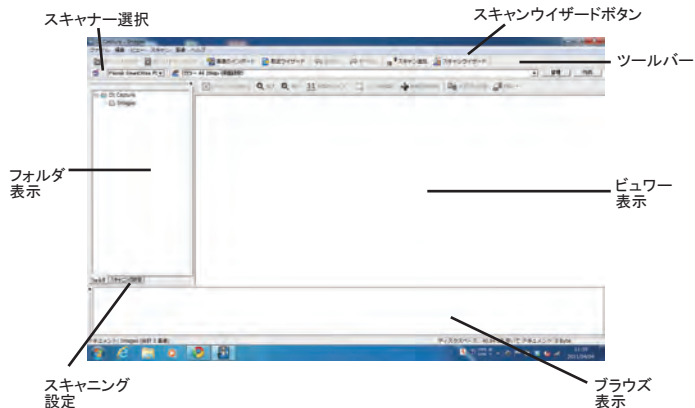
●ご利用準備 (キャリブレーションの設定-必須です)

- 17 Plustek SmartOffice PS286 Plus V.X.X.X内のキャリブレーションウィザードを起動して次へ
- 8 付属のキャリブレーションシートをスキャナーにセットし、キャリブレーションを行うボタンを押して開始ボタンを押してください。OKボタン-完了ボタンを押して終了させて下さい。



●スキャン方法

- 読み取り面を奥側に原稿をセットし、デスクトップに作成された、DI Capture を起動します。
- スキャンウィザード ボタンを押します。
- 保存場所、保存形式(両面スキャン等)を設定します。
- 解像度、読み取りサイズなどを設定します。
- 11で選択したドキュメントに記録されます。



●ファンクションボタンの設定

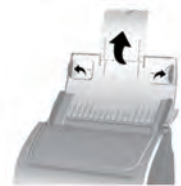
- スタートのすべてのプログラム内のPlustek SmartOffice PS286 Plus VX.X.X内のDocActionを選択します。
 - 15 1～9まで保存ファイル形式や保存場所、利用するアプリケーションを個別に登録できます。
- ファンクションボタンを設定する事で、PC側でソフトを起動することなく素早く原稿をデジタル保存できます。



※ソフトウェアに関しましてはサポート外とさせていただきます。

●原稿セット方法

- 原稿の上を下にセットしスキャンして下さい。



- サイドガイドを原稿に合わせて下さい。

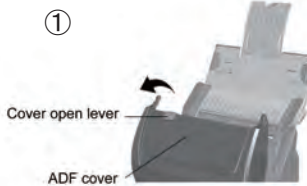


- 3 名刺やカード(厚さ1.2mm以下)は下図の用にセットして下さい。



●A3スキャン方法

- カバーオープンレバーを手前に引きADFカバーを開いて下さい。
- パッドモジュールの左右をつまんで取り外して下さい。
- A3用紙を2つ折りにして下さい。
- プロテクションシートに挟んで下さい。
- 原稿をスキャナーにセットして下さい。
ボタン環境設定で両面合成にチェックを入れて下さい。



※スリープモードになるとPCからの操作などを受け取れませんので、本体のボタンを押して復帰させてから使用して下さい。