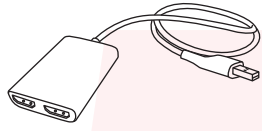


THANKO

Version1.01k

取扱説明書

型番:UBHM24SSL



保証期間: 購入日より12ヶ月

※納品書・レシート等が保証書の代わりとなります。

安全上のご注意 必ずお守りください

お使いになる人や他の人への危害、財産への損害を未然に防止するため、必ずお守りいただくことを説明しています。お使いになる前にこの取扱説明書をよくお読みになり十分に理解してください。

●表示の説明



警告

取り扱いを誤った場合、死亡または重傷を負う可能性が想定される内容です。



注意

取り扱いを誤った場合、傷害を負う、または物的損害が発生することが想定される内容です。

●お守りいただく内容を、次の区分で説明しています。



禁止 (してはいけない内容) を示します。



強制 (実行しなくてはならない内容) を示します。

- ・火災、感電、けがなどの事故を未然に防ぐために、「安全上のご注意」を必ず守ってください。
- ・ご使用前に、この「安全上のご注意」すべてをよくお読みの方、正しく使用してください。
- ・お読みになった後は、お使いになる方がいつでも見られるところに必ず保管してください。
- ・他の人に貸し出す場合は、一緒に取扱説明書もお渡しください。

警告

●本製品の取り扱いについて

子どもだけで使わせたり、小さなお子様やペットの手の届くところで使わない・保管しない
事故・けがの原因。

穴、すき間、開口部に指を入れたり、ピンや針金などの金属物を入れない
火災・感電・けがの原因。



分解や修理、改造をしない
火災・感電の原因。

本体を水につけたり、本体やコネクタ、ケーブルに水をかけたりしない
ショート・感電の原因。

落としたり、衝撃を加えたりしない
感電・故障の原因。



異常や故障時には直ちに使用を中断する

- ・異常な音や焦げ臭いにおいがする時
- ・本体やコネクタ、ケーブルが異常に熱い時
- ・ケーブルを動かすと通電したり、切れたりする時、異常を感じた場合はすぐにサポートセンターまでご連絡ください。

お手入れの際は必ず USB ポートからケーブルを抜く
ショート・感電・故障の原因。

注意

●USB ケーブルの取扱いについて

○USB プラグや USB ケーブルを交換したり、傷付けたり、加工したり、熱器具に近づけたり、無理に曲げたり、ねじったり、引っ張ったり、重いものを載せたり、束ねたりしない。○傷んだ USB プラグや USB ケーブルは絶対に交換、分解、修理改造をしない。○USB プラグや USB ケーブルが破損した場合は直ちに使用を中止する。○USB プラグは根元まで確実に差し込み傷んだ USB プラグや USB ケーブルは使わない。○ぬれた手で USB プラグを抜き差ししない。○使用時以外は USB プラグを差したままにしない。○持ち運び時や収納時に USB ケーブルを引っ張らない。○USB ケーブルを機器にはさまない、USB ケーブルを引っ張ったまま使用しない。○本体、USB プラグにほこりが溜まっていたり定期的な点検をする。○USB プラグ、USB ケーブルの差し込みがゆるい時は使用しない。○使用中 USB ケーブルの上に物を載せない。○USB プラグの抜き差しは、先端を持って行い、USB ケーブルは引っ張らない。○使用中 USB プラグや USB ケーブルが異常に熱くなったり煙や異臭が出るようなときは直ちに使用を中止してください。



お手入れの際は有機溶剤 (ベンジン、シンナー、石油等)、薬品類 (漂白剤、消毒液等)、研磨剤は使用しない
色落ち・破損のおそれ。

取扱説明書に記載されている用途以外には使わない
けがの原因。

OS アップデートで使用できなくなる可能性があります

本製品は接続時に熱くなる場合があります

●故障かな?と思ったら

○お問い合わせ・修理をご希望をされる場合

<https://www.thanko.jp/view/page/support>
にアクセスして、サポートページよりお問い合わせください。下記の QR コードを読み取ることもアクセスすることができます。



○不具合品のご送付先

ご連絡なく修理品を送付された場合、そのまま返送となります。必ず左記のページからお手続き後、ご送付ください。

送付先 チバケン ナラシノシ アカネハマ
〒275-0024 千葉県習志野市茜浜2-3-1

宛て名 EL 内 サンコーサポート宛

問い合わせ 03-3526-4328

(月~金 10:00~12:00/13:00~18:00 土日祝日を除く)

support@thanko.jp

(自動返信にて上記 URL をご案内します)

◆仕様

※仕様は予告なく変更する場合がございます。

本体サイズ	幅43×奥行62×高さ12(mm)
本体重量	約60g
対応OS	■Windows OS: ※Windows10以上/WindowsでMST(マルチストリームトランスポート)をサポート ■Mac OS ※MAC OS10.15以上/MacでMST(Multi Stream Transport)をサポート
ケーブル長	約600mm
接続端子	ケーブル:オス USB Type-C、変換アダプタ:USB Type-C→USB Type-A
本体電源	USBバスパワー駆動
解像度(最大)	HDMI#1:1080P@60Hz、HDMI#2:1080P@60Hz
材質	アルミ合金、プラスチック
セット内容	本体、日本語取扱説明書
保証期間	購入日より12ヶ月

※記載しているもの以外は付属しません。

※本製品をご利用において生じる物品の破損は、保証の対象外となります。

※小さなお子様の手が届くところで保管、使用しないでください。

※異常を感じたらご使用をやめてサポートセンターまでご連絡ください。

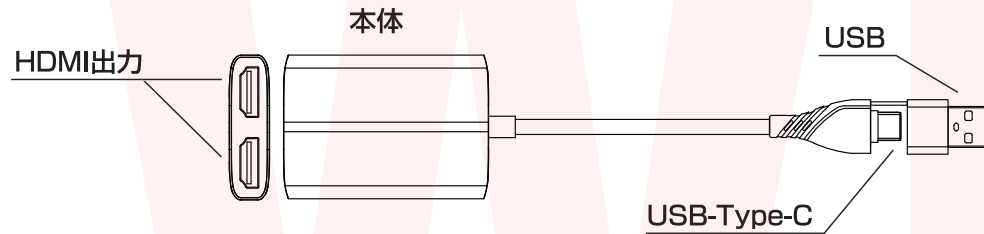
※お客様の過失による故障、破損、改造等はサポート保証の対象外となります。

※正しく使用されない場合に生じた事故等について弊社での責任は負いかねます。

※仕様は改善のため予告なく変更する場合があります。

※本製品は日本販売向けの商品となります。海外でのご利用はサポート保証の対象外となりますのでご了承ください。

◆内容品 / 各部名称

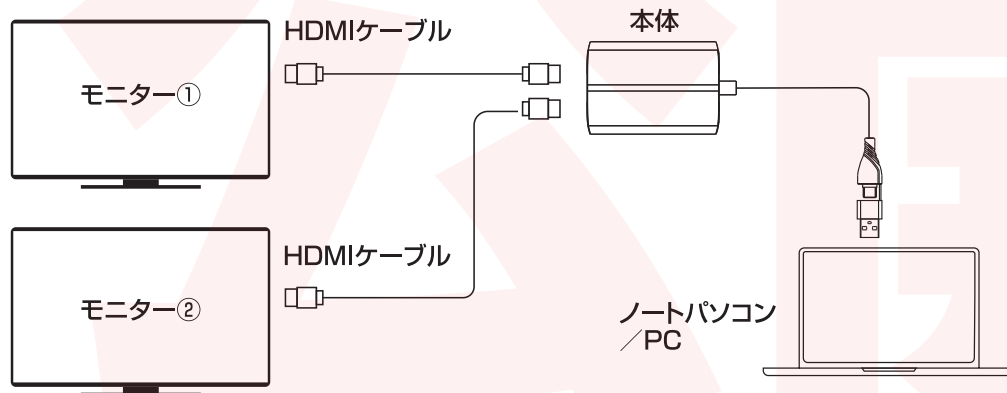


◆接続方法

映したいモニターと本体、お使いのPC(ノートパソコン/デスクトップパソコン等)をHDMIケーブルでつなぎます。

※本体以外すべて別売りです。

※映したいモニターが1台の場合、必ず本製品の「HD1」ポートにケーブルを接続してください。



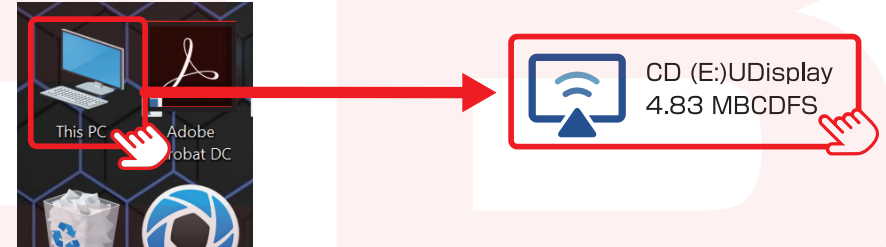
◆設定方法

1. Windowsの場合

①この製品を初めて接続する場合

ケーブルを接続して、お使いのPC内マイコンピュター→CDドライブ「UDisplay」(以下のアイコン)をダブルクリックすると設定画面が立ち上がります。

設定画面内で認識しているモニターの設定が可能です。



②初めて拡張画面機能を使用する際は、指示に従って確認が必要です。

図1または図2に示すようにデバイスをインストールします。

(注:インストール中にPCの再起動が行われる場合がありますが、これは通常現象です。)

図1

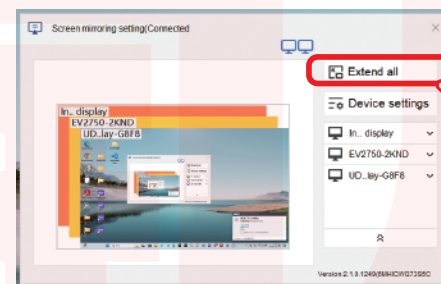


図2



設定が完了すると、モニターに出力することができます。

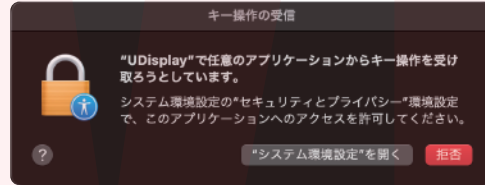
◆ 接続方法つづき

2. Macbook Air/Proの場合

①この製品に初めて接続するときは、アイコンをクリックしてプログラムを実行してください。



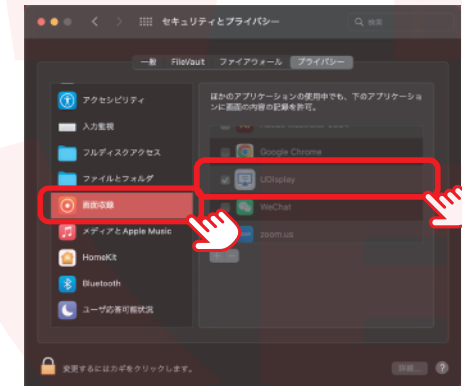
②初めて使用する際は、3つの権限を許可する必要があります。ポップアップ内「システム環境設定」を開く」を選択し、以下3つのアクセスを許可してください。



③ロックボタンをクリックし、TouchIDあるいはパスワードを入力してプライバシー設定のロックを解除します。



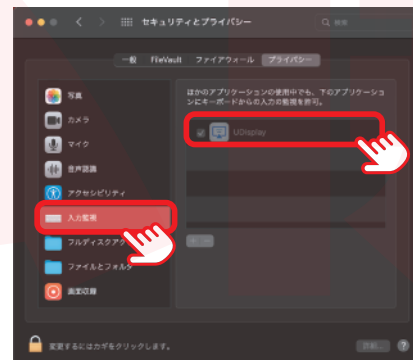
④「画面収録」をクリックし、UDisplayにチェックを入れます。



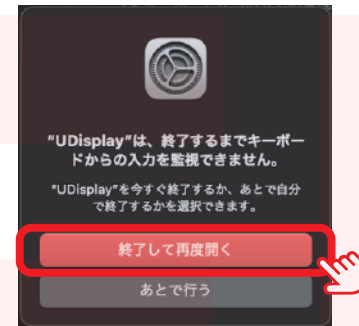
⑤「終了して再度開く」をクリックします。



⑥③と同様にロックを解除して、「入力監視」をクリックし、UDisplay にチェックを入れます。



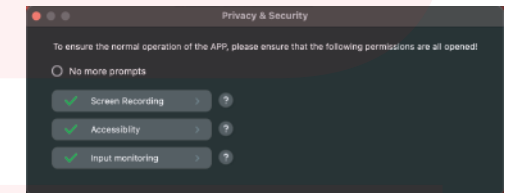
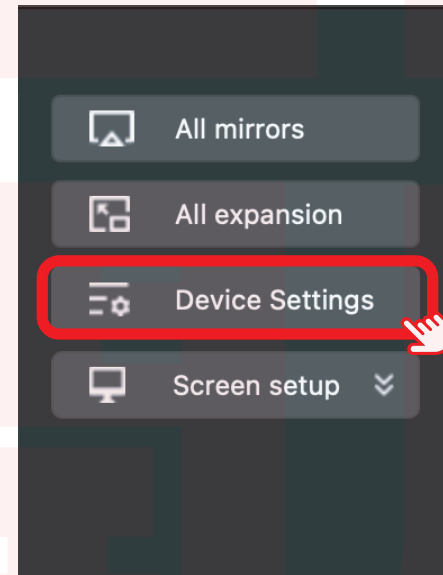
⑦「終了して再度開く」をクリックします。



⑧③と同様にロックを解除して、「アクセシビリティ」をクリックし、UDisplay にチェックを入れます。



⑨「画面収録」「入力監視」「アクセシビリティ」の3つの権限が許可されていたら、モニターに画面を出力することができます。

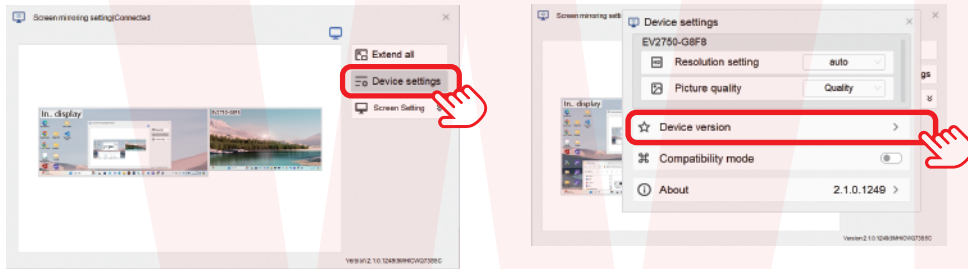


上図の3つの項目すべてにチェックがついていれば設定が成功しています。

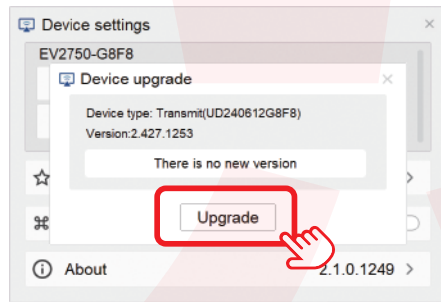
◆ 機器のアップグレード手順

1. Windowsの場合

①「UDisplay」アプリに入り、「Device Settings - Device Version」をクリックします。



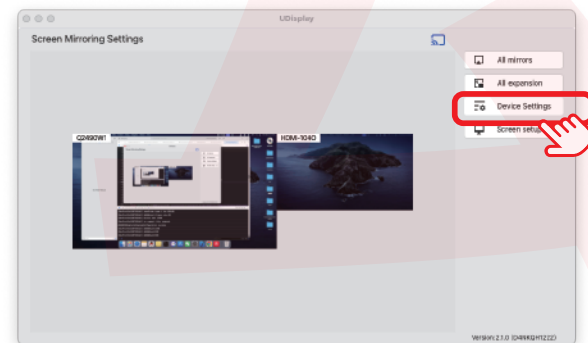
②アップグレードするデバイスを選択し、「Upgrade」をクリックします。



③ 進行状況バーが完了し、デバイスが再起動されると、アップグレード成功です。

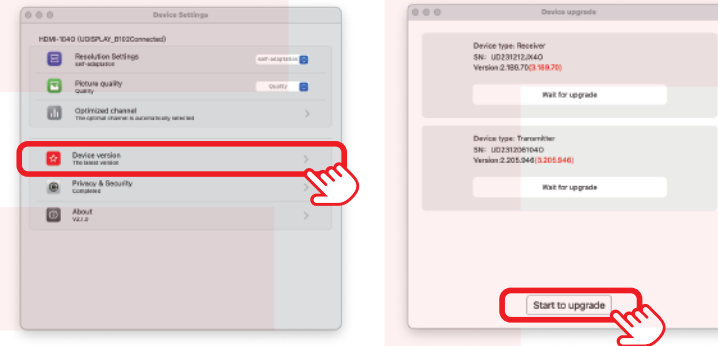
2. Macbook Air/Proの場合

①「UDisplay」アプリに入り、「Device Settings - Device Version」をクリックします。



2. Macbook Air/Proの場合につき

②アップグレードするデバイスを選択し、「Wait for Upgrade - Start to Upgrade」をクリックします。



③ 進行状況バーが完了し、デバイスが再起動されると、アップグレード成功です。

⚠ 注意

【製品の仕様に関する補足】

- すべての接続機器での動作を保証するものではありません。
- モニター、HDMI ケーブルとの相性により正常に動作しない場合があります。
- 映像出力が安定しない場合は、本製品の HDMI 出力ポートを差し替えると正常に動作する場合があります。
- ドライブ（UDisplay）が認識されているかご確認ください。ドライブが認識されているにもかかわらず、映像が正常に出力されない場合は、機器との相性、ケーブルの不具合の可能性があります。別の機器などに接続して、改めてお試しください。
- 製品の不具合以外はサポート対象外となります。
- 他社製品との相性・使用可否については、ご回答ができないためサポート対象外となります。

- Mac コンピューターは、UDisplay アプリケーションを手動で開く必要があります。
- 拡張モードで例外が発生した場合は、Mac ディスプレイ設定で Mac が内蔵ディスプレイとして使用されていることを確認してください。
- UDisplay は 1080P 出力のみをサポートしています。
- サポートシステムは Windows 10 以上、Mac OS 10.15 以上です。コンピューターを最新のシステムにアップグレードしてください。(Android と Linux、iPhone / iPad はサポートされていません)

【PC のスリープ】

- PC の画面 / スリープ設定で休止すると、再度起動したときに画面がメイン画面にリセットされる場合があります。
- ※マニュアル上はスリープ機能はオフ推奨しています。
- この製品は個人データを記録しませんので、安心してご使用ください。

◆ お手入れ方法

- 乾拭きまたはエアダスターをご使用ください。