

# 取扱説明書

Version 1.5. a

## テレスコピックカメラ

型番：TELESC4G



保証期間：2019年3月31日まで

※別紙参照

### 【製品サービス保証書】

この度は弊社製品をお買い上げ頂き、誠にありがとうございます。  
保証期間内にお客様の正常なご使用状態で万一故障した場合には、本保証書記載の保証規定に従い、修理を実施いたしますので、お買い求めの販売店様に本保証書を添えてお申し出下さい。保証期間内につきましては無料で修理いたします。尚、やむを得ず郵送を必要とされる場合には、販売店様までの送料をご負担頂くようお願い申し上げます。  
※本保証書は再発行をいたしませんので、大切に保管して下さい。  
※本保証書は日本国内においてのみ有効です。  
保証期間内でも次の様な場合は有償修理となります。  
・本保証書をご提示されない場合  
・本保証書の所定の事項の未記入、字句を訂正されたもの及び販売店・社印または社名または社名の未記入の場合  
・火災、地震、水害、落雷、その他の天災地変による故障及び損傷  
・使用者側での輸送、移動時の落下など、お取り扱いが不適当なため生じた故障及び損傷  
・説明書に記載の使用方法及び注意事項に反するお取り扱いによって生じた故障及び損傷  
・改造またはご使用の責任に帰すると認められる故障及び損傷  
・他の機器との接続が原因で本製品に生じた故障及び損傷  
※本製品の故障またはその使用中に生じた直接または間接の損害（データ損失を含む）につきましては、弊社はその責を負いません。

サポートについて  
不具合と思われる症状が発生した場合などは、下記へご連絡ください

### サンコー精密機械営業サポート部

03-3526-4321 月～金 10:00～17:00となります。

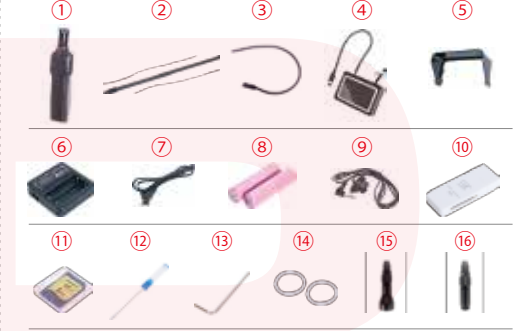
### サンコー株式会社精密機器営業サポート部

〒101-0021 東京都千代田区外神田4-9-8 神田石川ビル 4階  
TEL 03-3526-4321 FAX 03-3526-4322 URL <http://www.thanko.co.jp/>

### ●仕様

サイズ	70×3500×75 (mm)
重量	1.4kg
カメラ先端径	9φ
ケーブル+ポール長	3.6m
動作環境	温度：-10℃～50℃
光源	高輝度白色LED6灯 調光機能付き
防水性	カメラケーブル部防水あり (50cm) IP68
表示部	4.3インチカラー液晶ディスプレイ
バッテリー	リチウムイオンバッテリー
充電時間	約3.5時間
連続駆動時間	約4.5時間
動画解像度	720×576、720×480、640×480
静止画解像度	1280×720、720×576、640×480
対応SDカード	SDカード(～32GB)
保存ファイル形式	静止画：JPG 動画：AVI
内容品	コントロールハンドル、3連伸縮ポール、モニター、形状記憶フレキシブルチューブ付きカメラ、目よけ、SDカード(8GB)、充電池×2、充電器、充電器用ケーブル、SDカードリーダー、マイク、ゴムリング×2、六角レンチ、精密ドライバー、日本語取扱説明書

### ●内容品



①コントロールハンドル ②ポール ③カメラ ④モニター ⑤目よけ  
⑥充電器 ⑦充電器用ケーブル ⑧充電池×2 ⑨マイク  
⑩SDカードリーダー ⑪SDカード(8GB) ⑫精密ドライバー  
⑬六角レンチ ⑭ゴムリング×2 ⑮本体直結用アタッチメント  
⑯ポール接続用アタッチメント

### ⚠️ ご注意

テレスコピックカメラは水道管やパイプの中などを観察、撮影するための機械となります。上記以外の使用方法でご使用はおやめください。

本製品のフレキシブルチューブ及びカメラは防水となっておりますが、コントロールハンドルやモニター、それらに付随するケーブルは防水仕様ではありません。雨や水などがつかないようにご使用ください。

### 目次

- ① 充電する
- ② 充電池を入れる
- ③ 基本セッティング
- ④ オプションセッティング
- ⑤ 撮影準備
- ⑥ 電源ON/OFF
- ⑦ 動画を撮る
- ⑧ 写真を撮る
- ⑨ 記録したファイルを見る
- ⑩ 記録したファイルを見る
- ⑪ 記録したファイルを消す
- ⑫ LEDライトの調光
- ⑬ その他
- ⑭ 各種設定
- ⑮ レコーダー設定
- ⑯ システム設定

### ① 充電する



充電器に充電池の向きに気を付けてセットします。  
充電用ケーブルを繋げ、コンセントに差すと充電が開始されます。



インジケータランプの色で、充電状況を確認できます。ランプは、1本の充電池の充電状況を表すので、片方が先に充電完了して緑になり、もう一方が赤のままという状態が出ても誤動作ではありません。

### ② 充電池を入れる



コントロールハンドル底部のカバーを軽く押しながら矢印の方に外します。取っ手を持ち、電池ボックスを引き出します。



電池ボックスの+の向きに注意して、電池を入れます。  
電池ボックスを戻して、しっかりとカバーを閉めます。

### ③ 基本セッティング

#### モニターを付ける



コントロールハンドル先端部のネジ穴に、モニターのアームネジ回して入れていきます。



ある程度深くまで入った状態で、最後に蝶ネジを回して固定します。



コントロールハンドルの背面の映像入力端子に、モニターのケーブルを奥まで差し込みます。リングネジを回して固定します。

カメラケーブルの接続方法は、別紙ご確認ください。

### ⚠️ ご注意

ネジや端子にグリスが付いています。取付、取り外しの際に、手に付着する可能性がありますので、お気を付けください。



ケーブル側 ハンドル側

映像端子を合わせて差し込んでください。

#### ④ オプションセッティング

##### ① 日よけを付ける



モニター側面と上面、合計5つの細かいくぼみがあります。



日よけの側面と上面、合計5つのツメがあります。



日よけのツメを、モニターのくぼみに合わせてはめ込みます。

##### ② マイクを繋げる



モニター左側面に音声入力端子があります。



マイクの端子を差し込みます。



口元に近い箇所に、マイクのクリップで挟み固定します。

#### ⑤ 撮影準備

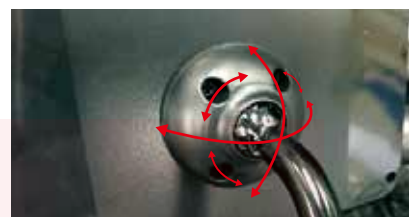
##### SD カードを入れる



モニター右側面にSDカードスロットがあります。SDカードの向きに注意して「カチッ」と音がするまで押し込みます。もう一度軽く押し込むと取り出せます。

※SDカードを入れなくても、カメラ映像をモニターで見ることができます。録画はできません。画面左上に「No SD」と表示されます。

##### モニター向きを調節する



モニターの向きを変える可動部はボールジョイントで、自由に好みの角度に変更することが可能です。

##### ポールの長さを調節する



ポールは、2段階長さ調節が可能です。ロックを緩めてから、ポールを伸ばします。好みの長さに伸ばしたら、ロックを締めて固定します。

#### ⑥ 電源ON/OFF



電源ボタンを押すと電源ON。もう一度押すと、電源OFF。電源が入るとオープニング画面が表示されたあと、カメラからの映像が映し出されます。(撮影画面)

##### バッテリー残量

現在の状況を青いランプで表示します。残量が少なくなると、点滅してから消灯します。(消費電力により点滅せず消灯する場合があります。)

100% 75% 50% 25%

25% からバッテリーがなくなってくると…

一番上のランプが点灯したまま、一番上のランプが点滅し、次のランプが点滅し、バッテリー残量がなくなると、上から3番目のランプだけ点滅します。電源OFF時と同様な状況になります。

残量なし

撮影画面

モードアイコン: 動画モード (録画中), 写真撮影, 動作検知モード

年月日時: 2016/06/20 06:55:26

表示 ON/OFF の設定ができます。

解像度 画質: High Medium Low

上書き マイク SD カード 空き容量

ON OFF

SD カードが挿入されていない場合表示されません。

する しない

撮影画面では、現在の状態がわかるアイコンや数字 (info) が表示されます。各種設定変更すると表記も変更されます。infoボタンを押す度に表示→非表示と選択できます。

#### ⑦ 動画を撮る



動画撮影ボタンを押すと、録画開始。もう一度押すと、録画停止。録画中、画面左上に[REC]文字と録画時間が表示されます。モニター右下のSTATUSランプが点滅します。



録画中、録音ボタンを押すとマイクON。もう一度押すと、マイクOFF。画面中央下にマイクON時[Mic On]、マイクOFF時[Mic Off]と表示されます。

##### ⚠️ ご注意

マイクON時、マイクをセットしていない状態では、外部の音は録音されません。ただし、ノイズ音が音声として動画に入ります。ノイズ音が大きいため、録音しない場合は、マイクOFFを推奨します。

#### ⑧ 写真を撮る



写真撮影ボタンを押すと、撮影します。撮影した瞬間、画面左上に写真アイコンが表示されます。

#### ⑨ 記録したファイルを見る -ファイルを選択する-



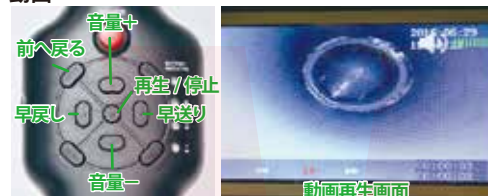
プレイバックボタンを押すと、記録したファイルが閲覧できる画面が表示されます。閲覧したいファイルを選択してください。

- ・動画 動画ファイルを表示します。
- ・静止画 写真ファイルを表示します。
- ・音声 音声ファイルを表示します。(サポート外)
- ・全て野ファイル SDカードの中身を上層から表示します。

[動画][静止画]は、記録した日付フォルダがあり、その中に記録した動画、写真ファイルがあります。

## 10 記録したファイルを見る -閲覧中操作-

### 動画



早戻し/早送りボタンを押す事に、倍速が×2 ×4 ×8 ×20と変わります。

### 静止画



音声はサポート外になります。

### ご注意



モニターにイヤホン（別途ご用意）を付けて、音声を聞くことができます。ただし、イヤホンからの音は、ノイズが大きく、選択音の音量調節ができないため、使用しないことを推奨します。選択音はとても大きいので、ご注意ください。

## 11 記録したファイルを消す



記録した1ファイルづつ、または、日付フォルダごと削除することができます。削除したいファイルを選択した状態で、削除ボタンを押すと、メニューが表示されます。

- ・全部 全てのファイル（フォルダ）
- ・現在 選択しているファイルを削除する
- ・CANCEL キャンセルする

項目を選んで決定ボタンを押すと実行されます。

[全部]と[現在]を選択して決定した場合、本当に削除するか「YES」「NO」が表示されるのでどちらか選択して決定してください。

## 12 LEDライトの調光



コントロールハンドル左側面にある調光スライドで、ライトの明るさを無段階で調節できます。マイナス方向一杯までスライドさせるとライトは消えます。

## 13 その他

### SDカードリーダー（付属品）



パソコンにSDカードスロットがないときにお使いください。リーダーにSDカードを差し込みパソコンのUSBポートに差せば、SDカードのデータをパソコンから確認することができます。

### 外部モニターに映像出力



モニター左側面に[VIDEO OUT]端子（3.5mmジャック）があります。映像ケーブル（別途ご用意）を繋ぐ事で、外部モニターに映像を表示することができます。

## 14 各種設定



撮影画面（録画していない状態）時、設定ボタンを押すと、設定画面が表示されます。大きく分けて3つの設定項目があります。

- ・録画設定
  - ・システム設定
  - ・再生（再生は、4～5ページ⑨⑩⑪に記載した[記録したファイルを見る/閉ず]になります）
- 設定変更したい項目を選んで、決定ボタンを押してください。

## 15 録画設定



設定したい項目を選択して決定ボタンを押してください。

### モード

- 録画 ●撮影 ●録音
- 上記3つから選択します。  
Videoもしくは、Photoモードを選択すると録画と写真撮影ができます。Audioモードは、マイクをセットした状態で音声だけを録音します。

### 動作検知

- Off ●On
- 動作検知を「する (ON)」 「しない (OFF)」を選択します。  
ONにして録画ボタンを押します、動作検知すると録画を開始します。

### 光感度

- 高 ●中 ●低
- 上記3つから選択します。  
感度（光の量）の増幅度を設定します。

### 動画解像度・静止画解像度

- 動画●720×576 ●720×480 ●640×480  
静止画●1280×720●720×576●640×480  
上記3つから選択します。

## 16 システム設定



設定したい項目を選択して決定ボタンを押してください。

### 言語

- 英語・日本語

### 日時設定

年月日時分を設定します。  
上/下ボタンで数値を選択して決定します。

### 映像方式

- PAL ●NTSC
- 上記2つから選択します。日本はNTSCになります。

### フォーマット

- No ●Yes
- SDカードのデータを初期化「する (Yes)」 「しない (No)」を選択します。

### ファームウェアアップデート

サポート外になります。

### SDカード情報

セットされたSDカードの内容を表示します。  
All: SDカードの容量  
Free: 現在空いている容量

### デフォルト設定

- No ●Yes
- 工場出荷状態に「戻す (Yes)」 「戻さない (No)」を選択します。

### バージョン

現在のバージョンを表示します。