

THANKO

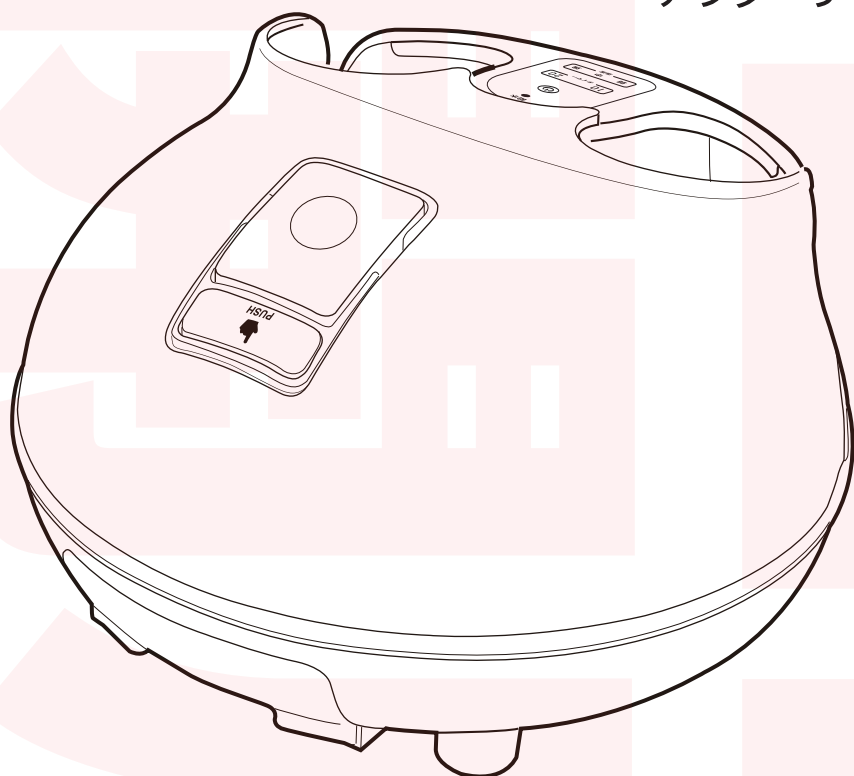
型番：STMFTBHWH

取扱説明書

Ver1.00.sa

もくじ

安全上のご注意	2~6
セット内容・各部名称	7
操作パネルについて	8
漢方・ポプリなどの使用について	8
準備	9~10
使用方法	11~12
使用后	13
お手入れ方法	14
故障かな?と思ったら	15
給水栓のシールリングが外れたら	15
仕様	16
アフターサービス	17



このたびは、本製品をお買い上げいただきまことにありがとうございます。
この商品を安全に正しくお使いいただくために、お使いになる前にこの取扱説明書をよくお読みになり、十分に理解してください。
ご使用の前に「安全上のご注意」を必ずお読みください。

※重要 お読みになった後は、お手元に置いて保管してください。

家庭用

日本国内専用
Use only in Japan

保証期間：購入日より12ヶ月

安全上のご注意

必ずお守りください

お使いになる人や他の人への危害、財産への損害を未然に防止するため、必ずお守りいただくことを説明しています。お使いになる前にこの取扱説明書をよくお読みになり十分に理解してください。

表示の説明



警告

取り扱いを誤った場合、死亡または重傷を負う可能性が想定される内容です。



注意

取り扱いを誤った場合、傷害を負う、または物的損害が発生することが想定される内容です。

お守りいただく内容を、次の区分で説明しています。



禁止（してはいけない内容）を示します。



強制（実行しなくてはならない内容）を示します。

火災、感電、けがなどの事故を未然に防ぐために、「安全上のご注意」を必ず守ってください。

ご使用前に、この「安全上のご注意」全てをよくお読みのうえ、正しく使用してください。

お読みになった後は、お使いになる方がいつでも見られるところに必ず保管してください。

他の人に貸し出す場合は、一緒に取扱説明書もお渡しください。



警告

◆使用・保管の場所について



風呂場など湿気の多い場所での使用・保管をしない。

絶縁劣化による感電・火災の原因。

不安定な場所や熱に弱い敷物の上では使用しない。

火災の原因。



水まわりや風呂場などの水のかかる場所では使用しない

感電・故障の原因。

ストーブやガスコンロなど、熱源や火気のそばで使用・保管をしない。

火災の原因。



注意



冬場に凍結するおそれがある場所（室温0℃以下）で保管しない。

故障の原因。



しっかりと安定した水平な場所で使用する。

水もれの原因。



周囲にできる限り物が無い場所で使用する。

本体から出る水蒸気によって、結露することがあります。

熱源から離し、直射日光の当たらない場所で使用する。

塗装のはがれや変色の原因。

安全上のご注意

必ずお守りください



警告

◆電源プラグ・電源コードについて



ぬれ手禁止

ぬれた手で電源プラグの抜き差しをしない。

感電のおそれ。



水ぬれ禁止

電源コードや電源プラグを水につけたり、水をかけたりしない。

ショート・感電の原因。



電源コードを傷つけたり、破損させたり、加工したり、無理に曲げたり、引っ張ったり、ねじったり、束ねて使用しない。また重い物を載せて使用しない。

電源コードが破損し、火災・感電の原因。

指定された電源、電圧以外では使用しない。（日本国内専用）

火災・感電・故障の原因。

乳幼児に電源プラグをなめさせない

感電・けがの原因。

電源コードや電源プラグの差し込みがゆるいときは使わない

ショート・感電・発火の原因。

延長コードは使用しない。

発火のおそれ。

お手入れの際は有機溶剤（ベンジン、シンナー、石油等）、薬品類（漂白剤、消毒液等）、研磨剤は使用しない。

ひび割れ・感電・引火の原因。



電源プラグは根元まで確実に差し込む。

火災・感電の原因。

電源プラグの刃および刃の取り付け面に付着したほこりは拭き取る。

火災・感電の原因。

定格15A以上、交流100Vのコンセントを単独で使用する。

発火・感電・故障の原因。

電源コードに足をかけないように注意する。

製品が落下して怪我・故障の原因。

電源コードはすべてほどいて使用する。

発火・感電の原因。



電源コードを抜くときは、必ず電源プラグを持って引き抜く。

発火・感電・故障の原因。

お手入れするときや長期間使わないときは電源プラグをコンセントから抜く。

外出するときや長期間使わないときは、電源プラグを抜いていることを確認してください。絶縁劣化による感電・漏電・火災の原因。

水の補充は電源プラグを抜いて行う。

感電・故障の原因。

安全上のご注意

必ずお守りください



警告

◆本体の取り扱いについて



分解禁止

改造や分解をしない。修理技術者以外の人は分解したり、修理をしない。

火災・感電・けがの原因。修理は弊社サポートセンターまでご相談ください。



子どもや不慣れな方だけで使わせたり、乳幼児の手の届くところで使わない。

感電・やけど・けがの原因。

運転中は本体に衝撃を与えない。

ショート・感電・発火・漏電の原因。

穴、隙間、開口部に指を入れたり、ピンや針金などの金属物を入れたりしない。

火災・感電・やけどの原因

通電したまま放置しない。

火災の原因。

スプレー（殺虫剤・整髪料・潤滑油など）をかけたり、引火性・可燃性のもの（灯油・ガソリン・シンナーなど）の近くで使用しない。

火災の原因。

本製品を落としたりぶつけたり、衝撃を与えない。

感電・火災の原因。

空焚きをしない。

故障・火災の原因。

使用中は本体のそばを離れない。

火災の原因。

業務用として使用しない。

本製品は一般家庭用です。業務用に使用すると無理な負担がかかり、火災・事故の原因。

本製品は屋内専用のため屋外で使用しない。

火災・感電・故障・けがの原因。

商品が破損した状態で使用しない。

感電・けがの原因。

動物を温めるのに利用しない。

事故やトラブルの原因。



水ぬれ禁止

本体を水につけたり、水をかけたりしない。

ショート・感電の原因。



製品に異常が発生した場合は、すぐに使用を中止する。

製品に異常が発生したまま使用を続けると、発煙・発火・感電・漏電・ショート・けがなどの原因。

電源コードや電源プラグがふくれるなど、変形、変色、損傷している

電源コードの一部や電源プラグがいつもより熱い

電源コードを動かすと通電したりしなかったりする

本体がいつもと違って異常に熱くなったり、焦げ臭いにおいがする

本体が動作しない など

上記のような場合はすぐに使用を中止し、電源プラグをコンセントから抜いて、お買い上げの販売店またはサポートセンターまでご連絡ください。

医師の治療を受けているときや身体に異常を感じているとき、または下記の方は必ず医師と相談する。

悪性腫瘍のある方
妊娠中や生理中の方
安静を必要とする方
心臓に障害のある方
知覚障害のある方
足に静脈炎がある方
足に静脈瘤がある方
足に発疹がある方
糖尿病の方

事故やトラブルの原因。

高温の水蒸気が放出されるため注意する。

やけど・けがの原因。

安全上のご注意

必ずお守りください

注意



操作パネルに磁気のあるものを近づけない。

誤作動の原因。

湯気や排水に触れない。

やけどの原因。

運転中に本体を動かしたり、傾けたり、移動させたりしない。

やけど・けが・水もれの原因。

持ち運ぶ場合は、カバーではなく本体をしっかりと持つ。

落下によるやけど・けがの原因。

本体の上に乗ったり、座ったりしない。

破損によるけがの原因。

使用後は本体内の湯を必ず捨てる。

事故・カビの発生・トラブルの原因

給水は必ず給水タンクで行い、使用中に給水タンクを外したり水をつぎ足したりしない。

やけどの原因。

足浴槽内で立ち上がらない。

事故・けがの原因。

足浴以外の目的では使用しない。

事故・けがの原因。

長時間の連続使用をしない。

体調不良の原因。

使用中は排水ボタンを押さない。

やけどの原因。

精製水・水道水以外は使用しない。

本体寿命が短くなる原因。

給水タンクにお湯を入れない。

変形の原因。



使用中や使用直後は高温部に直接触れない。

やけどの原因。

次の方は使用しない。

温度や痛みの感覚の弱い方

自らの意思で足を動かさない方

やけどの原因。



カバーを開閉するときは、手指や足を挟まないように注意する。

けがの原因。

使用中、気分が悪くなった場合は使用を中止する。

事故やトラブルの原因。

使い終わったらお手入れをし、水分を拭き取って乾燥させる。

カビの発生や衛生上のトラブルの原因。

お手入れは必ず冷めてから行う。

やけどの原因。

足裏板を必ずセットして使用する。

やけどの原因。

使用中に眠らない。

事故・やけど・けがの原因。

安全上のご注意

必ずお守りください

使用上のお願い



運転中は電源プラグをコンセントから抜かない。
故障の原因。

足裏板の開閉部に、アロマオイルなどの油性のものやバスソルトなどは入れない。
故障の原因。



付属品は必ず専用のものを使う。

異なる製品の付属品を使用すると、付属品の破損・本製品の故障の原因。

※記載されている物以外は付属いたしません。

※本製品をご使用において生じる事故や破損、けがなど一切の責任は負いかねます。

※異常を感じたらご使用をやめてサポートセンターまでご連絡ください。

※本製品をご使用において生じる物品の破損は保証の対象外となります。

※お客様の過失による故障・破損・改造などはサポート保証の対象外となります。

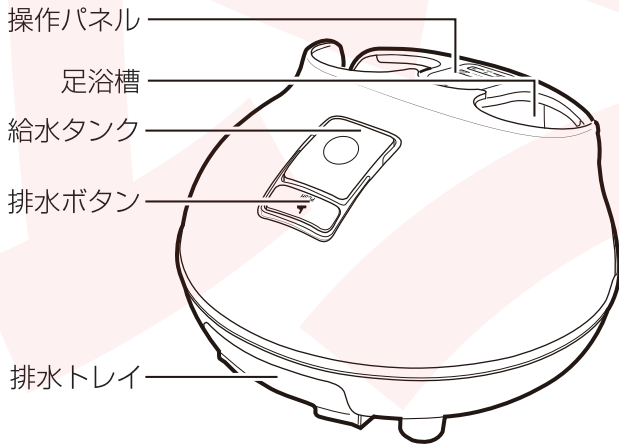
※正しくご使用されない場合に生じた事故などについて、弊社での責任は負いかねます。

※製品の仕様は改善のため予告なく変更する場合がありますため、取扱説明書に記載の内容と異なることがあります。

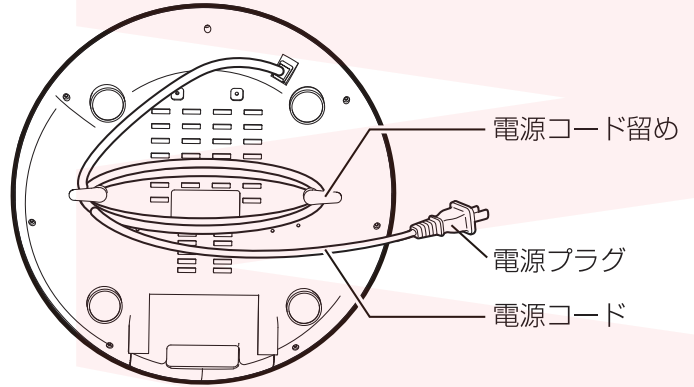
※本製品は日本販売向けの商品となります。海外でのご利用はサポート保証の対象外となりますのでご了承ください。

セット内容・各部名称

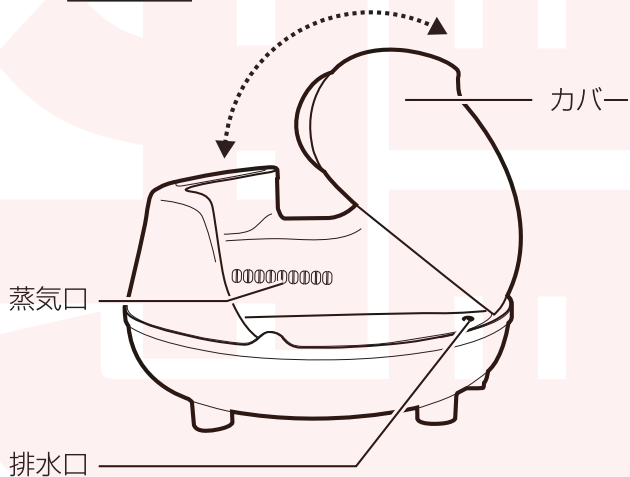
正面



底部

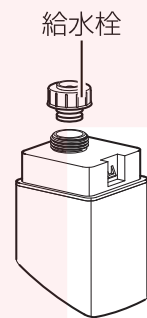


側面

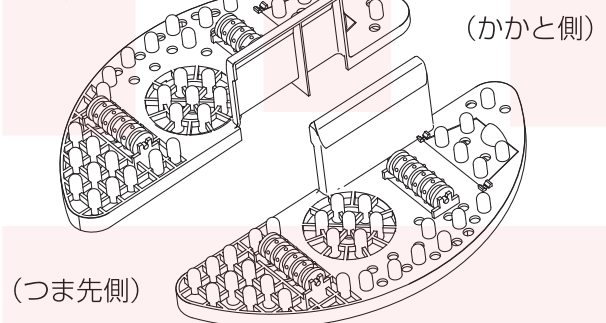


※初回開封時は、本体内に取り付けられた状態になっています。

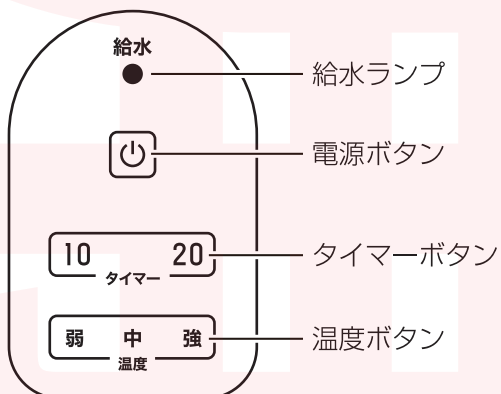
給水タンク



足裏板

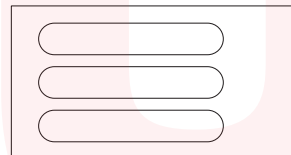


操作パネル



シリコンシール (3枚) ※予備 (1枚)

(※必要な方のみご使用ください。)



操作パネルについて

●給水ランプ 給水

動作中に給水タンク内の水量が不足すると蒸気の放出が停止し、ブザー音が鳴って給水ランプが点灯します。動作に必要な水量を満たしている場合は消灯します。

●電源ボタン

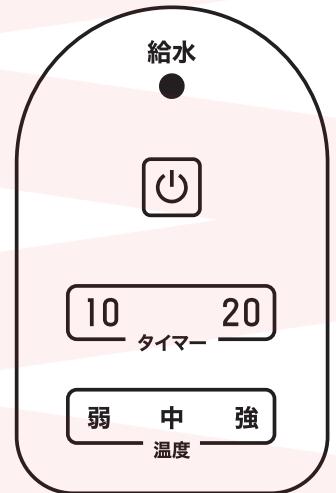
通電している状態で電源ボタンを押すと、電源が入ります。電源を入れると、「タイマー:10分/温度:弱」で動作が始まります。使用をやめるときは、再度電源ボタンを押すと電源が切れます。

●タイマーボタン

電源を入れると、「タイマー:10分」に自動的に設定され、動作開始から10分後に自動で停止します。タイマー時間を変更したい場合は、動作中に指定したいタイマー時間のボタンを押してください。

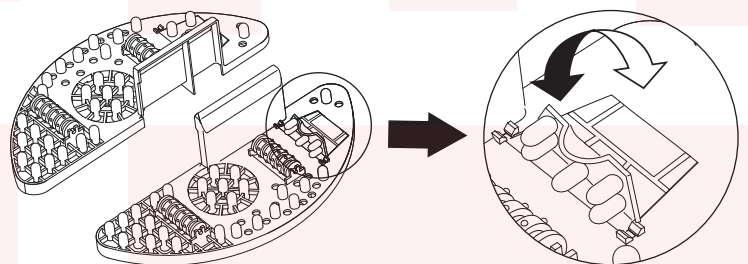
●温度ボタン

電源を入れると、「温度:弱」に自動的に設定され、動作を開始します。温度を変更したい場合は、動作中に指定したい温度のボタンを押してください。



漢方・ポプリなどの使用について

足裏板のかかと部分の開閉部に、漢方やポプリなどを入れて使用することができます。そのまま入れて使用することもできますが、お手入れをしやすいするためにティーバッグなどに入れた上で開閉部に入れることを推奨します。



⚠ 注意

アロマオイルなどの油性のものや、バスソルトなどは使用できません。使用後は必ず漢方やポプリを取り出し、足裏板のお手入れをしてください。(P14参照)

準備

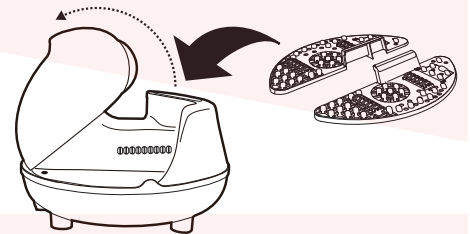
※本体に水滴が付着していることがあります。出荷前の動作確認によるものです。開封品ではありませんのでご安心ください。付着した水滴は拭き取ってからご利用ください。

●本体の下にタオルなどを敷くことを推奨します。

使用中の蒸気で床面が濡れたり、床面の材質によっては床面の汚れやへこみを引き起こす場合があります。

1 本体に、足裏板をはめ込む（2回目以降の使用時のみ）

本製品を、しっかりとした平らな床に置きます。右図を参考にカバーを開け、足裏板をはめ込みます。足裏板の土踏まずに当たる箇所に、「L」または「R」と印があります。「L」が左足側、「R」が右足側になるようにはめ込みます。



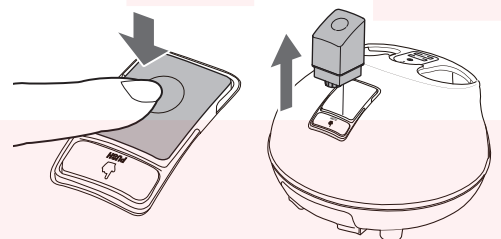
⚠ 注意

カバーの開閉時に軋み音がしますが、本体内部のバネが動く際に鳴る音ですので、故障や不具合ではありません。

足裏板の前後左右を間違わないよう、しっかりと確認してからはめ込んでください。

2 水タンクを本体から取り出す

給水タンク上部のくぼみを上から指で押し込むと給水タンクがとび出すので、取り出します。



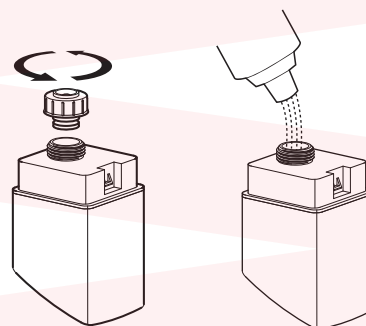
⚠ 注意

本製品は、必ず水平な床面に置いて使用してください。本製品が傾くと、給水タンク内の水がうまく本体に給水できず、蒸気が出にくくなります。

準備（つづき）

3 給水栓を開け、給水タンクに水を入れる

給水栓を右図の矢印の向きに回して開けます。
給水タンクに水を注ぎ、満杯まで給水します。
給水後は給水栓を開けるときの逆向きに回して
しっかりと締め、給水タンク表面についた水は
拭き取ります。

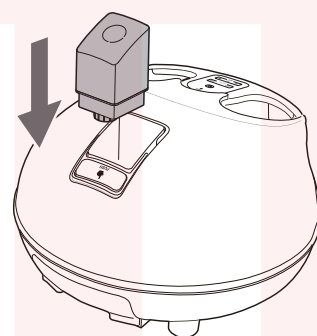


⚠ 注意

精製水・水道水以外は使用しないでください。水質によっては本体寿命が短くなります。
お湯は入れないでください。
入浴剤やアロマオイルなどは使用しないでください。

4 給水タンクをセットする

給水タンクを、本体の元の位置に「カチッ」と音が鳴るまで差し込みます。
しっかり差し込まれると、給水タンク内の水が本体内部に入っていきます。



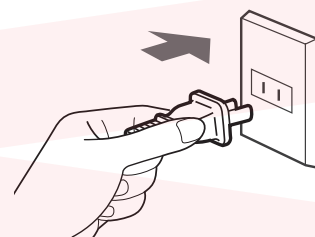
⚠ 注意

給水は必ず給水タンクで行い、使用中に給水タンクを外したり水をつぎ足したりしないでください。

使用方法

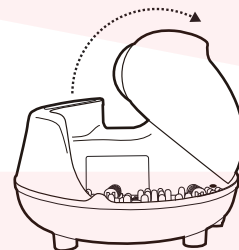
- 椅子など腰掛けられるものを準備し、座った状態でご使用ください。
- 手の届く範囲に、足拭き用のタオルを準備しておくことを推奨します。

1 電源プラグをコンセントに差し込む



2 カバーを開ける

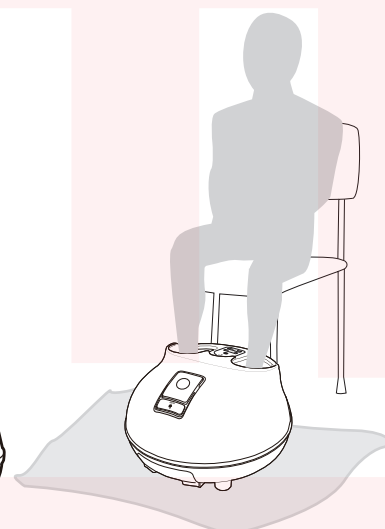
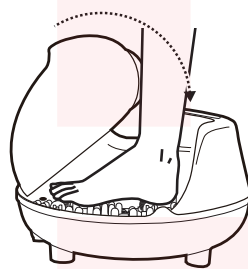
片手で本体を押さえながら、カバーを開けます。



3 椅子に座って両足を入れ、カバーを閉める

足の指などを挟まないように気をつけながら、カバーを閉めます。足首の後ろ側が本体と擦れるのが気になる場合のみ、付属のシリコンシールを本体の擦れる位置に貼ってください。

※本来シリコンシールは不要です。
あくまでも気になる場合のみご使用
ください。



⚠ 注意

カバーの開閉時に軋み音がしますが、本体内部のバネが動く際に鳴る音ですので、故障や不具合ではありません。
カバーの開閉時に手足の指などを挟まないよう、十分にお気をつけください。
シリコンシールは本製品の使用とともに粘着力が弱まり、剥がれやすくなります。
ご了承ください。

使用方法（つづき）

4 電源を入れる

通電している状態で電源ボタンを押すと電源が入ります。電源が入ると、「タイマー：10分/温度：弱」の設定で自動的に動作が始まります。



5 お好みのタイマー時間、温度に設定する

電源が入り、動作が始まっていることを確認したらお好みのタイマー時間と温度に設定します。
※「タイマー：10分/温度：弱」のまま使用する場合は、何も押さずにそのままご使用ください。
※動作途中で設定を変更することもできます。



<使用中に給水ランプが点灯し、蒸気が出なくなった場合>

給水タンク内の水が少なくなると、給水ランプが点灯し動作が停止します。一度電源ボタンを押して電源を切り、P13の3～6を参考に排水をしてください。排水後、吸水タンクに給水して本体にセットし、電源を入れると動作を再開します。

6 終了する

【設定したタイマーの時間が経過した場合】

動作開始から設定したタイマーの時間が経過すると、自動的に動作を終了し、自動的に電源が切れます。

【途中で終了する場合】

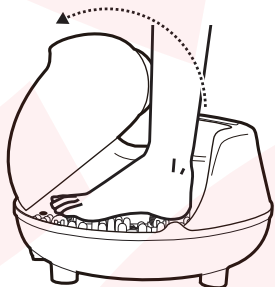
操作パネルの電源ボタンを押し、電源を切ります。

⚠ 注意

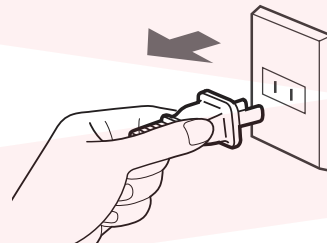
連続して使用する場合は最大3回（20分×3回）までを目安とし、気分が悪くなった場合はすぐに使用を中止してください。
連続して使用する場合は、動作が終了するたびにP13の3～6を参考に排水をしてから使用してください。排水を行わないと排水トレイが溢れ水漏れを起こします。

使用後

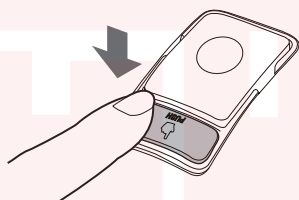
- 1 カバーを開け、本体から足を出してタオルで拭く



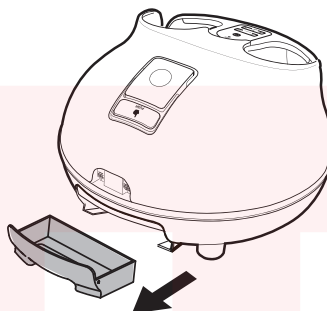
- 2 電源プラグをコンセントから抜く



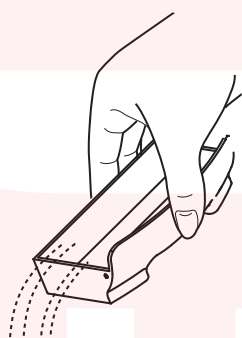
- 3 排水ボタンを押す



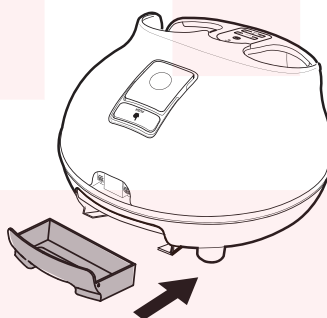
- 4 排水トレイを本体から引き出す



- 5 排水トレイの湯を捨てる



- 6 排水トレイを本体に差し込む



※「カチッ」と音がするまで押し込んでください。

⚠ 注意

使用後は水をそのままにせず必ず排水して捨ててください。そのままにすると、嫌なにおいやカビの原因となったり、水が漏れてくることがあります。

お手入れ方法

⚠ 注意

お手入れの際は有機溶剤（ベンジン、シンナー、石油等）、薬品類（漂白剤、消毒液等）、研磨剤は使用しない。（ひび割れ・感電・引火の原因）

洗剤は中性洗剤を使用してください。

スポンジなどのやわらかいもので洗い、たわし、ナイロンたわし、金属たわしは使わないでください。（表面を傷つける原因）

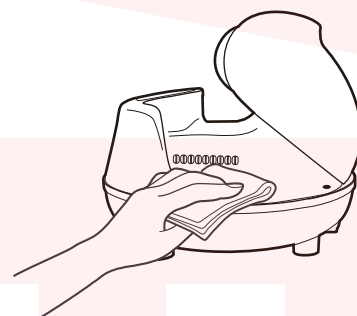
本体

カバーを開けて足裏板を取り外し、本体内部を乾いたタオルで拭き取ります。

<汚れ・においが気になる場合>

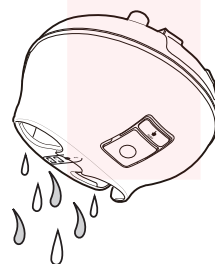
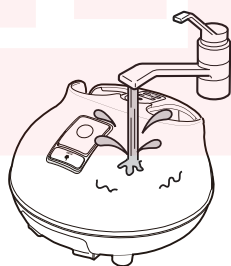
薄めた中性洗剤に浸したスポンジや布を固く絞ってから拭いてください。その後、乾いた布でもう一度拭き取ってください。

本体内部をしっかりと乾燥させてからカバーを閉めてください。



✗ 本体に直接水をかけないでください。

✗ 水抜きのために本体を傾けたり、逆さまにしたりしないでください。



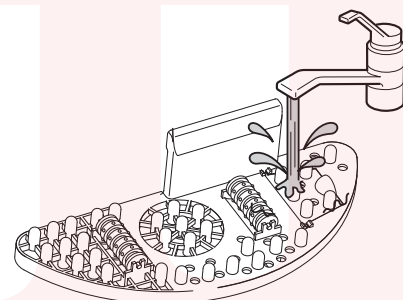
足裏板

漢方やポプリなどを使用した場合は、取り除いてください。流水でしっかりと洗い流し、乾いたタオルで拭き取ります。

<汚れ・においが気になる場合>

薄めた中性洗剤に浸したスポンジや布を固く絞ってから拭いてください。その後しっかりと流水で洗い流し、乾いた布でもう一度拭き取ってください。

しっかりと乾燥させてから本体に戻してください。



故障かな？と思ったら

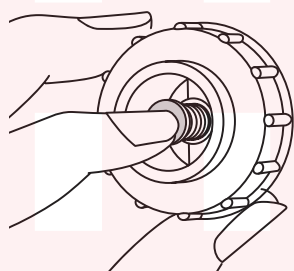
使用中に異常が生じた場合は、本説明書をよくお読みの上、以下の点を確認してください。

症状	原因	対策
給水ランプが点灯し、蒸気が出ない	給水タンクの水量が不足している	電源ボタンを押して電源を切り、再度給水タンクが満杯になるまで給水してから使用してください。（→P9,10参照）
電源が入らない	電源プラグがコンセントに正しく差し込まれていない	電源プラグをコンセントにしっかりと差し込んでください。（→P11参照）
	電源ボタンを押していない、または押せていない	通電している状態で電源ボタンを押してください。（→P12参照）
使用中に突然動作しなくなった	電源プラグがコンセントから抜けている	電源プラグがコンセントにしっかりと差し込まれているか確認してください。
	タイマー機能が働き、動作を停止した	電源ボタンを押して、再度電源を入れてください。（→P12参照）
給水ランプが3秒以上点滅し、電源が切れた	強制シャットダウン機能が働いた	本製品に異常が発生した場合、安全のため自動的にシャットダウン機能が働きます。すぐに使用を中止して電源プラグをコンセントから抜き、弊社サポートセンターまでご連絡ください。

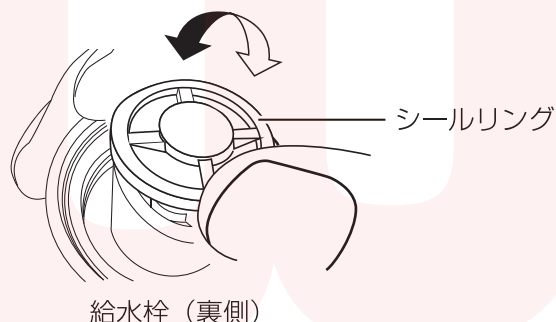
給水栓のシールリングが外れたら

使用するうちに、給水栓の先端（給水ボトル内に入る方）にあるシールリングが外れることがあります。外れた場合は、以下の手順で付け直してから使用してください。

1 給水栓を取り外し、中央部分を指で押し込む



2 押し込まれた先端にシールリングを差し込む



仕様

サイズ	幅350×奥行380×高さ240(mm)
対応足サイズ	27.5cm（足の実際寸法）まで使用可能
重量	約3.1kg
電源	AC100V 50/60Hz
消費電力	約450W
モード	3種類（弱/中/強）
温度	弱：約42℃ 中：約45℃ 強：約48℃ ※各モード±5℃環境温度により変化します。
タイマー	10分/20分
給水タンク容量	260mL
排水トレイ容量	200mL
安全装置	サーモスタット、温度ヒューズ
コード長	約2m
材質	PP
セット内容	本体、シリコンシール×3、日本語取扱説明書
保証期間	購入日より12ヶ月

アフターサービス

お問い合わせ・修理をご希望される場合

<https://www.thanko.jp/view/page/support>
にアクセスして、サポートページよりお問い合わせください。

QRコードを読み取ることでアクセスすることができます。



不具合品のご送付先

ご連絡なく修理品を送付された場合、そのまま返送となります。必ず上記のページからお手続き後、ご送付ください。

チバケン ナラシノシ アカネハマ
〒275-0024 千葉県習志野市茜浜 2-3-1
EL 内 サンコーサポート宛

TEL 03-3526-4328

(月～金 10:00～12:00 13:00～18:00 土日祝日を除く)

お問い合わせメールアドレス :support@thanko.jp (自動返信にて上記 URL をご案内します)

メモ

Handwriting practice lines with a large, faint watermark reading "練習" (Practice) in the background.

メモ

Handwriting practice lines with a large, faint watermark reading '練習' (Practice) in the background. The page contains 18 horizontal lines for writing, organized into three groups of six lines each.

全

通

用

用

用

用

販売元 **THANKO**

〒101-0023 東京都千代田区神田松永町 19
秋葉原ビルディング 8F サンコー株式会社
TEL:03-3526-4328
FAX:03-3526-4329

※不具合品のご送付先は別の住所となります。