

**超小型GPSデータロガー「お散歩ロガー」
取り扱いマニュアル**
Version3.0. skh

型番:SMGPSFCA
保証期間: 6ヶ月

※納品書・レシート等が保証書の代わりとなります。

●ご注意

Google Earth の地図上にデータが反映せず、データのソースが表示されるのみになる場合は、ブラウザ（WEB版）へドラッグしています。パソコンへ Google Earth プログラムを PC へインストールし、Google Earth アプリ版を起動したウィンドウ内へ製品内の GPX ファイルをドラッグしてください。下記 URL よりダウンロードください。

<https://www.google.co.jp/earth/download/gep/agree.html>

●充電をする

①本体のUSB差込口にUSBケーブルを接続します。



②反対側の端子をパソコンやUSB-ACチャージャー(別売)に接続し、充電してください。充電時間は約4時間です。充電中はLEDが緑色に点灯します。



※ご購入後、最初の充電のみ10時間ほどの充電が必要になります。
※充電が足りない場合、使用中にLEDが赤の点滅になります。充電を4時間ほど行ってから、再度ご使用ください

CONFIG.TXT

●故障かな?と思ったら●

お問い合わせ・修理をご希望をされる場合
support@thanko.jp に空メールをお送りください。自動返信でご案内いたします。

※自動返信が来ない場合
送信前に「@thanko.jp」のメールが受信できるような設定の上で送付ください。

QRコードを読み取り、空メールを送信できます。



不具合品のご送付先

ご送付いただくだけでは対応ができない為、必ず空メールをお送りいただき、内容をご確認の上ご送付ください。

〒275-0024 千葉県習志野市茜浜 2-3-1
EL内 サンコーサポート宛
TEL 03-3526-4328
(月~金 10:00~12:00 13:00~18:00 土日祝日を除く)
お問い合わせメールアドレス :support@thanko.jp

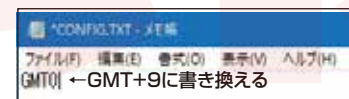
●時間帯を設定する

①電源がON状態で本体をパソコンに接続します。接続すると「USBメモリー」として認識されます。



○Windows7以下の場合
スタートボタン→コンピューターをクリックします。
「USBメモリー」をダブルクリックします。
○Windows8の場合
アプリ一覧→PCをクリックします。
「USBメモリー」をダブルクリックします。
○Windows10の場合
メニュー→エクスプローラー→PCをクリックします。
「USBメモリー」をダブルクリックします。

②「CONFIG.TXT」をダブルクリックし開きます。ファイル内の「GMT0」という文章を「GMT+9」に書き換えて、上書き保存してください。

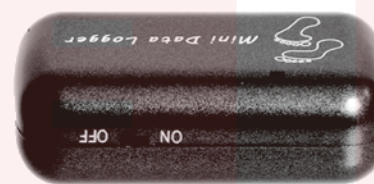


●仕様

サイズ	幅40×高さ22×奥行14 (mm)
重量	14g
USBケーブル長	145(mm)※コネクタ含まず
電源	USBより充電 (充電時間:約4時間)
バッテリー	内蔵
連続稼働時間	約9~10時間 ※使用状況により、異なります。
ソフトウェア	Google Earthでログの確認が可能です。 ※Google Earthの使用方法に関しては、サポート外となります。
防水機能	IPX6
記録容量	約1年分の記録が可能
ベルト取付サイズ	横向きタイプ 幅15×厚み1.5(mm)程度まで 縦向きタイプ 幅27×厚み1.5(mm)程度まで
内容品	本体、シリコンカバー×2、USBケーブル、日本語取扱説明書
パッケージサイズ	幅110×奥行28×高さ185(mm)
重量(パッケージ含)	73g



①本体側面の電源スイッチをスライドさせ、電源をオンにします。電源がONになるとLEDが青の常灯になります。



電源OFF → 電源ON

②電源がONになると、GPS信号の受信を始めます。位置情報が取得されると、記録を開始します。ログ記録中はLEDが「3秒に1回の青の点滅」になります。※記録を開始するまでに15分ほどかかる場合がございます。

ログの記録が始まらない時は…

測位はGPS衛星の電波のみとなる為、電波が届きにくいビル街、谷底や樹林帯、トンネル内では位置情報を取得できない場合がございます。長時間経っても記録を開始できない場合は、周りに建物が少ない所など使用を開始する場所を変えてご確認ください。

△ご注意

- ・内容品に記載している以外の物は付属しません。
- ・本製品は移動した経路をGPS衛星を利用し、記録するGPSロガーです。リアルタイムでの追跡はできません。
- ・カーナビと異なり、地図上の道路を確認せず計算結果の現在地をそのまま表示します。測位はGPS衛星の電波のみとなる為、電波が届きにくいビル街、谷底や樹林帯、トンネル内では位置を見失う場合がございます。
- ・電波が届きにくい場合は、測位が開始されるまでお時間がかかる場合がございます。何時間経っても測位できない場合は、周りに建物が少ない場所など使用を開始する場所を変えてご確認ください。
- ・記録したログの確認および保存・削除はパソコンが必要となります。
- ・分解をしないでください。
- ・落とすなどして強い衝撃を与えないでください。
- ・高温/多湿/火気近くで保管、使用しないでください。
- ・小さなお子様の手に届くところで保管、使用しないでください。

スリープモードについて

数分間動きがない場合や、GPS信号を受信できていない場合は自動的にスリープモードに切り替わります。動きがあった場合やGPS信号を受信すると自動復帰します。

その他の使用中のLEDについて

- 【赤の点灯(数秒)】スリープモードに切り替わります。
- 【青の2秒点灯の点滅】GPS信号の位置情報を取得中
- 【2回連続する青の点滅】GPS信号を受信できていない状態
- 【PC接続中:青の点灯】本体メモリーのエラー
- 【PC接続中:青の点滅】本体メモリーが不足している状態

メモリーのエラーの際は…

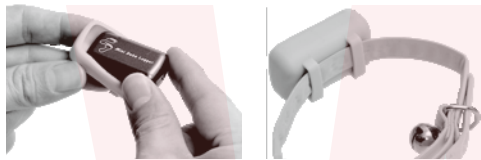
メモリーのエラーの際は本製品をフォーマットしてください。「マイコンピューター」から、本製品の「USBメモリー」を右クリックしていただき、表示されたメニューからフォーマットを選びフォーマット、またはクイックフォーマットを行ってください。PC接続時の表示については「時間帯時間帯を設定する」をご参照ください。

症状が改善されない場合は、弊社サポートまでお問い合わせください。

裏面につづく

● カバーを装着する

付属のシリコンカバーを使用すると、ペットの首輪などに装着が可能です。お好みでご使用ください。



シリコンカバーのベルト取付サイズは横向きタイプは幅15×厚み1.5(mm)程度まで、縦向きタイプは幅27×厚み1.5(mm)程度までとなります。

● ログ確認用ソフトウェアの準備

記録したログの確認は「Google Earthプロ」より行えます。お使いのパソコンに「Google Earthプロ」をインストールしてください。

Googleなどの検索サイトで「Google Earthプロ」を検索して頂くか、下記のURLを直接打ち込んでください。

【URL】

<https://www.google.co.jp/earth/download/gep/agree.html>

● ログを確認する/パソコンへ接続する

①電源がON状態で本体をパソコンに接続します。接続すると「USBメモリー」として認識されます。



○Windows7以下の場合
スタートボタン→コンピューターをクリックします。
「USBメモリー」をダブルクリックします。
○Windows8の場合
アプリ一覧→PCをクリックします。
「USBメモリー」をダブルクリックします。
○Windows10の場合
メニュー→エクスプローラー→PCをクリックします。
「USBメモリー」をダブルクリックします。

○ログ(GPXファイル)は「USBメモリー」内に保存されます。
2019-09-18.gpxと1日1ファイルで保存されていきます。

※ファイル名は以下のように生成されます。

2019-09-18.gpx ← 2019年9月18日
年 月 日 のログになります。

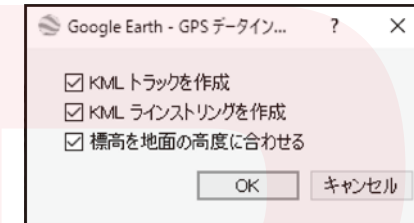
● 使用する

②「Google Earthプロ」を起動します。起動したら確認したいログ(GPXファイル)を「Google Earth」へドラッグしてください。

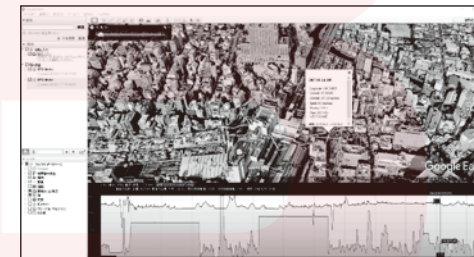


● ログを確認する/パソコンへ接続する

③ドラッグすると下記のポップアップが表示されます。必要に合わせてチェックを入れ、OKをクリックしてください。



④ログが表示され、確認できるようになります。



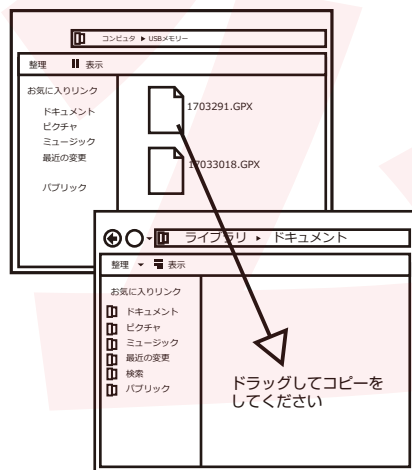
※「Google Earthプロ」の使用法に関しては、サポート対象外とさせていただきます。ご了承ください。

● ログの保存・削除について

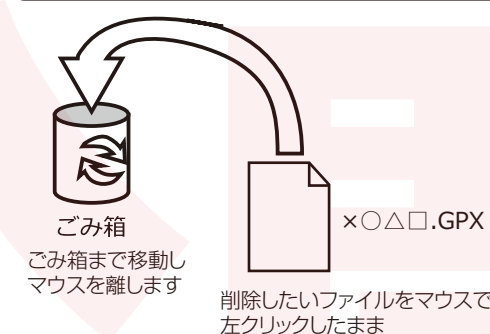
ログは本体メモリー内に約1年間分保存可能です。本体メモリー容量が足りなくなった場合、ログをパソコンにコピーして保存または削除してください。

ログをパソコンにコピーする

記録したログ(GPXファイル)をパソコンにコピーする場合は、下記のように保存したい場所へ(この例ではドキュメントフォルダ)ドラッグしてコピーをしてください。



● ログの保存・削除について



データをごみ箱に入れた場合は、即削除されますのでご注意ください。

● 本体をパソコンから取り外す

本製品をパソコンから取り外す際は、必ずタスクバーに表示されている(画面右下の時間表示の左側に表示されます)「ハードウェアの安全な取り外し」のアイコンをクリックしてください。



メニューの指示に従い、ドライブを選択して取り出しの文字をクリックするか、「USBメモリー」の取り出しの文字をクリックしてください。

しばらくすると、安全に取り外しができるメッセージが表示されます。その後に、パソコンから本製品を取り外してください。

ファイルの書き込み中等に、本製品をいきなりパソコンから取り外すと、本商品の破損やファイルの破損に繋がりますので、ご注意ください。