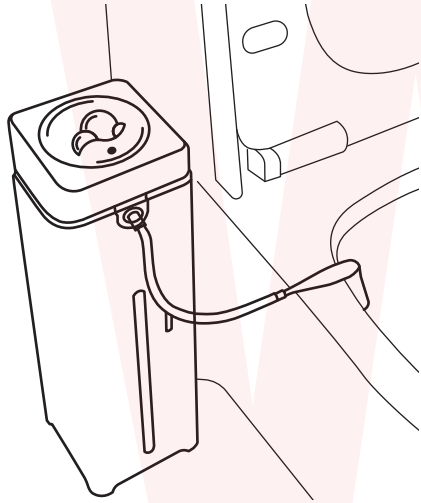


取扱説明書

型番:S-TBC21W



保証期間: 購入日より12ヶ月

※納品書・レシート等が保証書の代わりとなります。

●故障かな?と思ったら●

お問い合わせ・修理をご希望をされる場合

support@thanko.jp に空メールをお送りください。自動返信でご案内いたします。

※自動返信が来ない場合

送信前に「@thanko.jp」のメールが受信できるような設定の上送信してください。QRコードを読み取り、空メールを送信できます。

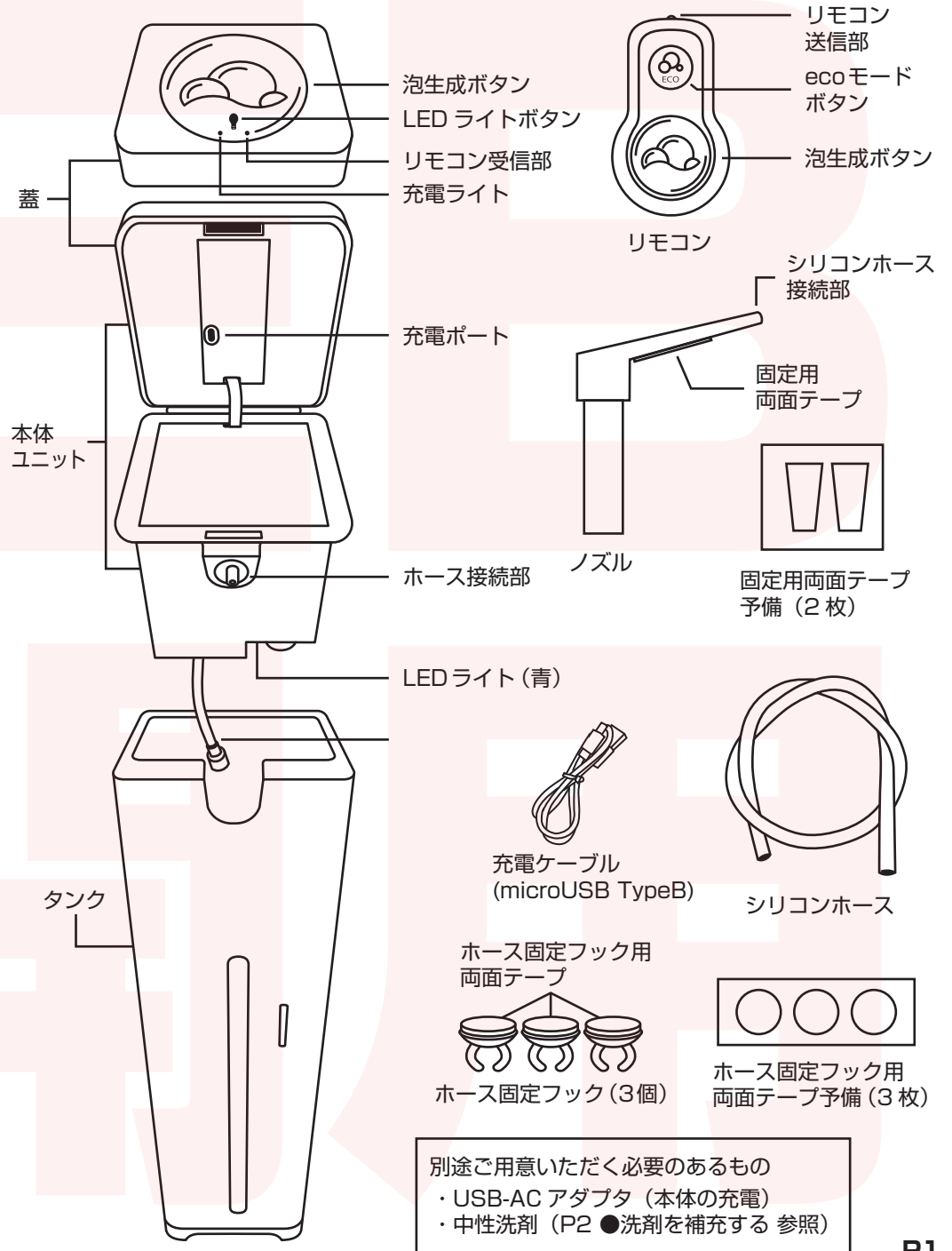


不具合品のご送付先

ご送付いただくだけでは対応ができない為、必ず空メールをお送りいただき、内容をご確認の上ご送付ください。

千葉市 千葉区 芝山 2-3-1
〒275-0024 千葉県習志野市茜浜 2-3-1
EL内 サンコーサポート宛
TEL 03-3526-4328
(月~金 10:00~12:00 13:00~18:00 土日祝日を除く)
お問合せメールアドレス :support@thanko.jp

●セット内容・各部名称



●安全上のご注意

必ずお守りください

ご使用前に「安全上のご注意」をよくお読みの上、必ずお守りください。※ここに示した項目は、製品を安全に正しくお使い頂く、お使いになる人や他の人々への危害や財産への損害を未然に防止するためのものです。また、危害や損害の大きさと切迫の程度を明示するために、誤った取り扱いをすることで生じることが想定される内容を、「警告」「注意」の2つに区分しています。いずれも安全に関する重要な内容ですので、必ず守って下さい。

警告 この表示を無視して、誤った取り扱いをすると、人が死亡又は重症を負う可能性が想定される内容を示しています。

- 改造や分解をしない。修理技術者以外の人は分解したり修理しない。(火災・感電・怪我の原因)
- 本体を水につけたり、かけたり、洗めたりしない。(ショート・感電・故障の原因)
- 製品に異常が発生した場合は、すぐに使用を中止する。製品に異常が発生したまま使用を続けると、発煙・発火・感電・漏電・ショート・怪我などの原因。
 - ・USBケーブルやUSBプラグがふくれるなど、変形、変色、損傷している
 - ・USBケーブルの一部やUSBプラグがいつもより熱い
 - ・USBケーブルを動かすと通電したりしなったりする
 - ・本体がいつもと違って異常に熱くなったり、焦げ臭いにおいがする
 - ・本体が動作しない など
- 上記のような場合はすぐに使用を中止し、USBプラグを抜いてお買い上げの販売店またはサポートセンターまでご連絡ください。
- USBケーブルを傷つけたり、破損したり、加工したり、無理に曲げたり、引っ張ったり、ねじったり、たばねたり、重い物をせたり挟み込んだりしない。(火災・感電の原因)
- USBケーブルが傷んだり、差し込みがゆるい場合は使用しない。(感電・ショート・発火の原因)
- 本体のすき間にピンや針金などの金属物等の異物を入れない。(ショート・感電・故障の原因)
- 強い衝撃を与えない。本体を投げつけたりしない。(感電・怪我の原因)
- ぬれた手でケーブルの抜き差しをしない。(感電の原因)

注意 誤った取り扱いをすると、人が傷害を負う可能性および物的損害の発生が想定される内容を示しています。

- USBケーブルを束ねたまま使用しない。(火災の原因)
- お手入れの際は住宅用洗剤・シンナー・ベンジン・アルコール・磨き粉などを使用しない。(変色・変形・感電・故障の原因)

- USBプラグを抜くときはUSBケーブルを持たずに必ずUSBプラグを持って引き抜く。(感電・ショート・断線の原因)
- お子様が使用する際は、保護者が取り扱い方を教え、誤った使い方をさせない。(事故・怪我の原因)
- USB端子に水、汗、異物がついていないか確認する。(感電・ショートの原因)
- 有機溶剤等がある場所で充電しない。燃えやすい物の上や燃えやすい物のある場所で充電しない。(発熱・破裂・火災の原因)
- 換気のいい場所で正しく充電をおこなう。(液漏れ・発熱・破損の原因)
- 直射日光のあたる場所や湯気があたる場所、ホコリや湿気の多いところでは使用しない。(感電・ショート・発火の原因)
- 高温になる場所で保管しない。(故障の原因)
- 本体、USBケーブルプラグにホコリがたまっていないか定期的に点検する。(ショート・火災の原因)
- 充電端子に金属片、水などの異物を近づけない。(感電・火災の原因)
- 消毒剤、消毒剤の混入された洗剤を使わない。(破損・吐出状態の悪化の原因)
- ノズルをのぞきこまない、ノズルをふさがない。(怪我・故障の原因)
- ボトル内の水が凍結するような場所では使用しない。(部品破損のおそれ)
- 中性洗剤以外は使用しない。(変色・破損のおそれ)
- ブルーライトを直視しない。(目を傷めるおそれ)

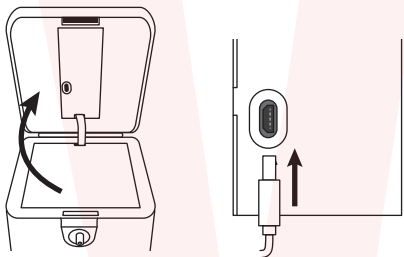
※記載されている物以外は付属いたしません。
 ※分解しないでください。
 ※本製品をご利用において生じる事故や物品破損、ケガなど一切の責任を負わないものとします。
 ※異常を感じたらご使用をやめてカスタマーサポートまでご連絡ください。
 ※本製品をご利用において生じる物品の破損は、保証の対象外となります。
 ※ご使用中においてのお客様の過失による故障、破損、改造等はサポート保証の対象外となります。
 ※正しく使用されない場合に生じた事故等について弊社での責任は負いかねます。
 ※製品仕様は改善のため予告なく変更する場合があります。そのため説明書記載の内容と異なる場合があります。

別途でご用意いただく必要のあるもの
 ・USB-ACアダプタ (本体の充電)
 ・中性洗剤 (P2 ●洗剤を補充する 参照)

● 使用前の準備

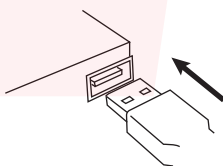
◆ 本体の充電

① 本体の蓋を開き、付属の充電ケーブルを充電ポートの奥までしっかりと差し込みます。



② 充電ケーブルのUSB端子をUSB-ACアダプタ(別売)やモバイルバッテリー(別売)に繋いで充電してください。(1A以上推奨)

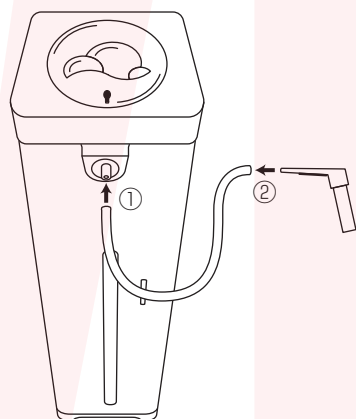
充電中は充電ライトが赤く点灯し、満充電になると充電ライトが緑に点灯します。
充電しながらのご使用も可能です。



◆ シリコンホースとノズルの取り付け

① シリコンホースの片端の穴に本体のホース接続部をしっかりと差し込みます。

② シリコンホースの逆端の穴にノズルのシリコンホース接続部をしっかりと差し込みます。



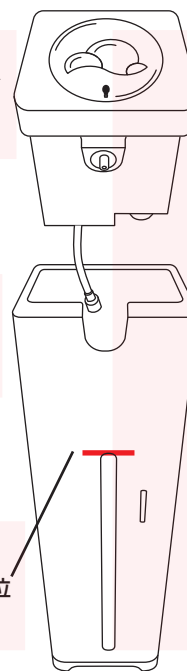
● 洗剤を補充する

① 本体ユニットを真っ直ぐ上に引き上げてタンクを開けます。

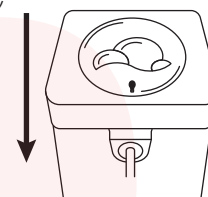
② タンクに台所用中性洗剤を入れます。2倍～10倍程度の水で希釈して使用しますので、タンク内最大水位の半分以下の量の洗剤を入れてください。

③ タンクに水道水を入れ、中性洗剤を薄めます。水の量は最大水位(右図赤線)までにしてください。最大水位を超えると、タンクの蓋を取り付けた際あふれる可能性があります。

最大水位

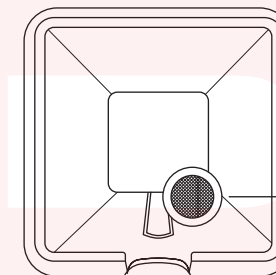


④ 本体ユニットを降ろしてタンクを閉めてください。



※ 洗剤の補充時、充電ポートを濡らさないために必ず蓋は閉じたまま補充してください。

タンク内



円柱形のパーツ

※ タンク内を覗くと手前右側に小さな円柱形のパーツがありますが、こちらは製品の仕様上このような構造となっています。使用しないパーツです。

● 洗剤を補充する(続き)

⚠ 以下のものは中性洗剤であっても使用できません。

- アルコールなどの溶剤を含むもの
- オレンジオイルを含むもの
- 柑橘系の香りがするもの
- ジェルタイプ

また以下のものは使用できません。

トイレ用洗剤、酸性洗剤、アルカリ性洗剤、塩素系洗剤、業務用洗剤、ヤシの実洗剤などの自然材料洗剤は使用できません。

<https://www.thanko.jp/smartphone/page186.html>
弊社サポートページもご確認ください。

下のQRを読み取ることでページをご確認いただけます。



● トイレに取り付ける

① 便座の左右どちらか側に本体を置いて、便座を上あげてください。

② ノズルを設置します。ノズルの固定用両面テープのフィルムを剥がし、ノズルを設置する位置を決めてください。

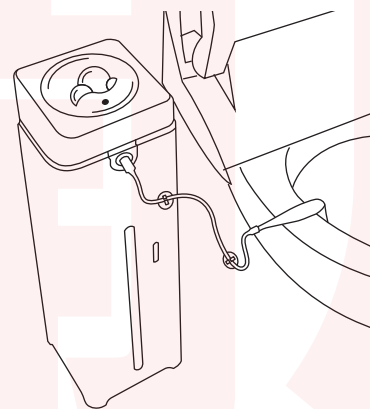
③ 位置を決めたら、ノズルの先端が便器内に入るよう両面テープで固定して設置します。



※ 便座を下げた時に脚が当たらない位置にノズルを設置してください。

◆ シリコンホースの取り回し

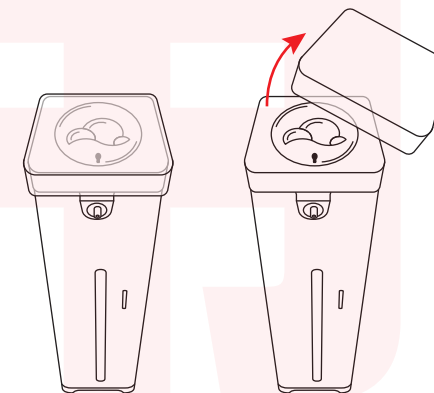
ノズル設置後そのままとシリコンホースの長さが余り、ホースが邪魔になる場合はホース固定フックを使用することで便器の側面や本体に沿わせることができます。



使わない時、トイレ小以外の時は基本的に便座を下げた状態にしてください。

◆ シリコンカバーについて

緩衝材として本体の丈夫にかぶせているシリコンカバーは、取り外して使用していただいて問題ありません。衛生面が気になる方は、シリコンカバーをつけたままでもご使用いただけます。シリコンカバーをつけたままご使用の際は、定期的にお手入れをしてください。



● 使い方

◆リモコン操作

本体に触れることなくリモコン操作で泡を出すことができます。

リモコン操作の場合、2種類のモード(45ml/90ml)を選択することができます。

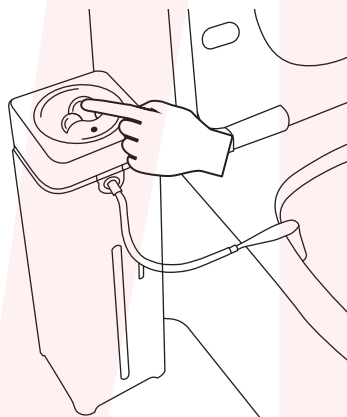


※リモコンから本体までの距離が3m以内の位置からリモコン操作をしてください。

◆本体ボタン操作

本体上部の泡生成ボタンを押すことでも泡を生成することができます。

モードは1種類のみ(15秒間90mlの泡生成)



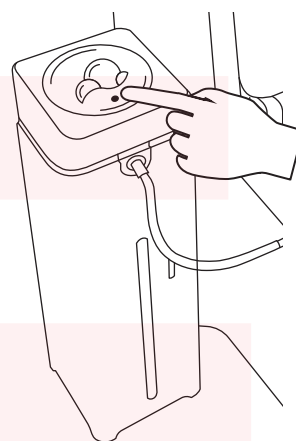
◆バッテリーが少ない場合

本体のバッテリー残量が少なくなると、泡が出なくなります。充電をしてください。

◆LEDライトのON/OFF

本体のLEDライトボタンを押すとタンク内のLEDライトが青く点灯します。洗剤の残量の確認などに便利です。

点灯している状態で再度LEDボタンを押すとLEDライトが消灯します。



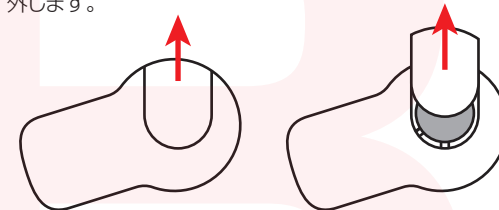
※UV除菌などの効果はありません。

● リモコンの電池交換について

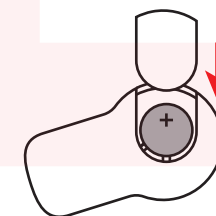
リモコンにはあらかじめテスト用コイン形リチウム電池(CR2016)が入っております。リモコンが動かなくなったら電池を交換してください。

交換方法

①リモコン裏の電池カバーを下図の通りスライドさせて外します。



②コイン電池を外して新しいものと交換します。+極が見えるように電池を入れて、カバーを取り付けてください。



※小さいお子様の誤飲にご注意ください。

● お手入れ

◆本体

通常は乾いた布などで拭いてください。

汚れが目立つ場合は、薄めた台所用洗剤に浸した布を使用して拭いてください。汚れを拭き取ったら、乾いた布でもう一度拭き取ってください。

※直接水をかけたり、丸洗いしないでください。

◆タンク

中の洗剤がなくなったら、しっかりとタンク内を洗い、水滴が残らないように周りを拭いてください。その後洗剤を入れてください。

◆シリコンカバー

汚れが気になったら定期的中性洗剤などで洗い、完全に乾いてから本体に取り付けてください。

● 仕様

サイズ	幅140×高さ460×奥行140(mm)
重さ	1280g
付属品	本体、シリコンホース、ノズル、リモコン、ホース固定フック(3個)、microUSB TypeBケーブル(50cm)、固定用両面テープ予備(2枚)、ホース固定フック用両面テープ予備(3枚)、日本語説明書
電源	USB(5V 1A以上推奨)
バッテリー	リチウムイオンバッテリー 3.7V 2000mAh
稼働時間	約50分
充電時間	約4.5時間
タンク容量	4.5L
排出時間・量	約7.5秒(約45ml) / 約15秒(約90ml)
材質	ABS、シリコン
保証期間	購入日より12ヶ月

※仕様は改善のため予告無く変更する場合があります。

● 電池のリサイクルについて



Li-ion

本製品は、リチウムイオン電池を内蔵しています。この電池はリサイクル可能な貴重な資源です。ご使用済みの製品を廃棄・リサイクルする場合は、地方自治体の指示に従ってください。

▲ バッテリーの取り扱いについて

●内蔵バッテリーは、充電して保存しても自然に放電しますので、使用する直前または前日頃に充電してください。●充電するときは、周囲の温度が10℃～30℃(人間が快適と感じる温度)の範囲で充電してください。●バッテリー充電ポート・USBポートに水分や金属等、異物が付いていないか確認してから充電してください。●温度が低くなるほど充電しにくくなり、内蔵バッテリーを消耗させます。また、高温では十分な充電ができません。●充電中や使用中、内蔵バッテリーが温かくなることがありますが、異常ではありません。●保管するときは約50%充電状態で保管してください。●内蔵バッテリーは自然放電しますので使い切った状態で保管すると使用できなくなる恐れがあります。●保管の際はバッテリーを使い切った状態の後、充電ケーブルを差し、2時間半ほど充電してケーブルを外して保管してください。●高温条件、過放電(電池を使い切った状態)、過充電(満充電でも充電器につないだままの状態)状態での保存はしないで下さい。●半年に最低一度は必ずご使用ください。消耗の防止になります。●10℃～35℃の乾燥した場所で保管してください。●本製品の充放電サイクル数は300回です。動作時間が短くなったり、充電が切れるのが早くなった際は充電電池の寿命です。