

電動オート紙幣カウンター紫外線偽札検知機能付

取り扱いマニュアル

Version3.0. y



保証期間: 12ヶ月

※納品書・レシート等が保証書の代わりとなります。

サポートのご案内

■ 修理のご案内

動作しない、お買い上げ時から問題が発生しているなどの場合は、ご連絡不要にて対応させていただきます。症状を記載したメモ、購入日が確認できる納品書やレシート、商品を下記住所までご送付ください(お届け日より1週間以内の場合は、初期不良として着払いにてご送付いただけます)

記載内容に不備がある場合、新しいマニュアルを公開している場合がございます。ダウンロードページをご確認ください。

<http://www.thanko.jp/support/download.html>

ご質問などが多い内容については、Q&Aページに記載している場合がございます。

<http://www.thanko.jp/support/qa.html>

■メールでのお問い合わせ

お客様の御名前、商品名、お問い合わせ内容を記載し、下記アドレスまでご連絡ください。

support@thanko.jp

サンコーカスタマサポート(修理品の送付先)

〒101-0021

東京都千代田区外神田4-9-8 神田石川ビル 4階

TEL 03-3526-4328 FAX 03-3526-4329

(月~金 10:00-12:00、13:00-18:00 土日祝日を除く)

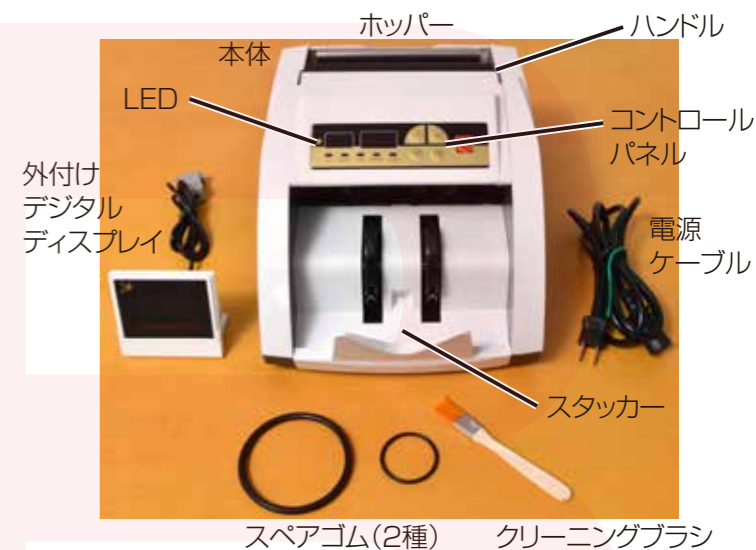
●仕様

サイズ	幅245×奥行330×高さ190 (mm) 電源ケーブル長:約150cm
重量	5.4kg
電源	100V、コンセントより給電
消費電力	90W(スリープ時3W)
計数可能サイズ	幅:110~170mm 高さ:50~85mm 厚み:0.075~0.15mm
計数速度	1,000枚/分
計数表示	3桁LED、エラーコード
最大計数枚数	1~999枚
駆動音	60dB以下
機能	偽札検知機能(UV)、 プリセット機能(任意指定枚数ストップ)、 加算計算機能、自動スタート機能
付属品	本体、スペアゴム(2種)、クリーニングブラシ、 電源ケーブル、外付けデジタルディスプレイ、 日本語取扱説明書
パッケージ	幅404×奥行320×高さ238(mm)、6.5kg



- ・ゴムの臭いが残っている場合があります。しばらくすると無くなります。
- ・ゴム底足やローラーの跡が着く場合があります。清掃してからお使い下さい。
- ・小さなお子様の手が届くところで保管、使用しないでください。

●各部



● セット方法

■ケーブル接続

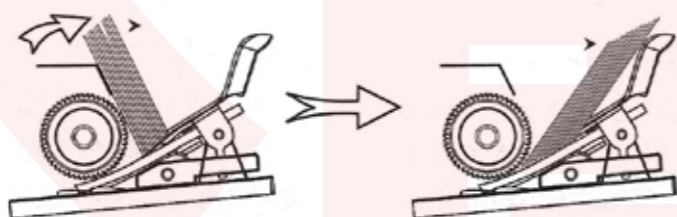
1. 下の写真のように、本体背面の端子にそれぞれ、表示子機ケーブルと電源ケーブルを接続して下さい。



● 計数方法

■紙幣セット

1. 本体背面の電源スイッチをオンにし、図のように、カウントしたい紙幣をセットして下さい。自動的にカウントが始まります。



2. 本体LEDと外付けデジタルディスプレイに計数が表示されます。続けてセットすると、「B」に前回のカウントを表示します。リセット(RESET)ボタンを押すとカウントと設定がリセットされます。



● モード設定 - プリセット機能(任意指定枚数ストップ)、加算計算機能、偽札検知機能

■プリセット機能(任意指定枚数ストップ)

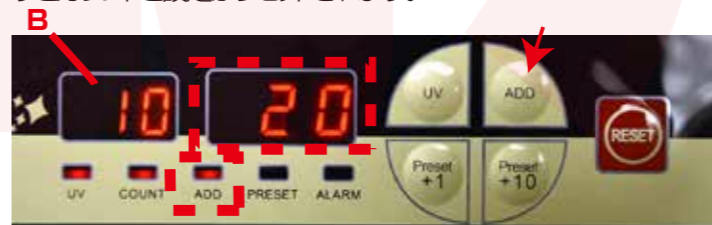
任意の指定枚数で自動的に計数をストップできます。1枚~100枚まで任意設定可です。+1ボタン、+10ボタンを押すと左LEDにセット数が表示されます)



紙幣をセットすると、任意の指定枚数(例:10枚づつ)で自動的に計数をストップし、スタッカーから紙幣を取ると次の枚数をカウントしストップを繰り返します。リセット(RESET)ボタンを押すとカウントと設定がリセットされます。

■加算計算機能

ホッパー部に入りきらぬ枚数の場合、計数を加算して複数回カウントできます。(999枚まで計数可能です)「B」に前回のカウントを表示します。リセット(RESET)ボタンを押すとカウントと設定がリセットされます。



■偽札検知機能

偽札を検知するとピーブ音になり、ALARMが点滅し、「EE1」の表示になります。



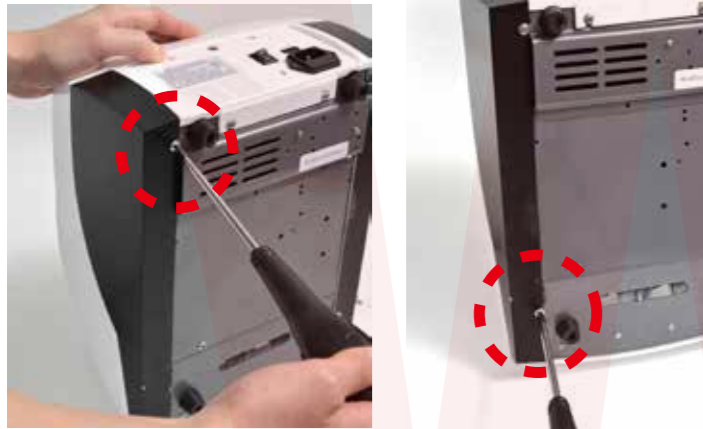
商品券などをカウントする場合、偽札検知機能を使用しない設定にできます。UVボタンを押すとUVランプが消灯し、偽札検知機能がオフになります。再度押すとオンになります。



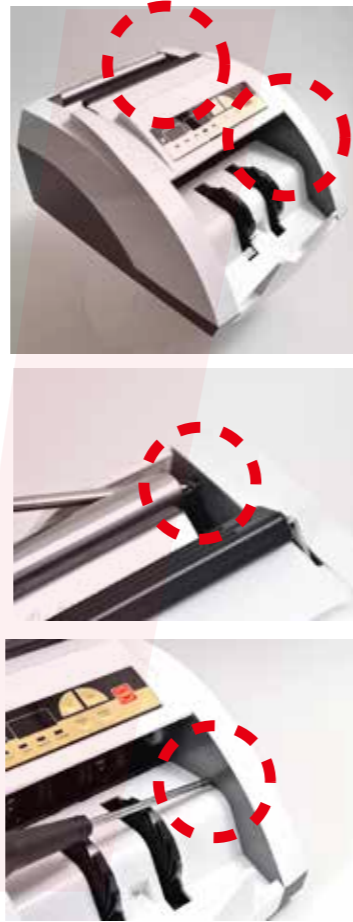
## ● メンテナンス

※本体内部のゴムの消耗により、交換が必要な場合があります。次の手順に従って作業を行ってください。プラスチックドライバーを別途ご用意下さい。

1. 本体底面のネジを、2カ所外して下さい。



2. 本体右側面のネジも、2カ所外して下さい。



3. 本体右側面のカバーを外し、ゴムリングを交換して下さい。



4. 本体上部のカバーを上引き上げローラー部分を付属のブラシで清掃できます。



## ● ヒューズ

1. ヒューズが切れた場合、本体背面の電源端子の下側にヒューズボックスがあります。手前に引き抜いてヒューズを交換して下さい。



ヒューズ

## ● エラーメッセージ

エラーコード	現象	解決策
E01	左センサーの故障または汚れ	修理依頼または清掃して下さい。
E02	右センサーの故障または汚れ	修理依頼または清掃して下さい。
E03	ディスクの故障または汚れ	修理依頼または清掃して下さい。
E04	ホッパー部センサーの故障または汚れ	修理依頼または清掃して下さい。
E05	スタッカー部センサーの故障または汚れ	交修理依頼または清掃して下さい。
E10	UVセンサーの故障または汚れ	修理依頼または清掃して下さい。
E11	スイッチ部の故障	修理依頼して下さい。
EE1	偽札検知アラーム	偽札を取り除き、リセットボタンを押して下さい。
EE4	紙幣づまりアラーム	紙幣を取り除き、リセットボタンを押して下さい。
EE8	異サイズアラーム	サイズが異なる場合
EEH	複数枚誤カウントアラーム	調整ねじで調整して下さい。

ハンドル部を引き上げ、持ち運び事ができます。

