

取扱説明書

Version 1.0.t

どこでもかんたん モニター付きポータブル耳スコープ



型番：LCDEARCM

保証期間：12ヶ月

※納品書・レシート等が保証書の代わりとなります。

サポートのご案内

■ 修理のご案内

動作しない、お買い上げ時から問題が発生しているなどの場合は、ご連絡不要にて対応をさせていただきます。症状を記載したメモ、購入日が確認できる納品書やレシート、商品を下記住所までご送付ください(お届け日より1週間以内の場合は、初期不良として着払いにてご送付いただけます)

記載内容に不備がある場合、新しいマニュアルを公開している場合がございます。ダウンロードページをご確認ください。

<http://www.thanko.jp/support/download.html>

ご質問などが多い内容については、Q&Aページに記載している場合がございます。

<http://www.thanko.jp/support/qa.html>

■ メールでのお問い合わせ

お客様の御名前、商品名、お問い合わせ内容を記載し、下記アドレスまでご連絡ください。

support@thanko.jp

※使用上の誤り、および不当な修理や改造による故障及び損傷に関してはサポート外となります。

サンコーカスタマサポート(修理品の送付先)

〒101-0021

東京都千代田区外神田4-9-8 神田石川ビル 4階

TEL 03-3526-4328 FAX03-3526-4329

(月～金 10:00-12:00、13:00-18:00 土日祝日を除く)

メールアドレス: support@thanko.jp

仕様

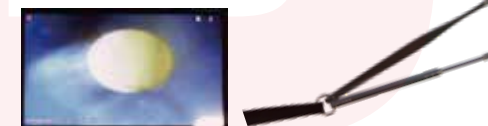
サイズ	マイクロスコープ: 直径5.5×高さ150(mm) ケーブル長さ: 約1150mm モニター: 幅116×奥行き12×高さ77(mm)
重量	マイクロスコープ: 31g、モニター: 102g
カメラ径	5.5mm
画素数	30万画素
電源	カメラはモニターより給電、モニターはUSBより給電
LED	6個
焦点距離	約1.5cm
駆動時間	約2時間
バッテリー	1200mAh、充電時間約3時間
液晶サイズ	4.3インチ 640×480ピクセル カラー液晶
記録メディア	microSDカード(32GB)まで(別売)
記録ファイル	1280×720 30fps Motion-JPG 拡張子AVI形式
録画時間	1ファイル3分(3分以降はファイルが分割されます)
ファイル容量	AVIファイル3分でおおよそ150MBの目安
パッケージサイズ	幅160×高さ102×奥行32(mm)
内容品	マイクロスコープカメラ、カメラキャップ、モニター、イヤープック(金具/2個)、イヤープック(プラスチック)、トリミングアタッチメント大・小(プラスチック/各1個)、金具耳かき固定アタッチメント(2個)、ストラップ、ストラップ金具、側視鏡、USB充電ケーブル、耳かき(4個)

内容品/各部名称



マイクロスコープカメラ、カメラキャップ、モニター、イヤープック(金具/2個)、イヤープック(プラスチック)、トリミングアタッチメント大・小(プラスチック/各1個)、金具耳かき固定アタッチメント(2個)、ストラップ、ストラップ金具、側視鏡、USB充電ケーブル、耳かき(4個)

モニターの画面と背面にキズ防止フィルムが貼られています。ご使用時には剥がしてお使いください。



トリミングアタッチメントはカメラに取り付けると、画面のフチが隠されて丸くなります。

付属の耳かきはストラップに取り付けられます。

各部名称

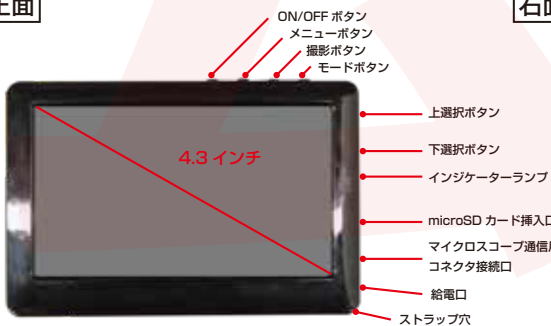
上面



マイクロスコープカメラ



正面



右面



① モニターを充電する

モニターの給電口に、付属の USB 充電ケーブルを接続します。もう一方を USB-AC アダプタ(別売)などに繋げて充電してください。充電中、赤色のランプが点灯します。満充電になると緑色に変わります。満充電: 約 3 時間 給電しながらもご使用いただけます。

② microSDカードのセット

本体側面にある microSD カード挿入口にカード(別売)を差し込みます。下図のようにディスプレイと反対側が、カードの印刷面となります。カチッと音が鳴るまで奥に押し込んで下さい。カードの着脱は電源オフの状態で行ってください。



③ マイクロスコープを接続する

マイクロスコープの通信用コネクタをモニターの接続口に差し込みます。



④ モニターの電源を入れる/消す

◆電源を入れる
モニターの【ON/OFF ボタン】を 3 秒以上続けて押すと、電源が入ります。インジケータランプが青色に点灯し、画面に映像が表示されます。

◆電源を消す
【ON/OFF ボタン】を 3 秒続けて押すと、電源が切れます。

⑤ 日時設定を行う

日時設定を行います。

- ①マイクロスコープカメラを接続した状態で【メニューボタン】を押します。
- ②メニュー画面が表示されますので【下選択ボタン】を押して【日付設定】を選択し、【撮影ボタン】を押して決定します。
- ③【上選択ボタン】と【下選択ボタン】で日時を合わせます。【撮影ボタン】を押す毎に、選択が右へと移動します。
- ④秒まで設定が完了しましたら、【メニューボタン】を押してください。日付の設定が完了します。
- ⑤【メニューボタン】を押すと設定画面から抜けます。

⑥ カメラキャップをはずす

マイクロスコープカメラ先端に付いているキャップをはずします。ゴム製で密着性が高いため外しにくくなっています。キャップのフチを持ち上げながら外して下さい。

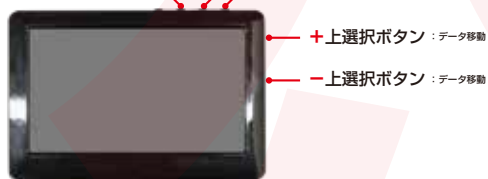


● 再生モード

Menu メニューボタン : データの表示・消去

Mode モードボタン : 再生モードへ切り替え

撮影ボタン : 動画データの再生・ストップ



マイクロスコープカメラを接続した状態で【モードボタン】を押すと撮影したデータを再生することができます。

【上選択ボタン】【下選択ボタン】を押すと、データ移動します。見たい動画データ上で【撮影ボタン】を押すと動画データの再生スタート・ストップができます。

また、撮影データが表示された状態の時に【メニューボタン】を押すと撮影日時などの撮影データの表示とデータの消去を行うことができます。再生画面からモニター表示に戻りたい時は、モードボタンで戻ります。

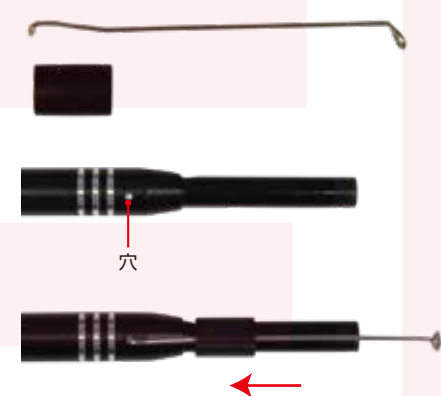
● 耳かきをつける

イヤープック (プラスチック)



カメラの先端にイヤープックの輪を装着します。ネジ式になっていますので、ネジが留まるまで締めてください。

イヤープック (金具)



カメラの先端から少し太くなった所に穴が空いています。そこにイヤープック (金具) のフックを差し込みます。動かないように金具耳かき固定アタッチメントを奥まで差し込み固定します。

● 撮影方法



◆静止画を撮影する
マイクロスコープカメラを接続した状態で【撮影ボタン】を一度押すと静止画が記録されます。

◆動画を撮影する
【撮影ボタン】を3秒以上続けて押すと動画撮影が開始されます。録画中はモニター左上に秒数のカウント表示がされます。録画をやめる場合は録画中に【撮影ボタン】を一度押してください。

録画時間は1ファイル3分までです。連続して録画はできませんが、3分ごとに分割された動画ファイルが作成されます。

● パソコンでの再生について

本品で撮影した映像データはパソコン上で再生することができます。パソコンとカードリーダー(別売り)を接続し microSD カード上にあるデータを読み込んでください。(本製品には microSD カードリーダー機能はございませんので別途カードリーダーをご用意下さい。) Motion-JPG 形式 (拡張子 AVI) に対応したパソコンで再生することができます。

⚠️ ご注意

- 耳の奥に入れすぎないように気をつけてください。
- 耳の中を傷つけないように慎重にお取り扱いください。
- 内容品に記載している以外の物は付属しません。
- 本製品をご利用において生じる物品の破損/故障は、補償の対象外となります。
- 防水性能はありません。
- microSDカードが認識しない場合はフォーマットをお試しください。(データが初期化されますので、フォーマットは自己責任でお願いいたします。)
- 分解しないでください。
- 落としたり強い衝撃を与えないでください。
- 高温/多湿/火気近くで保管、使用しないでください。
- 小さなお子様の手が届くところで保管、使用しないでください。
- 異常を感じたらご使用をやめてカスタマーサポートまでご連絡ください。
- 仕様は改善のため予告無く変更する場合があります。

● LEDライトの調光



調光スイッチのダイヤルを回すことで、カメラ先端のLEDライト6個の調光が行えます。左に最後まで回すとOFFになります。

● 設定について



マイクロスコープカメラを接続した状態で【メニューボタン】を押すと設定画面に移行します。

設定画面でのボタン操作

- メニューボタン... 戻る
- 撮影ボタン... 決定
- モードボタン... 使用しません
- 上選択ボタン... 上へ移動
- 下選択ボタン... 下へ移動

メニュー画面の操作

- 画像の回転... カメラ映像が上下反転します。
- 日付表示... 録画する映像に日付が記録されます。
- 日付設定... 日付を設定します。