

THANKO

型番：HRNCLSSWH/HRNCLSSBK

取扱説明書

version2.1 chu



安全上のご注意	2~45	お手入れ	12~13
製品一覧	5	故障かなと思ったら	13
各部名称	6	仕様	14
本体とアームの組み立て	7~11	ご注意	15
シャツを乾燥させる		サポートのご案内	16

このたびは本製品をお買い上げいただき、まことにありがとうございます。
この商品を安全に正しくお使いいただくために、お使いになる前に
この取扱説明書をよくお読みになり十分に理解してください。
お読みになった後は、お手元に置いて保管してください。

保証期間：購入日より12ヶ月

家庭用

日本国内専用

安全上のご注意

必ずお守りください

お使いになる人や他の人への危害、財産への損害を未然に防止するため、必ずお守りいただくことを説明しています。

お使いになる前にこの取扱説明書をよくお読みになり十分に理解してください。


●表示の説明

 **警告** 取り扱いを誤った場合、死亡または重傷を負う可能性が想定される内容です。 **注意** 取り扱いを誤った場合、傷害を負う、または物的損害が発生することが想定される内容です。

●お守りいただく内容を、次の区分で説明しています。

 禁止（してはいけない内容）を示します。 強制（実行しなくてはならない内容）を示します。

- ・火災、感電、怪我などの事故を未然に防ぐために、「安全上のご注意」を必ず守ってください。
- ・ご使用前に、この「安全上のご注意」全てをよくお読みのうえ、正しく使用してください。
- ・お読みになった後は、お使いになる方がいつでも見られるところに必ず保管してください。
- ・他の人に貸し出す場合は、いっしょに取扱説明書もお渡しください。

 **警告** この表示を無視して誤った取り扱いをすると、人が死亡、又は重症を負う可能性が想定される内容を示しています。

子供だけで使わせたり、幼児の手の届くところで使用しない。

●感電・怪我・やけどの原因

水まわり、浴室など湿気の多い場所で使用したり、水につけたり、水をかけたりしない。

●感電・ショート・火災・故障の原因

汚れた際は乾いた布などで拭き、シンナーなど揮発性のある液体で拭かないでください。

●変色・故障の原因

煙が出ている、変な音や匂いがする場合には直ちに使用を中止してください。

●感電・怪我の恐れ

電源コードを本体に巻きつけない。

●火災・感電の原因

使用中は本体のそばを離れない。

●火災の原因

 禁止

屋外やほこり・粉塵の多い場所、高温の場所で使用・保管しない。

●火災・感電の原因

スプレー（殺虫剤・整髪料・潤滑油など）をかけたり、引火性のもの（灯油・ガソリン・シンナーなど）、可燃性のものの近くで使用しない。

●火災・感電の原因

油煙の舞う場所や近くで使用しない。

●爆発や火災の原因

交流 100V 以外では使用しない。

●火災・感電・故障の原因

吸気口や吹き出し口が破損しているその他の異常や故障があると感じた場合直ちに使用中止し弊社サポートまでご連絡ください。

●感電・怪我・やけどの原因

吸気口や吹き出し口を塞がない。

●過熱してやけどや火災の原因

吸気口及びフィルターや吹き出し口に髪の毛やほこりが付いたときは、やわらかい歯ブラシなどで取り除く。

●過熱してやけどしたり、ほこりが吸い込まれて発火したりする原因

吸気口はこまめに（月1回以上）お手入れしてください。

●過熱してやけど・発火・火災の原因

電源ケーブルを傷つけたり、破損させたり、加工したり、無理に曲げたり、引っ張ったり、ねじったり、束ねて使用しないでください。また重い物を載せて使用しないでください。

●電源ケーブルが破損し、火災・感電の原因

電源プラグをなめさせない。

●感電・怪我の原因、特に乳幼児には触れられないように注意してください



禁止

ぬれた手で、電源プラグの抜き差しをしない。

●過熱してやけどや火災の原因

改造や分解をしない。修理技術者以外の人は分解したり、修理をしない。

●火災・感電・怪我の原因

製品のすき間や開口部にヘアピンや針金などの異物を入れない。

●火災・感電・怪我の原因

異常・故障時には、直ちに使用を中止し、電源プラグをコンセントから抜く。

発煙・火災・感電のおそれがあります。

〔異常の例〕

- ・風が出ない
- ・風が時々止まる
- ・内部が真っ赤になり煙が出る
- ・本体や電源プラグ、電源コードが異常に熱かったり部分的に変形・破損している
- ・電源コードを動かすと、通電したりしなかったりする
- ・触れるとビリビリ電気を感じる
- ・本体内部で異物が動く音がする



強制

電源プラグは根本まで確実に差し込む。

●火災・感電の原因

電源プラグの刃および刃の取り付け面に付着したほこりはふき取る。

●火災・感電の原因



お手入れの際は必ず電源プラグをコンセントから抜いておこなう。

●発火・感電・故障の原因

⚠ 注意

この警告に従わずに誤った取り扱いをすると、人が傷害を負う可能性が想定される内容、または物的損害の発生が想定される内容を示しています。

使用中や使用後は、吹出口がしばらく高温になっているので触れない。

使用中・使用直後は、吹き出し口周辺は熱くなるので、手で直接触らない。

●やけどの原因



禁止

燃えやすいものや熱に弱いものの上に置かない。

●火災の原因

電源プラグを抜くときは、電源コードを持たずに必ず電源プラグを持って引き抜く。

●火災・感電の原因

衣類以外の用途、ベット、衣類、靴などに使用しない。業務用など家庭用以外で使用しない。本製品は家庭用として設計されています。

●やけど・火災の原因

落下の危険性がある場所で使用しない。

●不安定な場所に取り付けて使用すると、落下してけがや故障による火災・感電の原因

吹き出し口の風を家財に当てない。

●家財の変形や損傷の原因

吹き出し口の風を直接身体に当てない。

●特に、小さなお子様やお年寄りにはご注意ください。体調が悪化したり健康を害する原因

動植物に直接風を当てない。

●害を与える恐れ

吸気カバー及びフィルターを取り付けずに運転しない。

●故障・火災の原因



禁止

定格 10A 以上単独でご利用ください。

●故障・火災の原因

以下に該当する製品へのご利用は避けてください。

●故障や火災、製品の縮み・変色・変形・型崩れなどの原因

- ・脱水不十分な製品（水滴が滴っているのは NG）
- ・油や溶剤が付着している製品
- ・革、合皮、ビニール製品
- ・ポリプロピレン繊維
- ・ウール、絹、レーヨン、キュブラ製品
- ・刺繍、レースのついたもの、新合織
- ・防水性のも
- ・強ねん糸使いの生地（ちりめんなど）
- ・和服、和装小物
- ・型崩れするもの（ジャケット、ワンピースなど）
- ・しわ、エンボス加工した製品
- ・毛倒れするもの（ベルベットなど）



危険

この警告に従わずに誤った取り扱いをすると、人が傷害を負う可能性が想定される内容、または物的損害の発生が想定される内容を示しています。

本体を布などで覆ったりしない。

●本体の変形、火災の原因



禁止

落としたり、ぶつけたり、大きな衝撃を与えない。

●火災の原因

使用直後の本体は高温となりますので、ご注意ください。

●やけどの原因

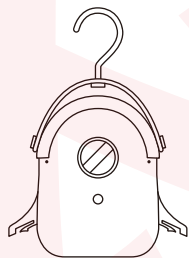


強制

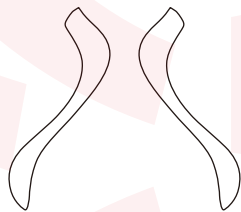
長時間使用しない場合や使用を終えた時は必ず電源プラグをコンセントから抜き保管する。

●火災の原因

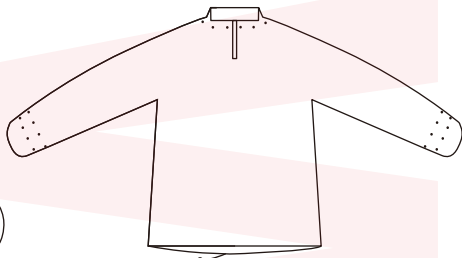
製品一覧



本体（ヒーター部）



アーム × 2



エアバッグ



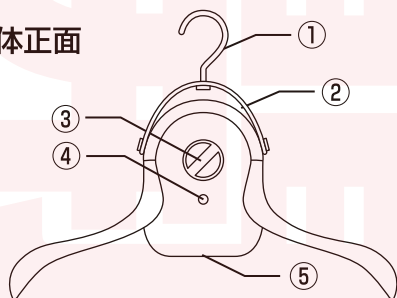
フィルター

※本体に取付済

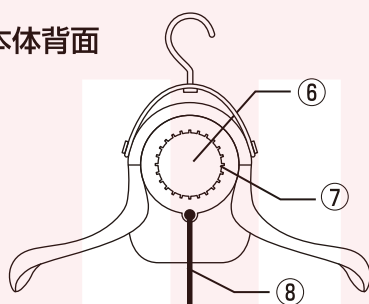
本製品は、アームが本体から取り外されている状態で届きます。
ご使用前にアームを本体に取り付ける必要があります。

各部名称

本体正面



本体背面

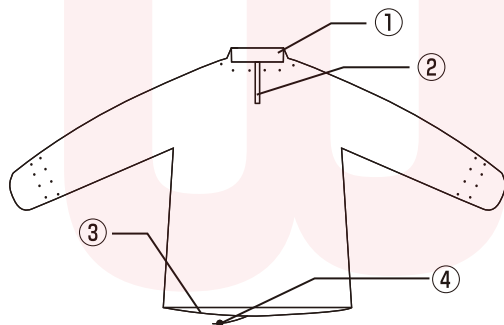


【本体】

- ①フック ②合皮バンド ③タイマー ④温風冷風切替ボタン
- ⑤吹き出し口 ⑥吸気カバー（フィルター内蔵） ⑦吸気口
- ⑧電源コード

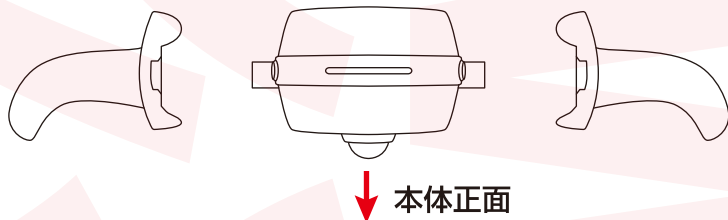
【エアバッグ】

- ①固定用面ファスナー
- ②膨らみ調整ファスナー
- ③サイズ調整紐
- ④コードストッパー



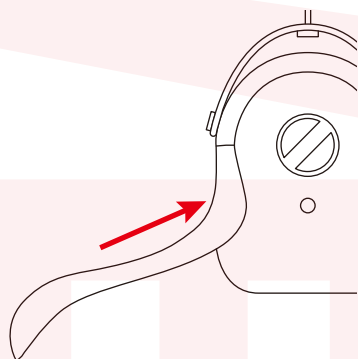
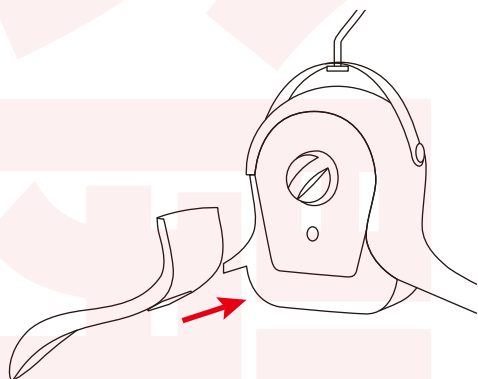
本体とアームの組み立て

【本体を真上からみた図】



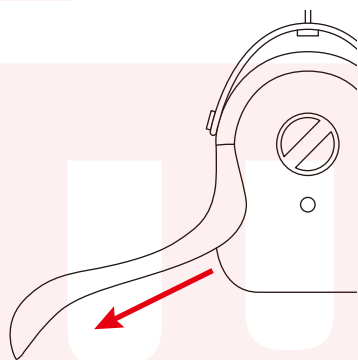
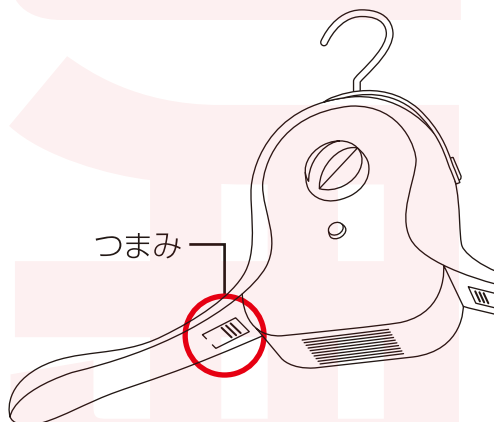
↓ 本体正面

※アームは各パーツ左右が決まっています。【本体を真上から見た図】を参考に左右それぞれのアームを本体に取り付けてください。



本体の出っ張り部分をアームの穴にカチッと音になるまで差し込みます。

【アームを取り外す場合】



アーム裏の根本付近のつまみを指で押しながら、アームを矢印方向にひっぱり、本体から引き抜きます。

シャツを乾燥させる

乾燥できないもの

以下に該当する製品へのご利用は避けてください。

●故障や火災、製品の縮み・変色・変形・型崩れなどの原因

- ・脱水不十分な製品（水滴が滴っているのはNG）
- ・油や溶剤が付着している製品
- ・革、合皮、ビニール製品
- ・ポリプロピレン繊維
- ・ウール、絹、レーヨン、キュプラ製品
- ・刺繍、レースのついたもの、新合織
- ・防水性のもの
- ・強ねん糸使いの生地（ちりめんなど）
- ・和服、和装小物
- ・型崩れするもの（ジャケット、ワンピースなど）
- ・しわ、エンボス加工した製品
- ・毛倒れするもの（ベルベットなど）

・次のような取扱絵表示がついているもの



・パークロエチレン及び石油系溶剤によるドライクリーニングができる



・アイロン仕上げ禁止



・家庭での洗濯禁止



・パークロエチレン及び石油系溶剤による弱いドライクリーニングができる



・石油系溶剤によるドライクリーニングができる



・底面温度110°Cを限度としてアイロン仕上げができる



・石油系溶剤による弱いドライクリーニングができる

1. 本体をハンガーラックなどにかける

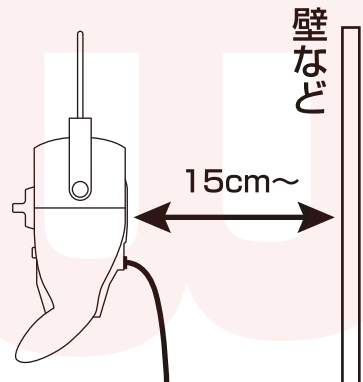
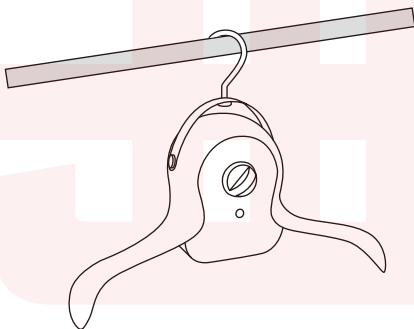
本体を乾燥を行いたい場所（ハンガーラックなど）にかけて設置します。フックで引っ掛けて、本体が斜めに傾かないように設置してください。

※必ずハンガーラックなどに掛けた状態で使用してください。

※置いた状態では使用しないでください。

※本体背面の吸気口が塞がらないように注意してください。

（15cm 以上隙間を空ける）

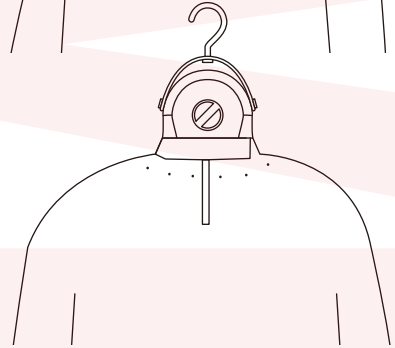
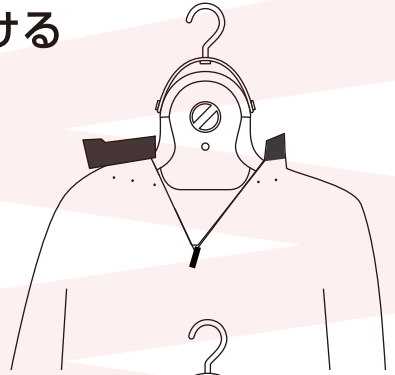


シャツを乾燥させる（続き）

2. エアバッグを本体に取り付ける

①エアバッグの固定用面ファスナーと膨らみ調整ファスナーを開いて本体に取り付けます。

※服をハンガーにかけるようにエアバッグを本体に取り付けてください。

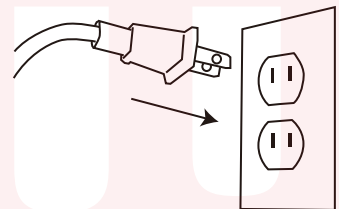
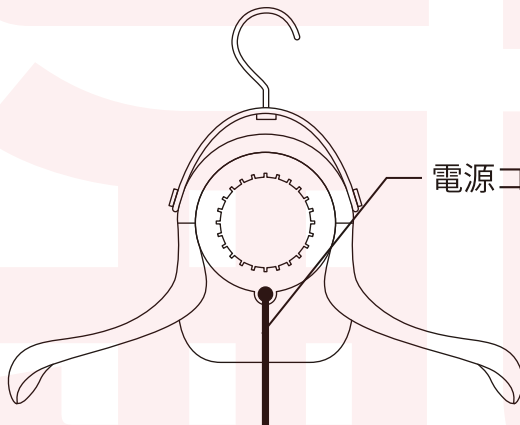


②固定用面ファスナーと膨らみ調整ファスナーを閉じます。

3. 電源プラグをコンセントに差し込む

本体背面に電源コードがあります。

電源プラグをコンセントに差し込んでください。



※電源は必ず AC100V をご使用ください。

8 ※電源プラグをコンセントに確実に差し込んでください。

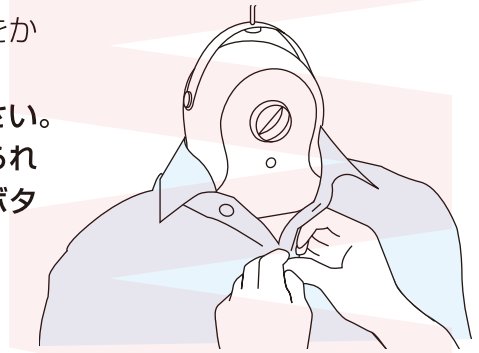
シャツを乾燥させる（続き）

4. エアバッグに乾かしたいシャツをセットする

エアバッグに、洗濯の終わったシャツをかけ、袖を通します。

※シャツのボタンは、全て止めてください。

※サイズによっては第一ボタンが止められない場合があります。その場合は第二ボタンまで止めてください。



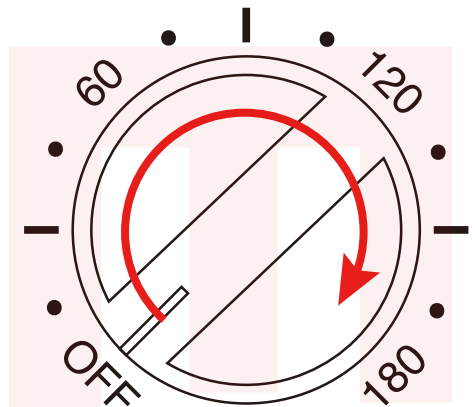
5. タイマーのダイヤルを回し、乾燥時間をセットする

①タイマーのダイヤルを回して任意の時間に合わせると、乾燥が始まります。

ワイシャツ乾燥時間の目安（熱風）

通常コースの洗濯・脱水後	約 30 分
ドライコースの洗濯・脱水後	約 50 分
手洗いで洗濯・手で絞った場合	約 80 分

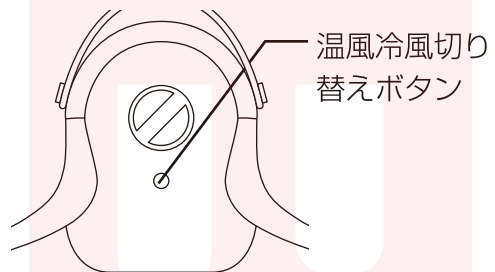
※シャツの種類、室温、脱水性能により異なります。




温風・冷風の切り替え

本体の温風冷風切り替えボタンで、吹き出す風の温風 / 冷風の切り替えができます。

熱をかけられない素材の衣類の場合などは、必要に応じて冷風に切り替えて使用してください。



 ボタンを押し込むと冷風

 ボタンを押し戻すと温風

シャツを乾燥させる（続き）

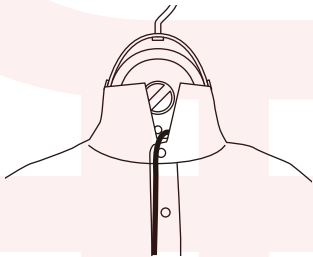
5. タイマーのダイヤルを回し、乾燥時間をセットする（続き）

②吹き出し口から温風がでて、エアバッグが膨らみます。完全に膨らんだら、しわが伸びるように整えてください。

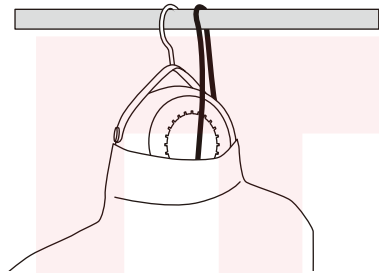
※風が出始めて温風になるまで約10秒かかります。



電源コードでエリにしわがつきそうな場合は、コードの取り回しを調整してください。



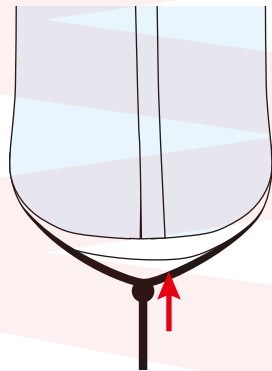
電源コードを前に持ってくる



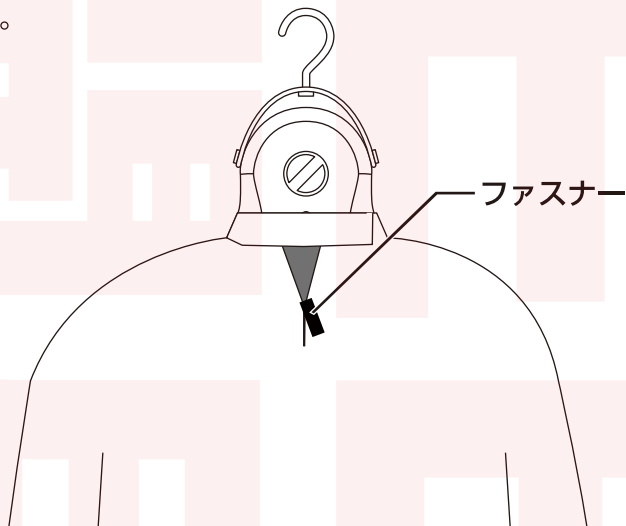
電源コードをラックにかける など

6. 服のサイズや形に合わせてエアバッグの膨らみ具合を調整する

シャツのサイズが小さいもの場合はサイズ調整紐をコードストッパーで絞り、エアバッグの下部部分が横に飛び出ないように調整します。



また、エアバッグが膨らみすぎて逆にしわができてしまう場合は、エアバッグのファスナーを開いて風を逃がし、膨らみ具合を調整してください。



お手入れ方法

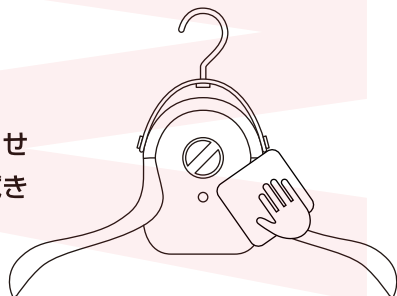
ご注意

※お手入れの際は必ず電源プラグをコンセントから抜いてください。

※本体が冷めてからお手入れを行ってください。

本体

やわらかい布でやさしくから拭きしてください。
汚れが落ちにくい場合は、薄めた中性洗剤を含ませた布で拭いた後、固く絞った布などで洗剤分を拭き取ってください。



吸気口フィルター

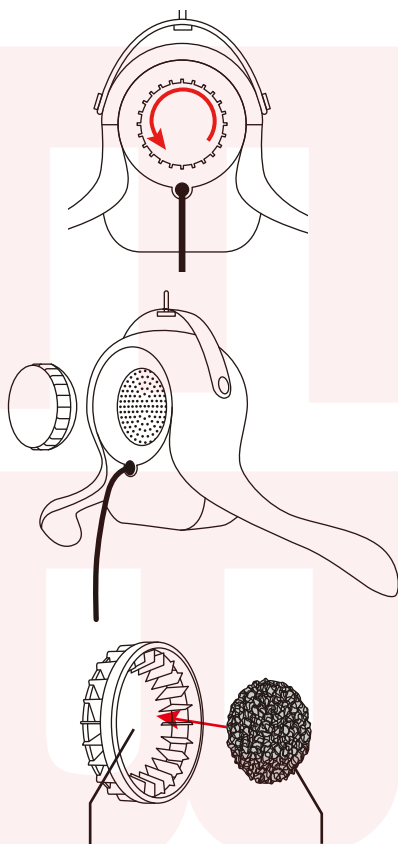
本体裏面の吸気口にあるフィルターは取り外すことができます。

①吸気カバーを反時計回りに回して外します。

②フィルターを外します。吸気カバー、本体吸気口は掃除機などでほこりを吸い取ってください。

③フィルターはやわらかいブラシなどでほこりを取り除いてください。

④吸気カバーにフィルターを軽く乗せた後、本体に当てて時計回りに回して取り付けてください。



※フィルターは吸い込まれる可能性がありますので、掃除機を使用しないでください。

吸気カバー

フィルター

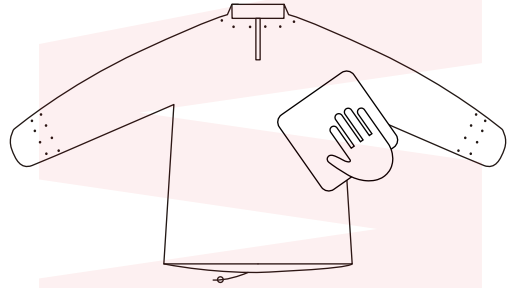
お手入れ方法（続き）

エアバック

内側に水気が残った場合は、乾いた布で拭き取ってください。

汚れが目立つ場合は、台所用中性洗剤をつけたやわらかいスポンジで拭いてください。

その後よく乾かしてください。



故障かなと思ったら

修理を依頼する前にご確認ください。

症状	原因や対処の仕方
電源が入らない	<ul style="list-style-type: none">・電源プラグが抜けていませんか？電源プラグにコンセントを確実に差し込んでください。・本体が傾いた状態になっていませんか？転倒時安全スイッチが働いている可能性があります。・タイマーをセットしていますか？
使用中、電源が切れて運転が終了してしまう	<ul style="list-style-type: none">・本体が落下・転倒したり、傾いたりしていませんか？転倒時安全スイッチが働いている可能性があります。本体が約60度以上傾くと転倒時安全スイッチが動き電源が切れます。本体の角度が水平になるように角度を調整してください。
異音がする	<ul style="list-style-type: none">・吹き出し口が塞がれていませんか？・吸気カバーとフィルターが正しく取り付けられていますか？
異臭がする	<ul style="list-style-type: none">・初めて使用した場合、製造時の残留物が原因で僅かなにおいがすることがあります。（特に害はありません）しばらく動作させると臭いが無くなります。
風量が弱い・弱くなった	<ul style="list-style-type: none">・フィルターが汚れていませんか？ほこりが溜まっている場合は、やわらかいブラシ等で取り除いて下さい。
温風が出ない	<ul style="list-style-type: none">・温風冷風切替ボタンが押し込まれていませんか？温風冷風ボタンを押し戻して、温風モードにしてください。・ヒーターが過熱しすぎると安全スイッチが働き、ヒーターがオフになります。しばらく運転を続けるとヒーター温度が下がり再度ヒーターがオンになります。
その他、故障かなと思ったら	<ul style="list-style-type: none">・上記の対処をしても解決しない場合や、その他、故障かな？と思ったら、弊社サポートセンターまでご連絡下さい。（P15 参照）

仕様

サイズ	【本体（アーム、エアバック取り付け時）】 幅 1550mm × 高さ 1000mm × 奥行 130mm
重量	約 700g
電源	AC100V 50/60Hz
消費電力	620W
タイマー	15 ～ 180 分
耐荷重	約 5kg
安全装置	ヒューズ（10A）、温度ヒューズ（121℃）、 サーモスタット（85℃）、転倒時安全スイッチ
材質	本体：ABS、ナイロン、スチール、PVC アーム：ABS エアバッグ：ポリエステル
ケーブル長	180cm
付属品	本体、アーム（左右各 1 本）、エアバッグ、日本語取扱説明書
保証期間	購入日より 12 ヶ月

ご注意

- ※ご使用中においてのお客様の過失による故障、破損、改造等はサポート保証の対象外となります。
- ※本製品は家庭用の屋内専用ポータブル衣類乾燥機です。
- ※本製品は水洗いした繊維製品の乾燥以外の目的では使用しないでください。
- ※本製品は、安全責任を負う人によって製品の使用に関する監視または指示が行われない限り、子供を含め、身体的、感覚的、精神的能力が低下している人、または経験や知識のない人は使用しないでください。
- ※子供が本製品で遊ばないように監視してください。
- ※電源コードが損傷した場合は、危険を避けるため、メーカー、サービス代理店、または同等の資格を持つ人に交換を依頼してください。
- ※内容品に記載している以外の物は付属しません。
- ※本製品をご利用において生じる物品の破損/故障は、保証の対象外となります。
- ※正しく使用されない場合に生じた事故等について弊社での責任は負いかねます。
- ※異常を感じたらご使用をやめてカスタマーサポートまでご連絡ください。
- ※製品仕様は改善のため予告なく変更する場合があります、そのため説明書記載の内容と異なる場合があります。

●故障かな？と思ったら●



○お問い合わせ・修理をご希望をされる場合

<https://www.thanko.jp/view/page/support>

にアクセスして、サポートページよりお問い合わせください。

上のQRコードを読み取ることでアクセスすることができます。

○不具合品のご送付先

ご連絡なく修理品を送付された場合、そのまま返送となります。

必ず上記のページからお手続き後、ご送付ください。

送付先 | 〒275-0024 チバケン ナラシノシ アカネハマ 千葉県習志野市茜浜 2-3-1

宛て名 | EL 内 サンコーサポート宛

問い合わせ | 03-3526-4328

(月～金 10:00～12:00 13:00～18:00

土日祝日を除く)

support@thanko.jp

(自動返信にて上記URLをご案内します)