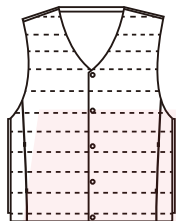


THANKO

Version 1.00 n

取扱説明書

型番: HEAT25SBK



保証期間: 購入日より12ヶ月

※納品書・レシート等が保証書の代わりとなります。

安全上のご注意

必ずお守りください

お使いになる人や他の人への危害、財産への損害を未然に防止するため、必ずお守りいただくことを説明しています。
お使いになる前にこの取扱説明書をよくお読みになり十分に理解してください。

●表示の説明



警告

取り扱いを誤った場合、死亡または重傷を負う可能性が想定される内容です。



注意

取り扱いを誤った場合、傷害を負う、または物的損害が発生することが想定される内容です。

- ・火災、感電、怪我などの事故を未然に防ぐために、「安全上のご注意」を必ず守ってください。
- ・ご使用前に、この「安全上のご注意」全てをよくお読みのうえ、正しく使用してください。
- ・お読みになった後は、お使いになる方がいつでも見られるところに必ず保管してください。
- ・他の人に貸し出す場合は、いっしょに取扱説明書もお渡しください。



警告

- 子供だけで使わせたり、幼児の手の届くところには保管しない。(けが・やけど・感電の原因)
- 本体のすき間にピンや針金などの金属物等の異物を入れない。(感電・けがの原因)
- 高温になるところや湿度の高いところ、直射日光のあたるところ、ガスコンロなどの火気の近く、引火性のガスのあるところで使用しない。(故障・感電・けが・火災の原因)
- 強い衝撃を与えない。本体を投げつけたりしない。(感電・けがの原因)
- 熱に敏感でない人、自分で意思表示できない人、幼児・子供、高齢者、ご自分で着脱が困難な方、また温感に障害をお持ちの方は、使用しない。(低温やけど・事故・怪我の原因)
- 装着型医療電子機器使用の方、皮膚トラブルのある方、血行に問題のある方、飲酒中の方は使用しない。(低温やけど、けがの原因)
- 就寝中は使用しない。(低温やけどの原因)
- 長時間同じ部位を暖めない。(低温やけどのおそれ)
- 本来の目的以外で使用しない。(火災・発熱・感電・けがの原因)
- ヒーター部分を折り曲げたり、巻いたりしない。(断線・火災・感電・故障の原因)
- ヒーター部を独自で使用したり、他の物に利用したりしない。(火災・感電の原因)
- 素肌に直接着用しない。ぬれた衣類の上に着用しない。(ショート・やけど・感電の原因)
- 焦げ臭い、発煙、ケーブルを動かすと通電しなかったりする、ビリビリと電気を感じる、スイッチを入れても機能しないなど異常を感じたら着用を中止する。(やけど・感電・けがの原因)
- 落としたり、何らかの損傷をうけたバッテリーは使用しない。(感電・ショート・発火の原因)
- USB プラグは奥までしっかり差し込む。(感電・ショート・発火の原因)
- お手入れの際は必ずバッテリーを抜き、USB ケーブルにキャップを取り付ける。(感電・火災・けがの原因)
- 使用後は電源を切りバッテリーを外す。(火災・故障の原因)
- 分解や修理をしない。(火災・感電・けがの原因)



警告

- ぬれた手でバッテリーの取り付けや取り外し、USB ケーブルの抜き差しをしない。(感電の原因)
- ピンや針金でヒーター部分やスイッチ部分、コネクタやコードを刺したりしない。(火災、感電、発火の原因)
- 着用せずに電源をつけた状態で毛布やその他布製品で覆ったまま放置しない。(火災、感電、発火の原因)
- 着用せずに電源をつけた状態で他の暖房器具と併用しない。(火災、感電、発火の原因)
- 洗濯後はしっかりと乾かしてからご使用ください。(火災、感電、発火の原因)



注意

- 変形や破損、やぶれのあるときは使用しない。(感電・事故の原因)
- USB ケーブルを束ねたまま使用しない。(火災の原因)
- お手入れの際は住宅用洗剤・シンナー・ベンジン・アルコール・磨き粉などを使用しない。(変色・変形・感電・故障の原因)
- USB 端子に雨や雪などが直接あたらないようにする。(感電・ショート・やけどの原因)
- 本体をたたむときは、ヒーター部を避けて折りたたむ。(感電・故障の原因)
- 使用中や使用後しばらくはヒーターに直接触れない。(やけどの原因)
- USB 端子に水、汗、異物がついていないか確認する。(感電・ショートの原因)
- 毎回ご使用前に損傷がないか確認してください。(感電、けがの原因)
- 医療用に使用しない。(感電、けがの原因)
- ズボンなどの中に入れない。(感電、けがの原因)
- 温度設定が「強」のモードで長時間使用しない。(感電、けがの原因)

⚠ 注意

●USBケーブルの取扱いについて

- USB プラグや USB ケーブルを交換したり、傷付けたり、加工したり、熱器具に近づけたり、無理に曲げたり、ねじったり、引っ張ったり、重いものを乗せたり、たばねたりしない。
- 傷んだ USB プラグや USB ケーブルは絶対に交換、分解、修理改造をしない。
- USB プラグや USB ケーブルが破損した場合は直ちに使用を中止する。
- USB プラグは根元まで確実に差し込み傷んだ USB プラグや USB ケーブルは使わない。
- ぬれた手で USB プラグを抜き差ししない。
- 使用時以外は USB プラグを差したままにしない。
- 持ち運び時や収納時に USB ケーブルを引っ張らない。
- USB ケーブルを機器にはさまない、USB ケーブルを引っ張ったまま使用しない。
- USB プラグにほこりが溜まっていないか定期的に点検する。
- USB プラグ、USB ケーブルの差しこみがゆるい時は使用しない。
- 使用中 USB ケーブルの上に物をのせない。
- USB プラグの抜き差しは、先端をもって行い、USB ケーブルは引っ張らない。
- 使用中 USB プラグが異常に熱くなったり煙や異臭が出るようなときは直ちに使用を中止してください。

※記載されている物以外は付属しません。
※本製品を使用して生じる物品の破損は、保証の対象外となります。
※小さなお子様の手が届くところで保管、使用しないでください。
※異常な発熱を感じた場合は、直ちに使用を中止して弊社サポートまでご連絡ください。
※ご使用中においてのお客様の過失による故障、破損、改造等はサポート保証の対象外となります。
※正しく使用されない場合に生じた事故等について弊社での責任は負いかねます。
※仕様は改善のため予告無く変更する場合があります。
※対応サイズには個人差があります。

●故障かな?と思ったら



○お問い合わせ・修理をご希望をされる場合
<https://www.thanko.jp/view/page/support>
にアクセスして、サポートページよりお問い合わせください。
左の QR コードを読み取ることもアクセスすることができます。

○不具合品のご送付先

ご送付いただくだけでは対応できない為、必ず空メールをお送りいただき、内容をご確認の上ご送付ください。

送付先 チバケン ナラシノシ アカネハマ 〒275-0024 千葉県習志野市茜浜 2-3-1
宛て名 EL 内 サンコーサポート宛
問い合わせ 03-3526-4328 (月～金 10:00～12:00 13:00～18:00 土日祝日を除く)
support@thanko.jp

◆仕様 ※仕様は予告なく変更する場合がございます。

サイズ (フリーサイズ)	着丈:64cm 肩幅:40cm 身幅:48～62cm 袖口:66～76cm ※身幅調節可能
重量	約360g
電源	USB 5V 2.0A以上
消費電力	約10W
稼働時間	10000mAhモバイルバッテリーを使用した場合 ※強:約5時間 中:約6.5時間 弱:約8時間 (環境温度15℃でダウンジャケットのインナーに使用した場合の測定値となります。)
温度	強:約50～55度 中:約45～50度 低:約40～45度
バッテリーポケットサイズ	横幅12×縦幅19(cm)
ケーブル長	約250mm
材質	表地:ポリエステル100% 中綿:ポリエステル100% 裏地:ポリエステル 100%
セット内容	本体、日本語取扱説明書
保証期間	購入日より12ヶ月

※野外など温度が低い環境で本製品をアウターとして使用した場合、内蔵ヒーターへの電力供給が常に最大となるため、全てのモードで稼働時間が約3時間程度となる場合がありますが、本製品の上にアウターを重ね着することで稼働時間を延長することができます。

◆低温やけどについて



ご注意

【低温やけどについて】

●低温やけどは体温より高い温度の発熱体を長時間当てていると、紅斑、水疱などの症状を起こすやけどのことです。なお、自覚症状を伴わないで低温やけどになる場合もありますのでご注意ください。

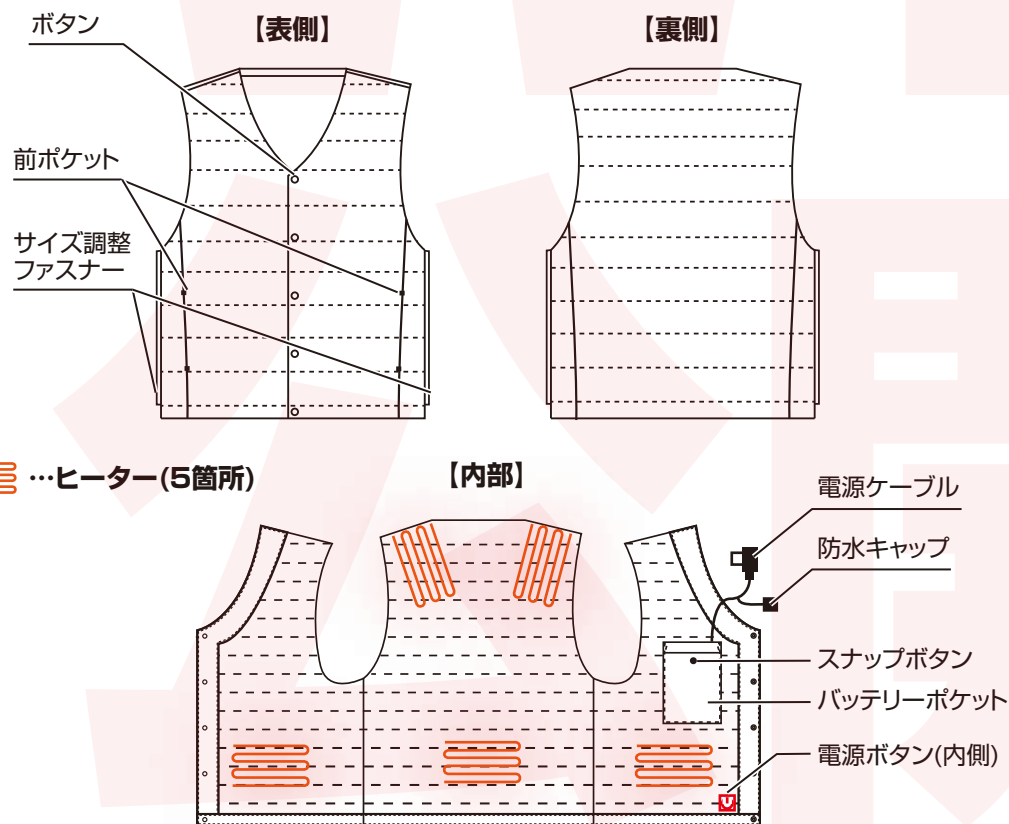


ご注意

【低温やけど防止のために】

●1時間に1回程度、肌の状態を確認してください。異常があった場合はすぐに使用を中止し、医師に相談してください。
●熱すぎると感じた時にはすぐに使用を中止してください。
●就寝時は使用しないでください。
●素肌に直接着用せず、他の衣類の上から着用してください。
●温度設定を「強」にしたまま長時間で使用しないでください。モバイルバッテリーが熱を持つことがあるため、危険です。

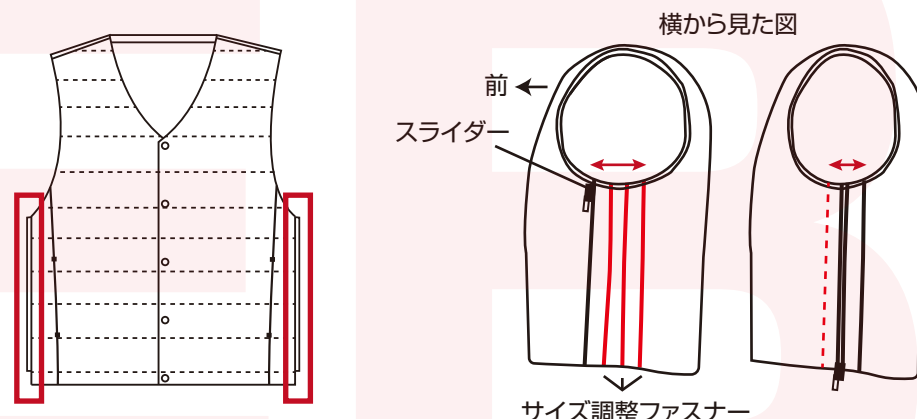
◆内容品 / 各部名称



◆使用方法

1. サイズ調整をする

両脇のサイズ調整ファスナーで4段階の身幅の調整を行うことができます。ファスナーを上げて、お好みの身幅になるようサイズ調整ファスナーを閉めてください。



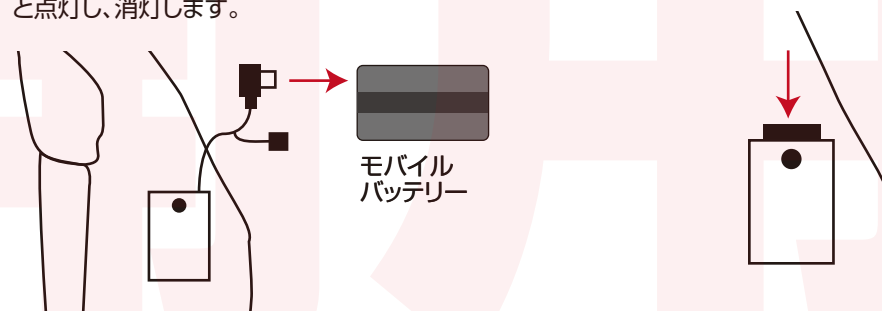
2. モバイルバッテリーの接続

◆バッテリーについて

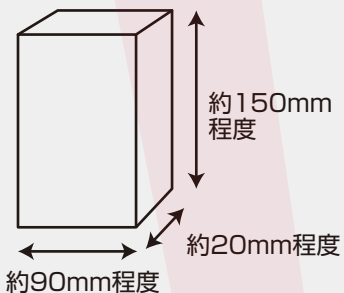
- ・本製品はバッテリーを内蔵しておりません。別途モバイルバッテリーをご用意ください。
- ・ご使用になるモバイルバッテリーの説明書をよくお読みいただき、説明書の指示に従って使用してください。
- ・モバイルバッテリーは、必ず出力が5V2A以上のものをご用意ください。
- ・モバイルバッテリーには相性があります。電源が入らない場合はケーブルを抜いて、再度挿してから電源を入れてください。
- ・IOT機器用モバイルバッテリーならケーブルの抜き差し無しで使用できます。

①ポケット内にある電源ケーブルを引き出し、モバイルバッテリー(別途をご用意ください)のUSBポートに差し込みます。電源ボタンが赤→白→青と点灯し、消灯します。

②モバイルバッテリーポケットにモバイルバッテリーを収めて、スナップボタンを閉めます。



◆使用方法（つづき）



◆モバイルバッテリーについて

- ・温まらなくなったら使用を止め、モバイルバッテリーを充電してください。
- ・使用中モバイルバッテリーが温かくなることがありますが、異常ではありません。
- ・使用しない場合は、モバイルバッテリーを外してください。
- ・「モバイルバッテリーをバッテリーポケットに入れたまま、畳んだりしまったりしないでください。

バッテリーポケット（横幅12×縦幅19cm）に収まるサイズのモバイルバッテリーを使用することを推奨いたします。

※モバイルバッテリーの相性によっては製品が動作しないものがございます。お手数ですが別のモバイルバッテリーでお試ください。

3. 電源を入れる

- ①電源ボタンを長押しすると、電源が入り、ボタンが赤に点滅し、ヒーターの温度が上がります。
※電源を入れた直後は必ず赤点滅します。

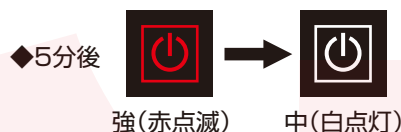


- ③手で温度を変えたい場合は、電源ボタンを押してください。電源ボタンを押すごとに、白(中温)→青(弱温)→赤(強温)→白…と色が変わり、温度を調整することができます。



中(45～50度) 弱(40～45度) 強(50～55度)

- ②5分後に赤点滅から白点灯(中温)に自動で変わります。これは5分間急速に高温にした後、適度な温度に自動的に変わるようになっているためです。
※赤点滅中にボタンを押した場合、すぐに白点灯に変わります。



- ④電源を切る場合は、電源ボタンを長押しします。電源ボタンが消灯し、電源がオフになります。



◆ボタン操作まとめ

	ボタン操作	ボタン
電源オン	長押し	赤点滅→5分経過→白点灯
電源オフ	電源オン中長押し	消灯
温度を変える	電源オン中短くボタンを押す	白(中温)→青(弱温)→赤(強温)→白…

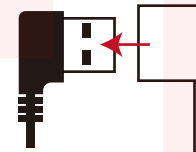
◆お手入れ方法

下の表示にあった洗濯を行ってください。(必ずお守りください)

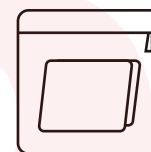


- ※ドラム式洗濯機、脱水機、乾燥機は使用しないでください。
- ※汚れがひどい場合は洗濯前に手洗いで汚れを落とすことをおすすめします。
- ※お手入れ前に、必ずモバイルバッテリーを外してください。

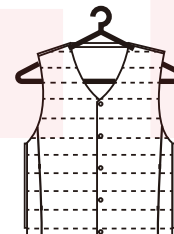
- ①お手入れ前に必ず電源ケーブルのUSB端子に防水キャップを被せてください。



- ②ヒーターが曲がらないように軽くたたみ、洗濯ネットを使用して洗濯してください。



- ③洗濯後は絞らず、形を整えて、日陰で吊り干してください。



- ※完全に乾燥するまで防水キャップを外さないでください。
- ※万が一USB端子がぬれてしまった場合は、使用せず弊社サポートセンターまでお問い合わせください。
- ※アイロンは絶対に使用しないでください。
- ※長時間の水への浸漬は故障の原因となりますので避けてください。
- ※保管の際はヒーターに折り目がつかないように折りたたみ直射日光が当たらない乾燥した場所で保管してください。
- ※本製品の撥水加工は永続的なものではありません。洗濯や摩擦により徐々に効果が弱くなりますが、ドライヤーなどの温風を当てることにより多少回復します。