

THANKO

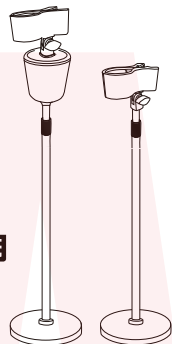
Version 1.01.sa

取扱説明書

型番: ELLNSWCWH

保証期間: 購入日より12ヶ月

※納品書・レシート等が保証書の代わりとなります。



安全上のご注意 必ずお守りください

お使いになる人や他の人への危害、財産への損害を未然に防止するため、必ずお守りいただくことを説明しています。お使いになる前にこの取扱説明書をよくお読みになり十分に理解してください。

●表示の説明



警告

取り扱いを誤った場合、死亡または重傷を負う可能性が想定される内容です。



注意

取り扱いを誤った場合、傷害を負う、または物的損害が発生することが想定される内容です。

●お守りいただく内容を、次の区分で説明しています。



禁止（してはいけない内容）を示します。



強制（実行しなくてはならない内容）を示します。

- ・火災、感電、けがなどの事故を未然に防ぐために、「安全上のご注意」を必ず守ってください。
- ・ご使用前に、この「安全上のご注意」全てをよくお読みの上、正しく使用してください。
- ・お読みになった後は、お使いになる方がいつでも見られるところに必ず保管してください。
- ・他の人に貸し出す場合は、一緒に取扱説明書もお渡しください。

警告

●本製品の取り扱いについて



子どもだけで使わせたり、小さなお子様やペットの手の届くところで使わない
事故・けがの原因

分解や修理、改造をしない
火災・感電の原因

落としたり、ぶつけたり、衝撃を加えたりしない
感電・発火・故障・破損の原因

取扱説明書に記載されている用途以外には使わない
事故・けがの原因

穴、すき間、開口部に指を入れたり、ピンや針金などの金属物を入れない
火災・感電・けがの原因

本体を水につけたり、本体や操作部に水をかけたりしない
ショート・感電の原因

次のような場所で使用したり、保管したりしない
・直射日光の当たる場所
・浴室などの湿気の高い場所
・ほこりが多い場所
・振動の多い場所
・水気の近く
・発熱機器や火気の近く
火災・感電・故障の原因

お手入れの際は有機溶剤（ベンジン、シンナー、石油等）、薬品類（漂白剤、消毒液等）、研磨剤は使用しない
ひび割れ・引火・引火の原因

警告



使用後は電源を切る
火災・故障の原因

本製品を移動させる場合は、必ず台座を持って移動させる
事故・けがの原因

屋内のみで使用する
火災・感電・故障の原因

異常や故障時には直ちに使用を中断する

- ・異常な音や焦げ臭いにおいがするとき
 - ・本体や操作部分が異常に熱いとき
 - ・USB ケーブルを動かすと通電したり、切れたりするとき
- 上記のような異常を感じた場合はすぐに使用を中止し、電源を切って、お買い上げの販売店またはサポートセンターまでご連絡ください。

注意



強い振動や衝撃、無理な力を与えない
破損・けがの原因

●USB ケーブルの取り扱いについて

- USB プラグや USB ケーブルを交換したり、傷付けたり、加工したり、熱器具に近づけたり、無理に曲げたり、ねじったり、引っ張ったり、重い物を載せたり、束ねたりしない。
- 傷んだ USB プラグや USB ケーブルは絶対に交換、分解、修理改造をしない。
- USB プラグや USB ケーブルが破損した場合は直ちに使用を中止する。
- USB プラグは根元まで確実に差し込み傷んだ USB プラグや USB ケーブルは使わない。
- ぬれた手で USB プラグを抜き差ししない。
- 充電時以外は USB プラグを差したままにしない。
- 持ち運び時や収納時に USB ケーブルを引っ張らない。
- USB ケーブルを機器にはさまない、USB ケーブルを引っ張ったまま充電しない。
- 本体、USB プラグにほこりが溜まっていないか定期的に点検する。
- USB プラグ、USB ケーブルの差し込みがゆるい時は充電しない。
- 充電中 USB ケーブルの上に物を載せない。
- USB プラグの抜き差しは、先端を持って行い、USB ケーブルは引っ張らない。
- 充電中 USB プラグや USB ケーブルが異常に熱くなったり煙や異臭が出るようなときは直ちに充電を中止してください。

●バッテリーの充電・保管について

- 内蔵バッテリーは、充電して保存しても自然に放電しますので、使用する直前または前日頃に充電してください。
- 充電するときは、周囲の温度が 10℃～ 30℃(人間が快適と感じる温度) の範囲で充電してください。
- 温度が低くなるほど充電しにくくなり、内蔵バッテリーを消耗させます。
- また、高温では十分な充電ができません。
- 充電中や使用中、内蔵バッテリーが温かくなることがありますが、異常ではありません。
- 保管するときは約 50% 充電状態で保管してください。
- 内蔵バッテリーは自然放電しますので使い切った状態で保管すると使用できなくなるおそれがあります。
- 高温条件、過放電 (電池を使い切った状態)、過充電 (満充電でも充電器につないだままの状態) 状態での保存はしないでください。
- 半年に最低一度は必ずご使用ください。消耗の防止になります。
- 10℃～35℃の乾燥した場所で保管してください。
- USB ポートに水分や金属等、異物が付いていないか確認してから充電してください。
- 使用時間が極端に短くなったバッテリーは使用しない。
- 落したり、何らかの損傷を受けたバッテリーは使用しない。
- 本製品の充放電サイクル数は約 300 回です。動作時間が短くなったり、充電が切れるのが早くなった際はバッテリーの寿命です。
- 充電しながら本製品の動作はさせないでください。

●電池のリサイクルについて



Li-ion

本製品は、リチウムイオン電池を内蔵しています。この電池はリサイクル可能な貴重な資源です。ご使用済みの製品を廃棄・リサイクルする場合は、地方自治体の指示に従ってください。

- ※本製品をご利用において生じる物品の破損は、保証の対象外となります。
- ※小さなお子様の手が届くところで保管、使用しないでください。
- ※異常を感じたらご使用をやめてサポートセンターまでご連絡ください。
- ※ご使用中においてのお客様の過失による故障、破損、改造等はサポート保証の対象外となります。
- ※正しく使用されない場合に生じた事故等について弊社での責任は負いかねます。
- ※仕様は改善のため予告無く変更する場合があります。

●故障かな?と思ったら



- お問い合わせ・修理をご希望をされる場合
<https://www.thanko.jp/view/page/support>
にアクセスして、サポートページよりお問い合わせください。
左の QR コードを読み取ることもアクセスすることができます。

○不具合品のご送付先

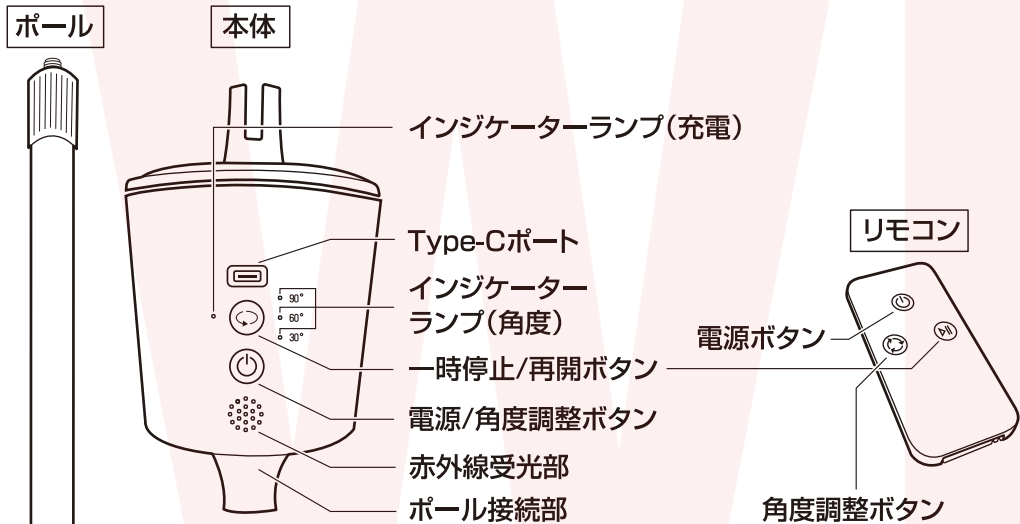
ご連絡なく修理品を送付された場合、そのまま返送となります。必ず上記のページからお手続き後、ご送付ください。

チバケン ナラシノシ アカネハマ
送付先 〒275-0024 千葉県習志野市茜浜 2-3-1
宛て名 EL 内 サンコーサポート宛
問い合わせ 03-3526-4328 (月～金 10:00～12:00 13:00～18:00 土日祝日を除く)
support@thanko.jp (自動返信にて上記URLをご案内します)

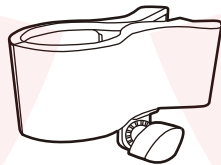
◆仕様 ※仕様は予告なく変更する場合がございます。

サイズ	台座:幅240×奥行240(mm) ドライヤークリップ(電動)使用時の高さ:約1100～1900(mm) ドライヤークリップ(非電動)使用時の高さ:約1000～1800(mm)
重量	約3.2kg
電源	内蔵バッテリー
バッテリー充電	USB(5V1.0A以上推奨)
バッテリー	リチウムバッテリー 3.7V 1,800mAh
充電時間	約6～7時間
首振り角度	3種類(30°/60°/90°)
稼働時間	30°:約5時間、60°:約3時間、90°:約2時間 ※使用環境により異なります。
取付可能ドライヤー	ハンドル径:約30～50(mm)、重量:1kg以下
ケーブル長	約950mm
材質	スチール、ABS、コンクリート
セット内容	本体、USB Type-Cケーブル、台座、ポール、ドライヤークリップ(電動/非電動)、ケーブル留め(大/小)、リモコン、日本語取扱説明書
保証期間	購入日より12ヶ月

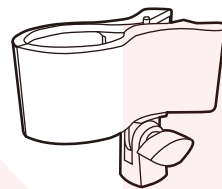
◆内容品 / 各部名称



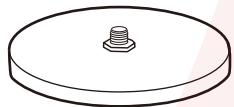
ドライヤー
クリップ(電動)



ドライヤー
クリップ(非電動)



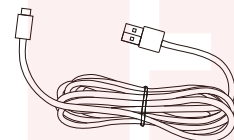
台座



ケーブル留め
(大/小)



USB Type-Cケーブル

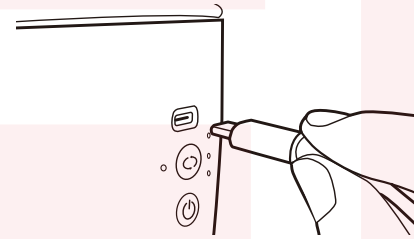


※充電には別途USB-ACアダプタをご用意ください。

◆充電する

◆首振り機能を使用する場合

①本体のType-CポートにUSB Type-Cケーブルを差し込みます。



②USBケーブル端子をUSB-ACアダプター(別売)などに繋がます。(5V1.0A以上推奨)

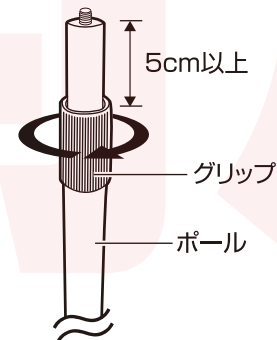
③充電中は、インジケータランプ(充電)が赤色に点滅します。満充電になると緑色に点灯しますので、USB Type-Cケーブルを抜いてください。

⚠ ※充電しながらの使用はしないでください。バッテリーの劣化につながるおそれがあります。

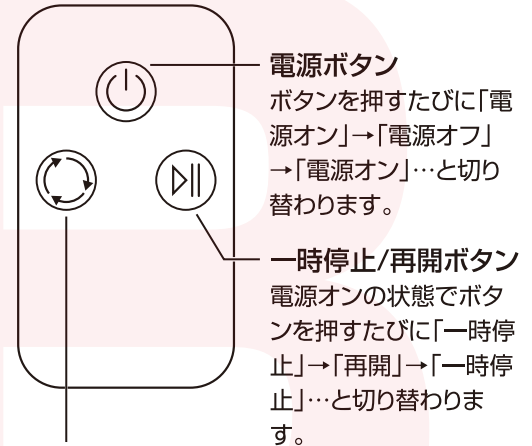
◆組み立て方法 (準備)

1. ポールを伸長する

本体やドライヤークリップ(非電動)を取り付けやすくするため、ポールを伸長します。ポールを逆さにすると先端が出てくるので、5cm以上出した状態を保ちながらポールを元の向きに戻します。グリップを右図の矢印の方向に回して固定します。(うまく先端が出てこない場合は、グリップを矢印と逆向きに回し、ゆるめてから行ってください。)



◆リモコン



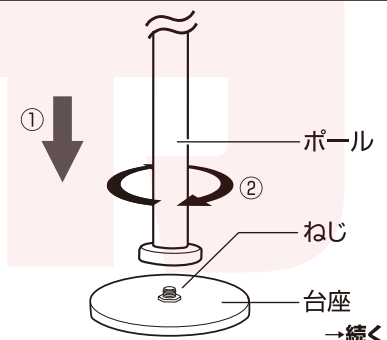
角度調整ボタン

電源オンにすると、自動的に30°の設定で動作します。電源オンの状態でボタンを押すたびに「60°」→「90°」→「30°」→「60°」…と切り替わります。

2. ポールを台座に取り付ける

①ポールを台座のねじに差し込みます。
②下図の矢印の向きにしっかりと回して固定します。

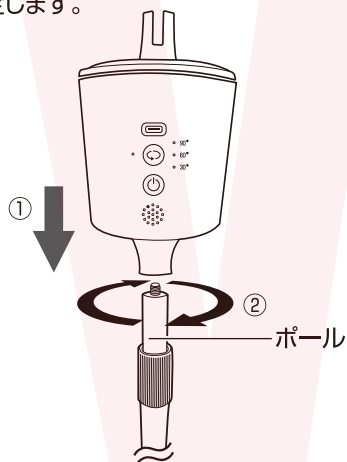
⚠ ※ポールを台座に取り付ける際、強く回しすぎないでください。破損の原因となります。
※台座のねじがゆるんでいないか時々確認してください。



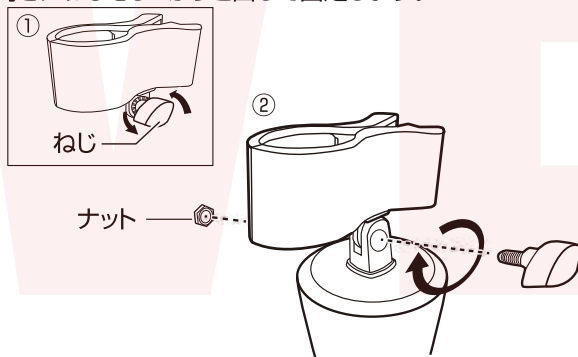
◆組み立て方法（首振り機能を使用する場合）

1. 本体をポールに取り付ける 2. ドライヤークリップ(電動)を本体に取り付ける

- ①本体をポールの先端にはめ込みます。
②下図の矢印の向きにしっかりと回して固定します。



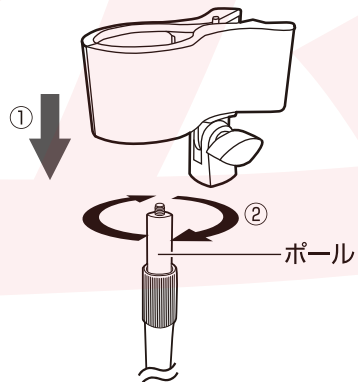
- ①ドライヤークリップ(電動)のねじを下図の矢印の方向に回してゆるめ、ねじと反対側にあるナットを取り外します。
②ドライヤークリップ(電動)を本体の先端に差し込み、ねじ穴の位置を合わせます。
ねじとナットでねじ穴を挟み込むようにし、下図の矢印の向きにねじをしっかりと回して固定します。



◆組み立て方法（首振り機能を使用しない場合）

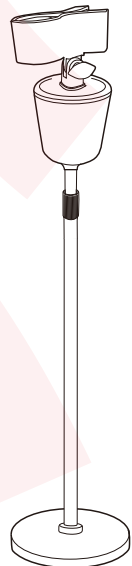
1. ドライヤークリップ(非電動)を本体に取り付ける

- ①ドライヤークリップ(非電動)をポールの先端にはめ込みます。
②下図の矢印の向きにしっかりと回して固定します。

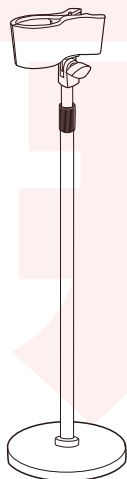


◆完成図

◆首振り機能を使用する場合



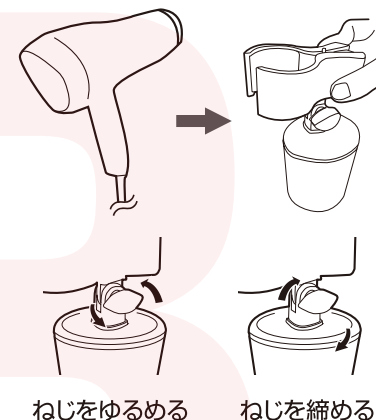
◆首振り機能を使用しない場合



◆使用方法（首振り機能を使用する場合）

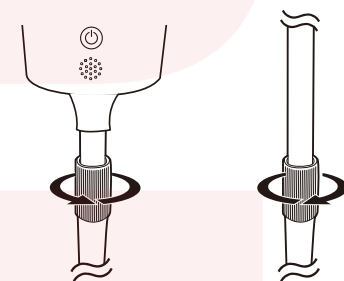
1. ドライヤーを設置する

ドライヤークリップ(電動)に、ドライヤー(別売)の持ち手部分を挟み、固定します。
ドライヤークリップ(電動)のねじをゆるめ、ドライヤー(別売)の上下の角度をお好みに調整します。
角度を決めたら、ドライヤークリップ(電動)のねじをしっかりと締めてください。
しっかりとねじが締まっていることを確認し、ドライヤー(別売)の電源ケーブルをコンセントに差し込んでください。
ドライヤー(別売)の使用方法については、ドライヤー(別売)の取扱説明書をご参照ください。

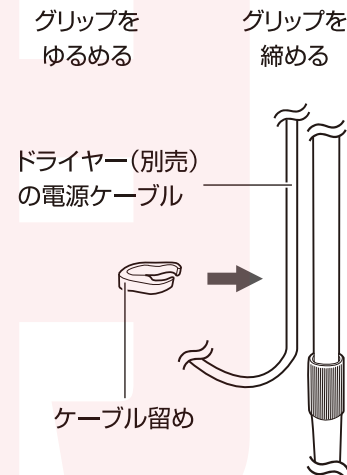


2. ポールの高さを調整する

右図を参考に、本体やポールを手で支えながらグリップをゆるめます。
ポールをお好みの高さに調整したら、ゆるめたときと逆向きにグリップを回し、固定します。
ポールのお好みの位置に、ケーブル留め(大/小)でドライヤー(別売)の電源ケーブルを挟むように固定してください。



※グリップがしっかりと締まり、固定されたことを確認してから、本体やポールから手を離してください。
※ドライヤー(別売)の電源ケーブルがピンと張った状態だと、首振りの際に突っ張ったり絡まったりして転倒の原因となります。電源ケーブルは少し弛ませ、首振りに支障のない範囲でポールの長さを調整してください。



◆使用方法（首振り機能を使用する場合）

3. 電源を入れ、首振り角度を調整する

本体の[電源/角度調整ボタン]またはリモコンの[電源ボタン]を押すと30°のインジケータランプが赤く点灯し、電源が入ります。電源を入れた直後は「30°」で動作します。ドライヤー（別売）の電源を入れ、お好みの首振り角度に調整しながら使用してください。

◆首振り角度調整

【本体による操作】

[電源/角度調整ボタン]を押すたびに「60°」→「90°」→「電源オフ」→「30°」→「60°」…と切り替わります。

【リモコンによる操作】

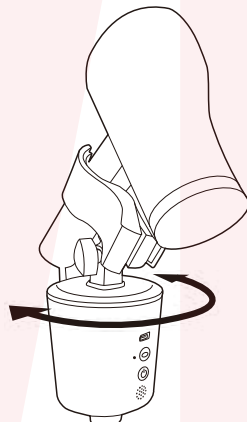
[角度調整ボタン]を押す度に「60°」→「90°」→「30°」→「60°」…と切り替わります。

◆一時停止/再開

本体またはリモコンの[一時停止/再開ボタン]を押すたびに「一時停止」→「再開」→「一時停止」…と切り替わります。

4. 電源を切る

電源が入っている状態で、本体の[電源/角度調整ボタン]を複数回またはリモコンの[電源ボタン]を一度押し、電源を切ります。首振り機能は、自動的に正面を向いた状態で停止します。



首振り角度
30°: 左右各 15°
60°: 左右各 30°
90°: 左右各 45°

◆使用方法（首振り機能を使用しない場合）

1. ドライヤーを設置する

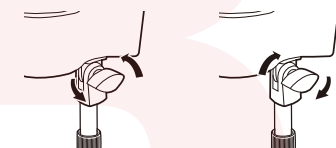
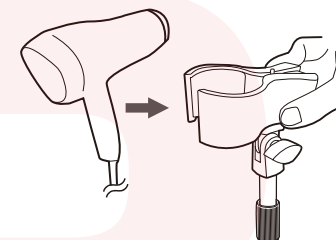
ドライヤークリップ（非電動）にドライヤー（別売）の持ち手部分を挟み、固定します。

ドライヤークリップ（非電動）のねじをゆるめ、ドライヤー（別売）の上下の角度をお好みに調整します。

角度を決めたら、ドライヤークリップ（非電動）のねじをしっかりと締めてください。

しっかりとねじが締まっていることを確認し、ドライヤー（別売）の電源ケーブルをコンセントに差し込んでください。

ドライヤー（別売）の使用方法については、ドライヤー（別売）の取扱説明書をご参照ください。



ねじをゆるめる

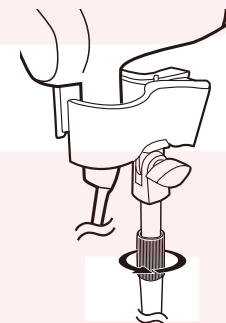
ねじを締める

2. ポールの高さを調整する

右図を参考に、ポールを手で支えながらグリップをゆるめまします。ポールをお好みの高さに調整したら、ゆるめたときと逆向きにグリップを回し、固定します。

ポールのお好みの位置に、ケーブル留め（大/小）でドライヤー（別売）の電源ケーブルを挟むように固定してください。（P4の【◆使用方法（首振り機能を使用する場合）の2】を参照）

ポールの高さを調整した後、ドライヤー（別売）の電源ケーブルをコンセントに差し込み、使用してください。



グリップをゆるめる



グリップを締める

⚠ ※グリップがしっかりと締まり、固定されたことを確認してから、ポールから手を離してください。

◆お手入れ方法

通常は乾いた布などで拭いてください。

汚れが目立つ場合は、薄めた中性洗剤に浸した布を使用して拭いてください。汚れを拭き取ったら、乾いた布でもう一度拭き取ってください。

⚠ ※本製品は分解・丸洗いできません。
※お手入れ前に、必ず電源を切ってください。