

THANKO

Version 1.10.n

取扱説明書

型番: BACKCLHBK



保証期間: 購入日より12ヶ月

※納品書・レシート等が保証書の代わりとなります。

安全上のご注意 必ずお守りください

お使いになる人や他の人への危害、財産への損害を未然に防止するため、必ずお守りいただくことを説明しています。お使いになる前にこの取扱説明書をよくお読みになり十分に理解してください。

●表示の説明

警告 取り扱いを誤った場合、死亡または重傷を負う可能性が想定される内容です。

注意 取り扱いを誤った場合、傷害を負う、または物的損害が発生することが想定される内容です。

●お守りいただく内容を、次の区分で説明しています。

禁止 (してはいけない内容) を示します。

強制 (実行しなくてはならない内容) を示します。

・火災、感電、怪我などの事故を未然に防ぐために、「安全上のご注意」を必ず守ってください。
・ご使用前に、この「安全上のご注意」全てをよくお読みの上、正しく使用してください。
・お読みになった後は、お使いになる方がいつでも見られるところに必ず保管してください。
・他の人に貸し出す場合は、いっしょに取扱説明書もお渡しください。

警告

●本製品の取り扱いについて

子どもだけで使わせたり、小さなお子様やペットの手の届くところで使わない
事故・怪我の原因。

分解や修理、改造をしない
火災・感電の原因。

落としたり、衝撃を加えたりしない
感電・故障の原因。

取扱説明書に記載されている用途以外には使わない
怪我の原因。

穴、すき間、開口部に指を入れたり、ピンや針金などの金属物を入れない
火災・感電・怪我の原因。

本体を水につけたり、本体や操作部に水をかけたりしない
ショート・感電の原因。

使用後は電源を切る
火災・故障の原因。

吸気口・排気口をふさがない
故障・火災・発火の原因。

異常や故障時には直ちに使用を中断する
・異常な音や焦げ臭いにおいがする時
・本体や操作部分が異常に熱い時
・電源ケーブルを動かすと通電したり、切れたりする時
異常を感じた場合はすぐに弊社サポートまでご連絡ください。

お手入れの際は必ず本体から USB ケーブルを抜く
ショート・感電・故障の原因。

注意

風の流れを遮るような場所、ホコリや金属粉の多い場所で使用しない
故障・発煙・発火の原因。

ファンのガード内に指や異物を入れない
怪我の原因。

スプレーなどの殺虫剤をかけたり、油、薬品を使う場所で使用しない
変質・破損の原因。

本体に布をかけたり覆ったりしない
発火・火災の原因。

就寝時に使用しないでください
怪我・体調不良の原因。

使用中、体に異変が起きた場合はすぐに使用を中止してください
怪我・体調不良の原因。

異常や異臭など不具合を感じた場合は、すぐに弊社サポートセンターにご連絡ください
発火・火災・事故・故障の原因。

一般家庭用の用途以外で使用しないでください
発火・火災・事故・故障の原因。

背中以外冷やさないでください
事故・怪我・体調不良の原因。

冷却プレートを直接肌に当てないでください
肌荒れ・体調不良の原因。

冷却プレート温度がマイナスになる状況下で絶対に使用しないでください
凍傷の恐れがあります (冷却プレートは目安として外気温 -15 度になります)
怪我・肌荒れ・体調不良の原因。

必ず 30 分に一度、肌の状態を確認しながらご使用ください
あかみやかゆみなどの異常が出た場合は直ちに使用を中止してください
怪我・肌荒れ・体調不良の原因。

⚠ 注意

次のような方は使用しないでください

- 医療機関で治療中の方
- 循環器系疾患のある方（高血圧・低血圧・糖尿病・狭心症等）
- 冷たさを自覚できない乳幼児や子ども、お年寄り
- 自ら意思表示ができない方や操作ができない方
- 妊娠中または妊娠している可能性のある方、出産直後の方（医師にご相談の上で使用ください。）
- 皮膚の弱い方やアレルギー体質の方、肌に傷や湿疹がある方
- 体調不良や身体に異常を感じている方
- 背中や脊椎に病気のある方またはあった方
- 泥酔や体の感覚が鈍っている方
- ペースメーカーなどの電磁障害の影響を受けやすい体内植込み型医用電気機器を使用している方

次の場所では使わないでください。

- ガスレンジなど炎の近く
- 引火性ガスのあるところ
- 雨や水のかかるところ
- 高温、多湿、ホコリの多い場所

●USB ケーブルの取扱いについて

- USB プラグや USB コードを交換したり、傷付けたり、加工したり、熱器具に近づけたり、無理に曲げたり、ねじったり、引っ張ったり、重いものを乗せたり、束ねたりしない。
- 傷んだ USB プラグや USB コードは絶対に交換、分解、修理改造をしない。
- USB プラグや USB コードが破損した場合は直ちに使用を中止する。
- USB プラグは根元まで確実に差し込み傷んだ USB プラグや USB コードは使わない。
- ぬれた手で USB プラグを抜き差ししない。
- 使用時以外は USB プラグを差したままにしない。
- 持ち運び時や収納時に USB コードを引っ張らない。
- USB コードを機器にはさまない、USB コードを引っ張ったまま使用しない。
- 本体、USB プラグにほごりが溜まっていないか定期的に点検する。
- USB プラグ、USB コードの差しこみがゆるい時は使用しない。
- 使用中 USB コードの上に物をのせない。
- USB プラグの抜き差しは、先端をもって行い、USB コードは引っ張らない。
- 使用中 USB プラグや USB コードが異常に熱くなったり煙や異臭が出るようなときは直ちに使用を中止してください。

- ※本製品をご利用において生じる物品の破損は、補償の対象外となります。
- ※小さなお子様の手が届くところで保管、使用しないでください。
- ※異常を感じたらご使用をやめてカスタマーサポートまでご連絡ください。
- ※ご使用中においてのおお客様の過失による故障、破損、改造等はサポート保証の対象外となります。
- ※正しく使用されない場合に生じた事故等について弊社での責任は負いかねます。
- ※仕様は改善のため予告無く変更する場合があります。

●故障かな?と思ったら



○お問い合わせ・修理をご希望をされる場合

support@thanko.jp に空メールをお送りください。自動返信でご案内いたします。
←左図のQRコードを読み取り、空メールを送信することも可能です。

○自動返信が来ない場合

送信前に「@thanko.jp」のメールが受信できるよう設定の上で送付ください。

○不具合品のご送付先

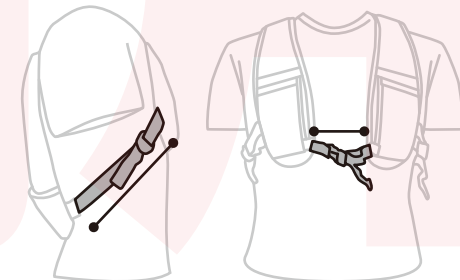
ご送付いただくだけでは対応できない為、必ず空メールをお送りいただき、内容をご確認の上で送付ください。

チバケン ナラシノシ アカネハマ
送付先 | 〒275-0024 千葉県習志野市茜浜 2-3-1
宛て名 | EL 内 サンコーサポート宛
問い合わせ | 03-3526-4328 (月～金 10:00～12:00 13:00～18:00 土日祝日を除く)
support@thanko.jp

◆仕様

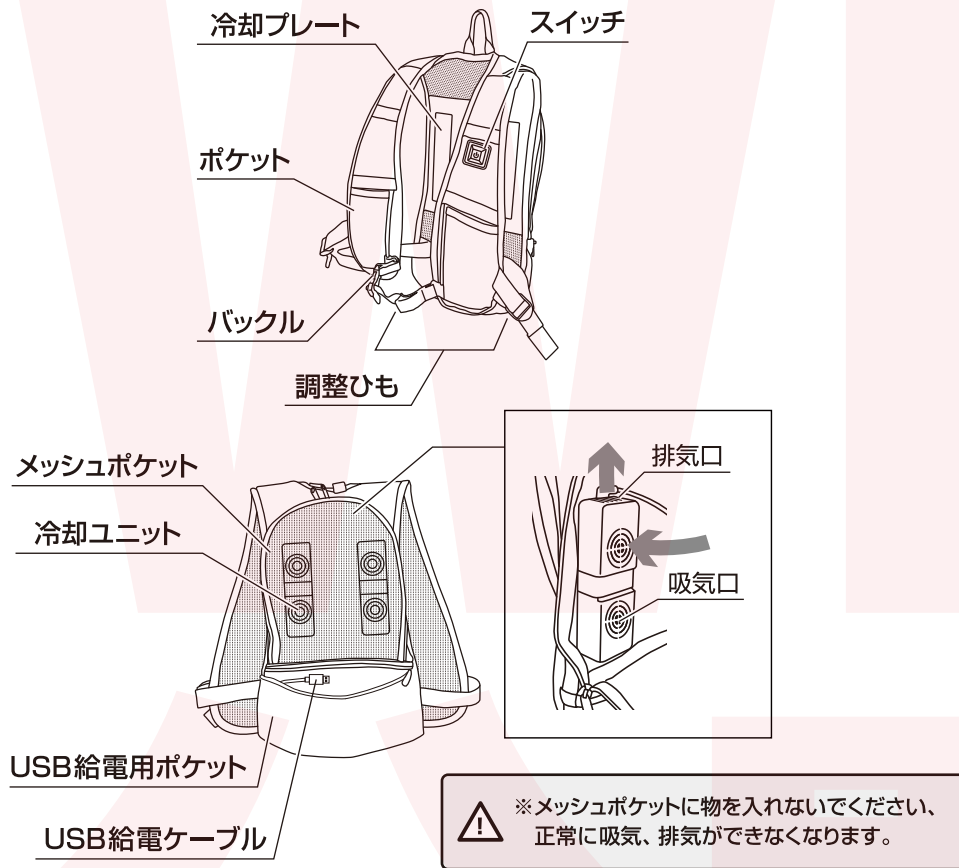
※仕様は予告なく変更する場合がございます。

サイズ	幅380×奥行480×高さ80 (mm) ※胸囲110cm以内
重量	約760g
対応サイズ	フリーサイズ
調整ベルトの長さ	フロント調節紐：12cm～20cm サイド調節紐：9cm～32cm
電源	USB 5V 2.0A以上推奨
モード	強、弱
稼働時間	強：約3時間 弱：約4時間 10000mAhのモバイルバッテリー（別売り）使用時 ※使用環境により持続時間が異なります。
冷却プレート温度	強：環境温度より-10～-15度 弱：環境温度より-5～-10度 ※外気温35度で測定時。使用環境により温度が前後します。 (推奨環境：35℃以下。36℃以上の場合、冷えが悪くなります。)
材質	PP、ポリエステル、アルミニウム
セット内容	本体、日本語取扱説明書
パッケージサイズ	幅420×奥行240×高さ70 (mm)
パッケージ込重量	約1.0kg
保証期間	購入日より12ヶ月



調整ベルトの長さは上図、紐の長さです。

◆内容品 / 各部名称

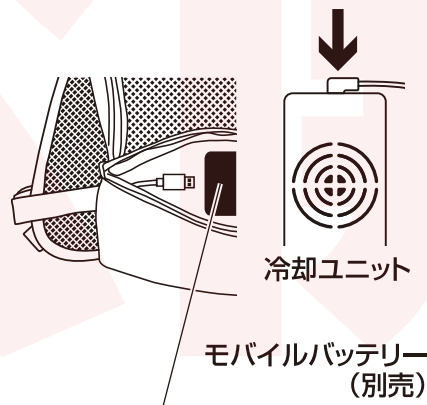


◆モバイルバッテリーのセット

モバイルバッテリーをポケット内のコードに繋いでください。
※USB バッテリーは幅70、縦150、厚み17(mm)以下のものがご使用いただけます。

※USB モバイルバッテリーは容量10000mAh以上、USB出力が2A以上のものを推奨致します。

※冷却ユニットにコードがささっているか確認してください。



⚠ ※モバイルバッテリーは別売です。

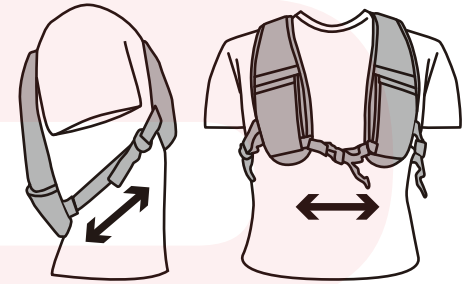
⚠ ※USB給電用ポケットの中に水気のあるものを入れないでください、故障の原因になります。

◆装着および調整方法

①通常のベスト同様に着用してください。上着の上からも下にも着ることができます。

②脇のベルトを調整する事によって、身幅を変える事ができます。

③前面のベルトは体に合わせて調整してください。



◆スイッチの使い方

本製品を着用しましたら、

①長押し(約2秒)すると、緑色【強モード】に点灯し、電源が起動します。

②スイッチ部が点灯時にもう一度押しと青色【弱モード】に切り替えができます。

※表示は数秒で消えます。省エネのため自動消灯しますが電源がオフではありません。
※電源ボタンを押し、点灯している状態でモード切り替えを行なってください。

③再度、長押し(約2秒)すると、電源が消えます。ボタンが消灯時でも長押し(約2秒)すると電源を消すことができます。

※【強】は冷却プレートの冷たさが強いモードです
【弱】は冷却プレートの冷たさが弱いモードです



◆お手入れ方法

⚠ ※本製品は分解・丸洗いできません。

本体：通常は乾いた布などで拭いてください。汚れが目立つ場合は、薄めた台所用洗剤に浸した布を使用して拭いてください。汚れを拭き取ったら、乾いた布でもう一度拭き取ってください。

冷却プレート：水滴や汗が付着したまま放置すると錆びの原因となります。乾いた布でやさしく拭いてください。

吸気口、排気口内のホコリやごみが気になる場合はエアダスター等で取り除いてください。冷却性能が落ちる恐れがあります。

※有機溶剤(ベンジン、シンナー、石油等)、薬品(漂白剤、消毒液等)、研磨剤は使用しないでください。
※本製品は完全防水ではありません。絶対に水に浸けたり丸洗いや洗いしないでください。