

# スピードドームジョイスティック付 防犯カメラシステム

簡易マニュアル

保証期間 1年

S1409V001

**WEB  
公開用**  
他社での使用禁止



## このマニュアルについて

このマニュアルでは次の事について説明しております。  
※その他の機能につきましては本製品ではご利用頂けません。

1. 初めに
2. 監視機能 (録画非対応)
3. 監視機能 (録画対応)
4. ジョイスティックコントロール撮影 (標準機能)
5. 録画データの再生方法
6. 録画データの持ち出し
7. メニュー操作方法

※映像用モニター (テレビや PC 用モニター) は別途ご購入下さい。  
※映像記録用の HDD は別売となります。映像を保存するためには別途購入が必要となります。

## 1. 初めに

### 1-1 電源の ON・OFF

本機には電源スイッチはありません。  
カメラ・コントロールボックスともに電源コードを接続すると自動的にスイッチ ON になります。  
また、コントロールボックスにつきましては、ログオフ画面から電源 OFF ができます。(「7. メニュー操作方法」参照)

### 2-5 コントロールボックスに電源を入れる

最後にコントロールボックスに電源ケーブルを接続すると映像が映し出されます。

※コントロールボックスが起動するまでに 20~30 秒時間がかかります



## 3. 監視機能 (録画対応)

本製品を録画しながら監視カメラとして使用します。所定のケーブルを接続と別途映像記録用の HDD (3.5 インチまたは 2.5 インチ) が必要となります。

### 3-1 本体 5 箇所のネジを外し、ケース上蓋を外します



## 内容物について



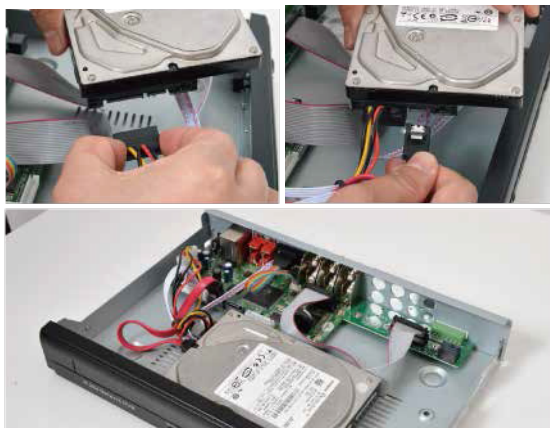
- |                             |                          |
|-----------------------------|--------------------------|
| 1. カメラ本体                    | 8. リモコン                  |
| 2. カメラ用 AC アダプタ             | 9. コントロールボックス用 AC アダプタ   |
| 3. カメラスタンド                  | 10. 保守用部品 (利用しません)       |
| 4. カメラ-スタンド固定用ネジ            | 11. マウス                  |
| 5. ジョイスティックコントローラー          | 12. コントロールケーブル           |
| 6. ジョイスティックコントローラー用 AC アダプタ | 13. 延長ケーブル (映像・電源共用ケーブル) |
| 7. コントロールボックス               |                          |

### 1-2 カメラ組み立て



- ① ドームのラップを剥がし、4カ所ネジで固定して下さい。
  - ② カメラからのケーブル 3 本をスタンド部に通します。
  - ③ スタンド部を本体に差し込みます。
  - ④ 3カ所ネジを留め固定します。
- ※電源投入時カメラが自動的にデフォルト位置に戻ります。組み立て時に、正面に来るように取り付けて下さい。

### 3-2 HDD 用電源ケーブル、データケーブルを接続します



※HDD がケースに固定できない場合がございますが、そのままご利用下さい。なお、録画中はケースに衝撃を加えない様ご注意ください。

### 3-3 ケースを閉じます



### 3-4 コントロールボックスを接続します

1-3~2-6 までを参考にカメラとコントロールボックスを接続して下さい。

接続完了後電源ケーブルを接続すると自動的に録画が始まります。

※日付は別途設定する必要があります。詳しくは「7. メニュー操作方法」をご確認ください。

## 1-3 接続

下の写真を参考に接続して下さい。

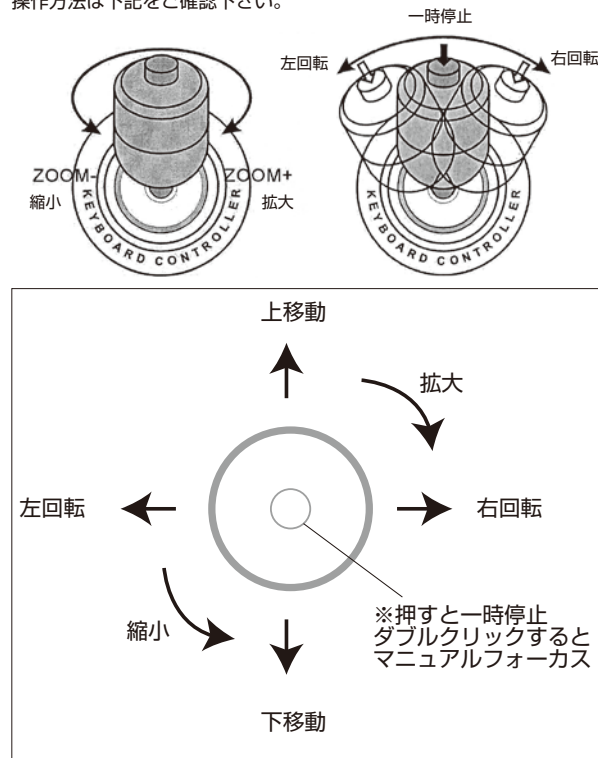


### コントロールボックス部分

- |             |                     |
|-------------|---------------------|
| ① 操作パネル     | ⑤ モニター接続コネクタ (VGA)  |
| ② 電源ランプ     | ⑥ モニター接続コネクタ (HDMI) |
| ③ 録画ランプ     | ⑦ USB ポート           |
| ④ カメラ接続コネクタ | ⑧ 電源口               |

## 4. ジョイスティックコントロール撮影

本製品はジョイスティックコントロール撮影機能を備えております。操作方法は下記をご確認ください。



※左もしくは右に、短くスティックを押し離すと、自動的にカメラが回転し続けます。

## ジョイスティックコントローラー部分



## 2. 監視機能 (録画非対応)

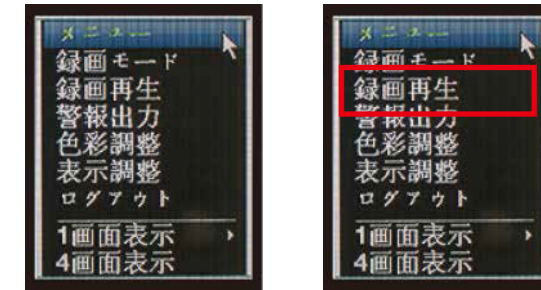
本製品を録画せずに監視カメラとして使用する場合、所定のケーブルを接続するだけですぐにご利用いただけます。モニター (監視) 操作だけとなります。

## 5. 録画データの再生方法

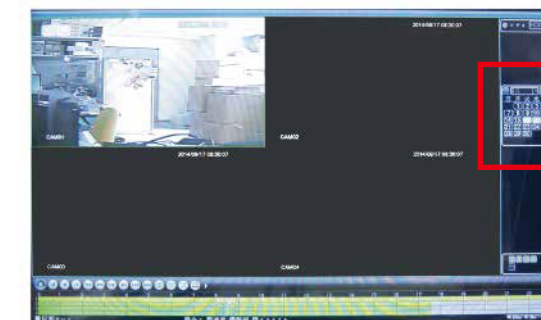
録画した画像を再生します。録画中でも、録画を中断すること無く再生が可能です。

### 5-1 メニュー画面を呼び出します 5-2 録画再生を選択します

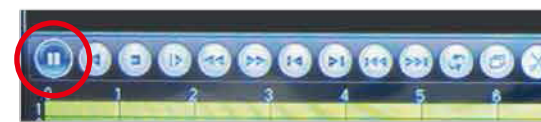
監視画面からマウス右クリックでメニュー画面を呼び出します。



### 5-3 カレンダーから再生したい日を検索します



### 5-4 左下の再生ボタンを押すと再生が始まります



## 2-1 カメラ取り付けして下さい

※カメラの取付はお客様ご自身でお願い致します。

## 2-2 カメラ本体とケーブルを接続して下さい

映像専用ケーブルまたは映像・電源混合ケーブルと二種類ございます。写真を参考に接続して下さい。



※OA タップなど電源の供給方法により雑のようなノイズが入る場合がございます。その場合はカメラに直接電源を供給するなどして対応して下さい。

## 2-3 モニター側にコントロールボックスを設置

映像を表示するテレビやモニターとコントロールボックスを HDMI ケーブル (別売) または VGA ケーブル (別売) と接続して下さい。

※テレビ、モニターの操作については各説明書を参照して下さい。

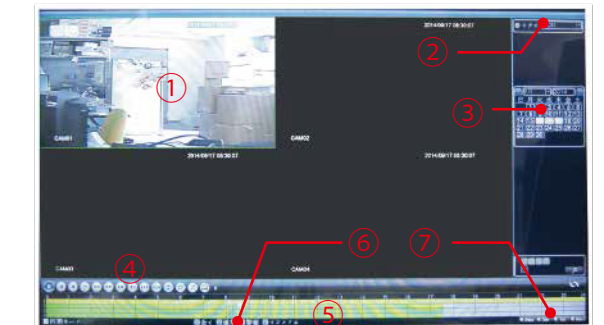
## 2-4 コントロールボックスとケーブルを接続して下さい

映像専用ケーブルまたは映像・電源混合ケーブルと二種類ございます。写真を参考に接続して下さい。



※カメラの時と同様に突起を合わせた後、回して固定して下さい。  
※接続したコネクタの番号がカメラの番号となります。

## 5-5 画面の説明



- ① 録画された映像
- ② 録画元 (通常は内蔵 HDD)
- ③ 録画カレンダー  
録画されている日付は白く反転しています。緑色の日付は現在録画中で有ることを示しています。
- ④ 操作ボタン  
ボタンにカーソルを合わせると右に機能が表示されます。
- ⑤ シークバー  
時間軸を表します。通常は 24 時間表示ですが、マウスのスクロールボタンの上下、または時間軸変更ボタンで時間の単位を変更できます。
- ⑥ 録画種類選択  
本製品では利用しません。全ての項目にチェックを入れてご利用下さい。
- ⑦ 時間軸変更ボタン  
再生する時間の単位を変更できます。  
※シークバー上の時間をクリックすることで再生する時間をダイレクトに選択できます。この時時間軸の尺度を変更するとより細かく時間を指定して再生することができます。

裏面に続きます



## 6. 録画したデータの持ち出し

記録したデータの一部を USB メモリ等にコピー（持ち出し）することができます。

### 6-1 再生モードに変更

「5. 録画データの再生方法」を参考に再生画面に変更して下さい。

### 6-2 コピー先の機器（USB）メモリを接続

背面の USB ポートに USB メモリ等を接続します。

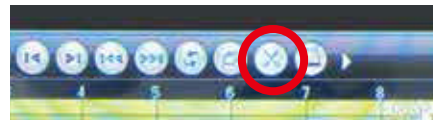
### 6-3 持ち出したい時間近辺を再生します。

持ち出し（コピー）したい近辺の時間から再生を開始します。シークバーをクリックすることで指定した時間から再生できます。

※切り取りたい少し前の部分から再生を始めると切り取り作業がスムーズにできます。

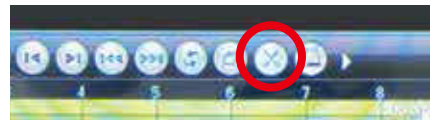
### 6-4 持ち出し部分の始まりを決めます

持ち出したい動画の先頭部分で「X」マークをクリックし、先頭部分を決めます。



### 6-5 持ち出し部分の終わりを決めます

そのまま再生を続けるか、シークバーから終了近辺部分を直接指定し、持ち出したい動画の終了部分で「X」マーク（ハサミが閉じたアイコンに変わります）をクリックし、先頭部分を決定します。



### 6-6 バックアップ（コピー）

「X」ボタンをクリックすると「バックアップ画面」が表示されます。



バック先の機器を選択して、コピーボタンを押すとコピーしたいファイルの選択画面が表示されます。

※通常、接続した USB 機器（USB メモリスティック）等が表示されますが、表示され無い場合には「機器を検出」をクリックして下さい。バックアップ形式は「AVI」を選択されると再生できる機器が多くなります。



コピーしたいファイルを選択しメニュー下部の「バックアップ形式」を選びます。

### 6-6 バックアップ（コピー）



「コピー画面」下部の必要容量を確認して下さい。問題無ければ、バックアップ形式を選択して「開始」をクリックして下さい。コピーが開始されます。

※必要容量が空き容量を上回っている場合には右クリックで戻り、再度切り取る時間の調整を行ってください。

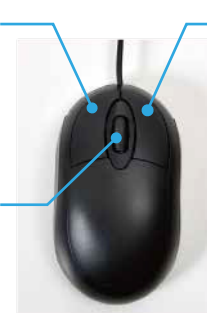
※コピーには容量に応じて数分～数十分の時間が掛かります。

※持ち出しの選択時間を間違えた場合には、該当の項目を選択して「消去」をクリックして下さい。

## 7. メニューの操作方法

本機の操作は主にマウスで行います。本体前面の操作パネルや付属のリモコンは操作できる内容が限られている為、サポート外とさせていただきます。

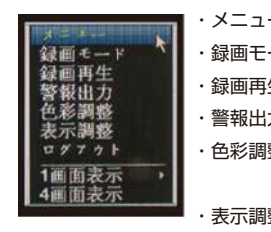
メニュー内容の選択・決定に使用します。



メニューの呼び出し、キャンセル、前の画面に戻る場合に利用します。

シークバー（時間軸）の拡大・縮小に利用します。

### 7-1 メニューモードへの入り口画面



- ・メニュー：メニュー画面を表示します。
- ・録画モード：カメラの録画方保を選択します
- ・録画再生：記録された映像を再生します。
- ・警報出力：利用しません
- ・色彩調整：色合いやコントラストを変更できます。
- ・表示調整：カメラの微調整ができます。
- ・ログアウト：電源 OFF 等が選択できます。

※マウスの右クリックを押すと前の画面に戻ることができます。



メニューに入る前にログインを求められる場合がございます。初期設定のパスワードは無し（空白）となっておりますので、そのまま「OK」をクリックして次に進めて下さい。

### 7-2 メニュー画面



各種設定の変更ができます。本機では利用できない機能もございます。

### 7-3 スケジュール



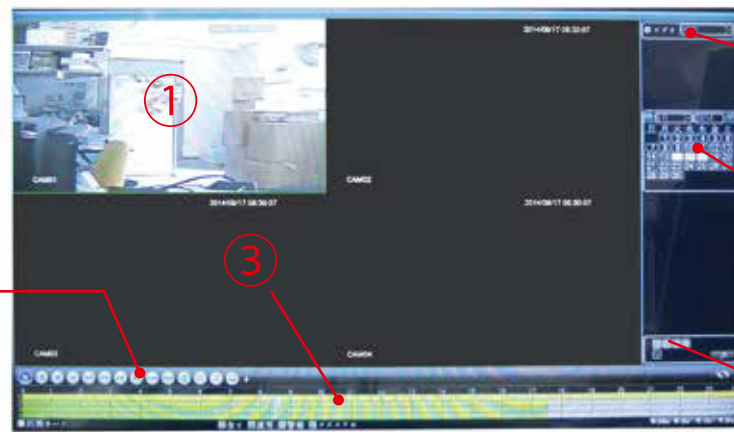
- ①CAM：カメラを指定します
- ②録画単位：記録する単位を指定します。
- ③録画モード：設定録画⇒指定日のみ録画できます。常時録画⇒常に録画します。録画しない⇒録画しません

### 7-3 スケジュール



- ④曜日⇒設定録画にした場合、記録する曜日を設定できます。
- ⑤設定 1～4⇒録画する時間を設定できます。※チェックボックスは全てチェックを入れて下さい。

### 7-4 録画再生



#### ①再生画面

※最大 4 画面表示されます。右クリック⇒1 画面表示⇒接続しているカメラを選択すると画面いっぱいに表示されます。

#### ②各種操作ボタン

マウスカーソルを重ねるとボタンの機能が表示されます。「編集を開始」とその右隣のボタンについては「5. 録画データの持ち出し」を参照して下さい。

#### ③シークバー

時間軸が表示されます。緑色の部分は録画されている時間です。画面右下の時間軸ボタンを押すか、マウスのスクロールボタンで時間軸の単位を変更できます。

#### ④データ切り替えボタン

録画されているデータ元を選択できます。

※本モデルでは内蔵モデルは 1 台だけなので、切り替えできません。

#### ⑤カレンダー表示

録画されている日付は白く反転されます。録画中に日付は白い背景に緑文字となります。再生停止中に日付をクリックすることで、確認したい日付にジャンプできます。

#### ⑥カメラ選択表示

接続したカメラを選択できます。（1 台接続の時には切り替えできません）

### 7-5 アラーム

本機では利用できません。

### 7-6 システム



- ①基本設定：時間設定や利用する言語を設定できます。
- ②録画画質：録画される画質を選択できます。
- ③ネットワーク：利用しません
- ④メール設定：利用しません
- ⑤画面設定：画面に表示される画質を設定します。

る画質を設定します。

※HDMI で接続する場合には 1920×1080 のみとなります。他の解像度にした場合には表示されなくなる事があります。その場合には、VGA で接続するなど他の接続に変更して下さい。

⑥アカウント：録画データやシステムにアクセスできるユーザーのパスワード等を設定できます。（初期設定は ID：admin PW：無し）

⑦PTZ：利用しません ⑧シリアルポート：利用しません ⑨ループ表示：利用しません ⑩チャンネル管理：利用しません

#### ①「基本設定」について

時刻設定：数字をクリックするとテンキーが表示されます。テンキーを使って設定して下さい。

日付方式：西暦、月、日にちの並び順を変更できます。

時刻形式：12 時間、24 時間を切り替えます。

言語選択：メニュー画面の言語を選択できます。

上書き録画：HDD がフルになった場合、過去の記録を消すか、録画を中止するか選択できます。

ビデオ規格：PAL/NTSC を選択できます。NTSC を選択して下さい。

### 7-6 管理ツール



- ①ハードディスク：利用しません
- ②アップグレード：利用しません
- ③外部機器：利用しません
- ④自動保安：利用しません
- ⑤初期値：工場出荷状態に戻ります。（言語も代わりますのでご注意ください）

⑥サポート / エク（インポート / エクスポート）：アクセスログやシステム設定を保存、復元ができます。

⑦ログアウト：利用ユーザーの変更、電源 OFF、再起動が選択できます。

### 7-7 情報



- ①ハードディスク情報：接続されている HDD の総容量、利用容量が確認できます。
- ②データ転送速度：データ転送速度が確認できます。
- ③ログ情報：ユーザーのアクセス状況、稼働状況が確認できます。

④バージョン：システムのバージョンを確認します。



## サポートのご案内

記載内容に不備がある場合、新しいマニュアルを公開している場合がございます。ダウンロードページをご確認ください。<http://www.thanko.jp/support/download.html>

お買い上げいただいた商品の調子が悪い、壊れたと思われる症状が発生した場合は、Q&Aページをご確認ください。<http://www.thanko.jp/support/qa.html>

改善が見られない場合は、まずはメールにてお問い合わせください。

### メールでのお問い合わせ

お客様のお名前、商品名、ご利用のOS (Vista.7)、お問い合わせ内容を記載し、下記アドレスまでご連絡下さい。[support@thanko.jp](mailto:support@thanko.jp)

### 修理のご案内

動作しない、お買い上げ時から問題が発生しているなどの場合は、ご連絡不要にて対応をさせていただきます。下記ページをご確認いただき、商品の送付を御願いたします。<http://www.thanko.jp/support/repair.html>

### サンコーカスタマーサポート

〒101-0021  
東京都千代田区外神田3-14-8 新末広ビル3F  
(月～金 10:00-12:00、13:00-18:00 祝日を除く)  
TEL:03-5297-7143 FAX:03-5297-7144