

## 前後赤外線LED付きデュアルレンズ ドライブレコーダーGPS2 取り扱いマニュアル

Version1.0.y



保証期間: 12ヶ月

※納品書・レシート等が保証書の代わりとなります。

## サポートのご案内

### ■ 修理のご案内

動作しない、お買い上げ時から問題が発生しているなどの場合は、ご連絡不要にて対応をさせていただきます。症状を記載したメモ、購入日が確認できる納品書やレシート、商品をご住所までお送りください(お届け日より1週間以内の場合は、初期不良として着払いにてご送付いただけます)

記載内容に不備がある場合、新しいマニュアルを公開している場合がございます。ダウンロードページをご確認ください。

<http://www.thanko.jp/support/download.html>

ご質問などが多い内容については、Q&Aページに記載している場合がございます。

<http://www.thanko.jp/support/qa.html>

### ■ メールでのお問い合わせ

お客様の御名前、商品名、お問い合わせ内容を記載し、下記アドレスまでご連絡ください。

support@thanko.jp

※使用上の誤り、および不当な修理や改造による故障及び損傷に関してはサポート外となります。

### サンコカスタマサポート(修理品の送付先)

〒101-0021

東京都千代田区外神田4-9-8 神田石川ビル 4階

TEL 03-3526-4328 FAX03-3526-4329

(月～金 10:00-12:00、13:00-18:00 土日祝日を除く)

## ●仕様

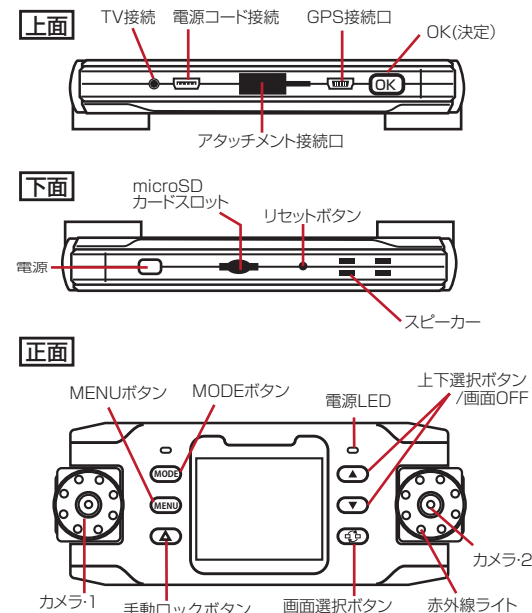
サイズ	幅135×奥行28×高さ50 (mm)、122g
電源	シガーソケット、またはUSB端子より給電 (5V 500mA)、バッテリー内蔵
対応OS	WindowsXP、Vista、7、8
インターフェース	miniUSB
液晶モニター	2インチ
対応メモリーカード	4GB～Class6以上
保存形式	専用ソフトを使用して書き出します。 動画:AVI 静止画:JPEG
マイク	内蔵
付属品	ドライブレコーダー本体、吸盤アタッチメント、 両面テープアタッチメント、GPSアンテナ、シガーケーブル、AVケーブル、USBケーブル、予備シール(GPS用1枚・アタッチメント用2枚) ※microSDカードは付属しません。
手振れ防止機能	自動で設定済み

### ⚠️ ご使用いただく上での注意

本体の操作を行う場合は、車を停止後に行ってください。初回撮影時には、使用するmicroSDカードを初期化する必要があります。その際にカード内のデータが全て消去されますのでご注意ください。また、初回仕様時は、一度本体でフォーマットをした後にパソコンにSDカードを戻しすと時間の自動取得が出来ます。

本製品は約2分毎に1ファイルを生成分にしています。カード容量一杯になった場合、自動的にループし、最初のデータから書き直す仕組みになっています。また自動(衝撃など)や手動でのロックをすることも可能です。ロック方法は右下をご覧ください。

## ●各部説明



## ● microSDカードを装着する

※容量が4GB(SDHC)以上のカードを使用して下さい。



### ■ カードの着脱方法

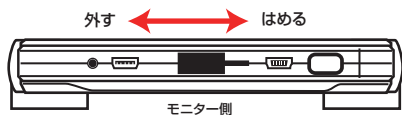
カードを矢印の方向にカチッと音がするまで差し込んでください。再度カードを押しこむと、カードが飛び出して取り外すことが可能です。

※カードの抜き差しは電源OFFの状態で行ってください。

初めてSDカードを挿入した際に「フォーマットをしますか?」と表示されますので上下ボタンで「はい」を選択して本体上部の「OK」ボタンを押してフォーマットをしてからご使用ください。

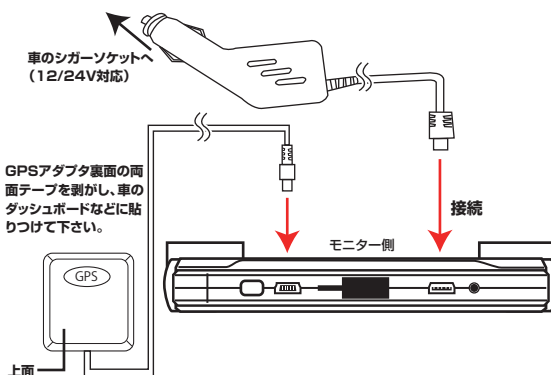
## ● アタッチメントの取付

本製品には吸盤で取り付けるタイプと、両面テープで取り付けるタイプ、2種類のアタッチメントが入っています。お好みのタイプのアタッチメントを、本体上部アタッチメント接続口に、方向に注意して取り付けて下さい。アタッチメントを交換したり外したりする場合は、下の図で引く方向を確認してから作業を行ってください。



## ● 電源ケーブルを接続する

必ず吸盤アタッチメント(もしくは両面テープアタッチメント)を本体に取り付けた後、車のエンジンをかける前に、本体の電源端子(miniUSB)とGPSアダプタを下記の様に接続して下さい。

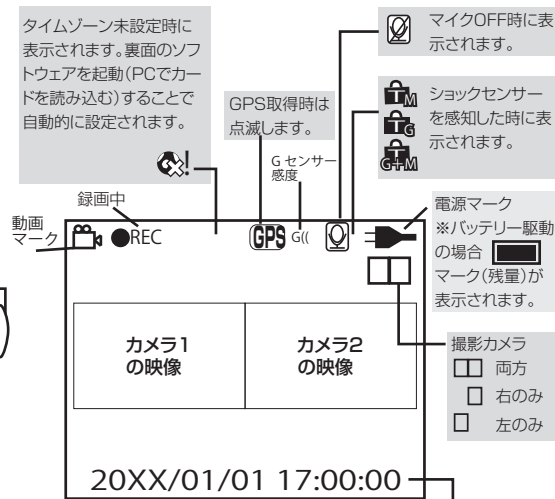


## ● 撮影する

接続後に車のエンジンをかけることで自動的に撮影が開始されます。

※初回の撮影時には「microSDカード」を初期化する必要があります、SDカード内のデータが消去されますのでご注意ください。

## ● 録画中の液晶モニターの表示について



現在時刻(GPSを受信すると自動で時刻を取得、設定されます。)

撮影中に▽ボタンを押すと画面がオフになります(撮影はしています。)

## ● マイクのON/OFF

撮影中に「△ボタン」を押すことでマイク(音声録音)のON/OFFを切り替えることが可能です。

## ● データにロックをかける(撮影中)

本製品は約2分毎に1ファイルを生成分にしています。ロックをかけた(かかった)場合、1ファイルのみロックが掛かり次のファイルでは解除されます。

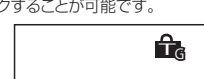
### 手動でロックをかける

撮影中に「△」を押すことで下記のマークが表示され、撮影データをロックすることが可能です。



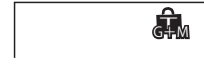
### 自動ロック機能

撮影中に衝撃、急ブレーキ、急発進などショックを検知した場合、下記マークが表示され、撮影データをロックすることが可能です。



### 手動ロック+自動ロック機能

撮影中に手動ロックをかけて走行中に衝撃、急ブレーキ、急発進などショックを検知した場合、下記マークが表示され、撮影データをロックします。



## ● 本体で動画を再生する

- 「MODEボタン」を押すことで、プレビューモードに切り替わります。
- 録画中の場合は「OK」を押して録画を停止します。
- データの選択:「<|>」左右ボタンで選択します。
- データの再生:「OKボタン」を押すことで再生/停止できます。
- 音量の調整:「△▽上下ボタン」を押すことで音量調整できます。
- ※本体でデータの削除をすることはできません。

## ● 各種設定方法



録画中に「OKボタン」を一度押し、録画を停止します。「MENUボタン」を押すことで各種設定を行うことが可能です。「△▽上下ボタン」で項目を選択し、「OKボタン」で決定して下さい。「MENUボタン」を押すことで設定を終了することが可能です。

### 設定項目

Gセンサーの感度	加速度センサーの感度を調整 (※車の振動具合に応じて変更して下さい。)
GPS	GPS機能のON/OFF
録音	マイク機能のON/OFF
フォーマット	SDカードのフォーマットをします
ビデオ出力方式	日本ではNTSCを使います
日時設定	上下キーで数字を変更、OKボタンで次項目へ移動、秒数を設定したらOkボタンで設定完了 (英語・中国語・日本語・韓国語・ロシア語)
言語	
周波数	50HZ-60HZの切り替え
LED動作	赤外線LEDのON/OFF
出荷時状態に復元	初期設定に戻します。

メニュー画面になると、撮影が停止します。再度撮影を開始するには本体上面にある「OK」ボタンを押してください。

## ● 液晶の表示を切り替える

「CAM」を押すことで、カメラの映像を切り替えることが可能です。カメラ1・2の映像→カメラ1の映像→カメラ2の映像と変わります。※モニターの表示に関係なく前後のカメラで撮影します。

## ● リセットする

本体が操作を受け付けなくなった(フリーズ)場合は本体下面にあります「RESET穴」を先が細い物などで押した後「電源」を2秒間長押しすることで再起動し、撮影を再開します。

## ● カード容量が一杯になった場合

本製品は加速度センサーを内蔵しており衝撃や急加速、急ブレーキを感じた場合、自動的に録画データをロックする仕組みになっています。その為、カード容量が一杯になりデータの保存が出来なくなる場合があります。「メモリーがいっぱいです」と表示され録画を行えなくなった場合は下記の作業を行なって下さい。

- メニュー画面から「フォーマット」もしくは、PCと接続後に不要なデータを削除して下さい。

## ● 録画したデータをパソコンで見る

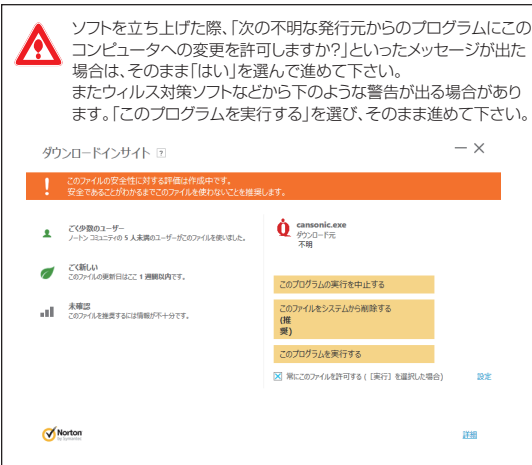
本製品は専用ソフトを使用して撮影データを観覧することが可能です。SDカードをフォーマットすると、SDカード内に自動的に「CANSONIC.exe」という専用ソフトが保存されます。



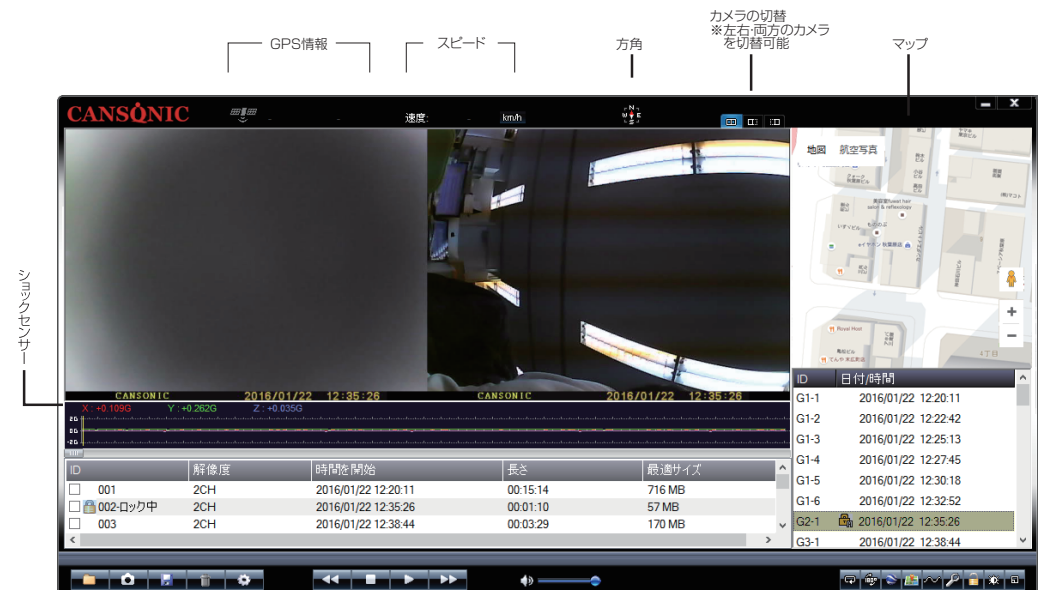
ドライブレコーダーからカードを取外し、カードリーダー(別売)などでパソコンと接続して下さい。

○Windows Vista/7 の場合  
スタートボタン→コンピューターをクリックします。→「リムーバブルディスク」をダブルクリックします。フォルダ内の「CANSONIC.exe」をダブルクリックすることで再生ソフトが開きます。

○Windows 8 の場合  
スタートボタン→すべてのアプリ→コンピューター→「リムーバブルディスク」をダブルクリックします。フォルダ内の「CANSONIC.exe」をダブルクリックすることで再生ソフトが開きます。



## 画面詳細



- 音量調整
- 早送り
- 再生一時停止
- スロー再生
- 設定
- 削除する
- 動画を保存する
- 静止画を保存する
- ファイルを開く

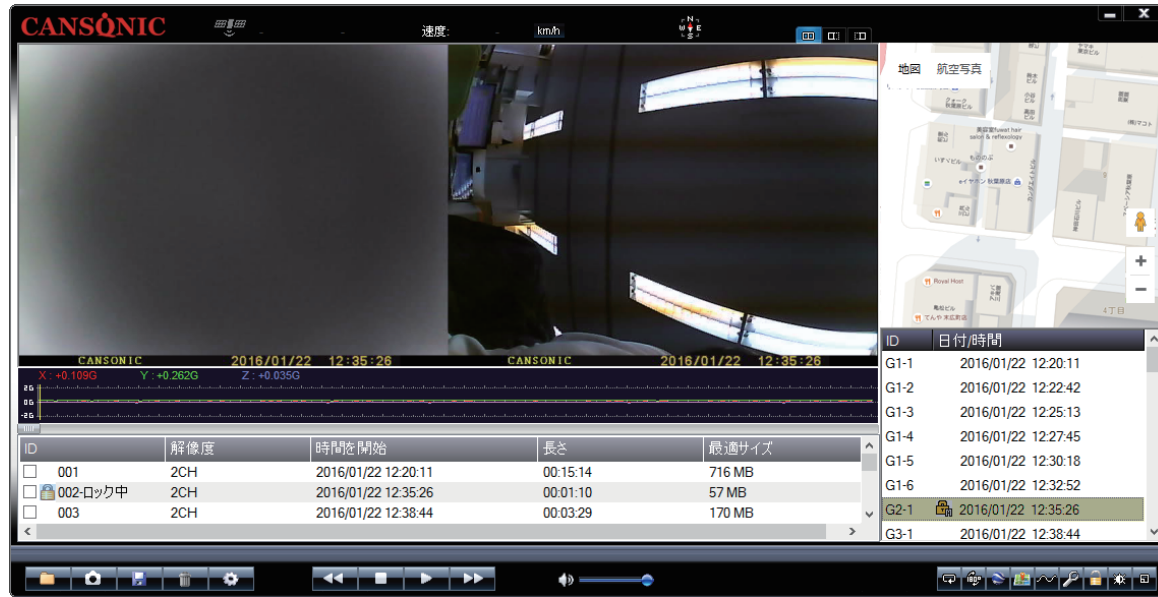
ロックが掛かっているデータの左側に表示されます。

- IM 手でロックしたデータ
- IG 自動でロックされたデータ
- GM 手動+自動でロックされたデータ

表示サイズの切り替え  
色の調整  
ロック解除(ロックが掛かっているファイルのロックを解除できます。)  
※使用しません  
シフトセンサーの表示・非表示  
マップの表示・非表示  
カメラの出力(カメラの出力をフルサイズマップ等にインポート出来ます。)  
動画の回転  
動画のリセット(再生のキャンセル)

# CANSONIC 画面詳細操作説明

簡単な操作説明の動画を弊社ウェブサイトの商品ページに載せております。そちらもご確認下さい。  
<http://www.thanko.jp/shopdetail/000000002553>



●ファイルについて  
 下のリストは、グループリスト、右のリストはデータリストになります。例えばこの図の場合は、「001」というグループ内に「G1-1・G1-2～G1-6」という6つのデータが含まれているという事になります。  
 1つのデータは約2分毎に作成されます。  
 1つのグループはロック機能を使用した場合などに、別グループを生成します。

## データリスト

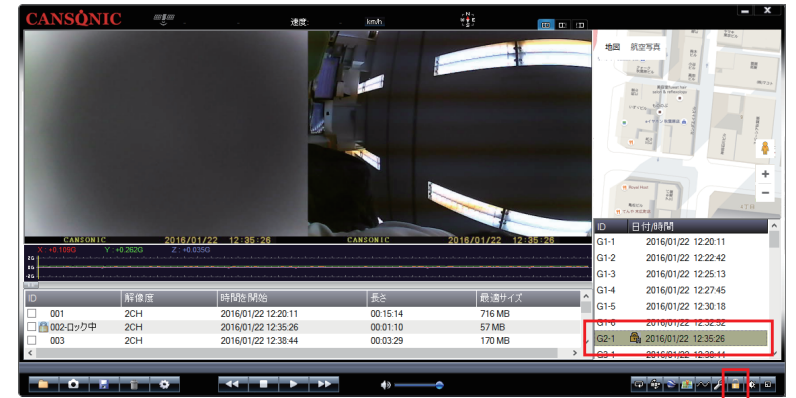
ID	日付/時間
G1-1	2016/01/22 12:20:11
G1-2	2016/01/22 12:22:42
G1-3	2016/01/22 12:25:13
G1-4	2016/01/22 12:27:45
G1-5	2016/01/22 12:30:18
G1-6	2016/01/22 12:32:52
G2-1	2016/01/22 12:35:26
G3-1	2016/01/22 12:38:44

ID	解像度	時間を開始	長
<input type="checkbox"/> 001	2CH	2016/01/22 12:20:11	00:15:14
<input checked="" type="checkbox"/> 002-ロック中	2CH	2016/01/22 12:35:26	00:01:10
<input type="checkbox"/> 003	2CH	2016/01/22 12:38:44	00:03:29

グループリスト

## 1、ロックされたファイルの解除方法

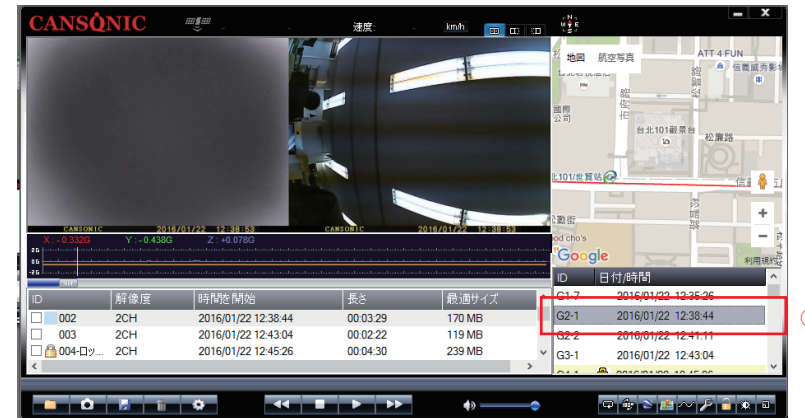
ロックされたデータにはCANASONIC画面のデータリストにロックマークが付き、データの行には色が付き、このデータは保護されているため、通常操作では削除できません。  
 データを削除するためには以下の操作を行って下さい。



- ①データリストの中から、ロックを外すファイルを選択します。
- ②右下にあるアンロックボタンをクリックします。



- ③ダイアログが開きますので、ロックを外すファイルにチェックを入れて下さい。
- ④アンロックボタンを押します。



- ⑤日付/時間のロックマークが外れた事を確認して下さい。これでロック解除が完了です。

## 2. 録画データの動画出力方法

ドライブレコーダーにて撮影されたデータをWindows Media Player(WMP)などの動画再生ソフトで再生できるデータに出力するためには以下の操作を行なって下さい。  
※画像は「Jplayer」となっていますが、手順は全く同じです。

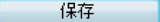
手順①



① 画面左下の  を押して下さい。

手順③



- ④ 保存するファイルにチェックを入れて下さい。全て保存する場合にはダイアログ右下の「全部保存」をチェックすると自動的に全てにチェックが入ります。
- ⑤  ボタンを押して下さい。

手順②



- ② ダイアログが開きますので任意のフォルダを選択して下さい。
- ③  ボタンを押して下さい

手順④

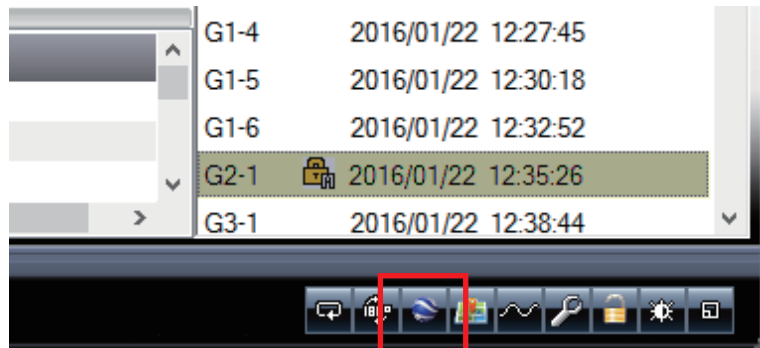


- ⑥ ゲージが100%になると自動的に通常画面に戻り保存完了となります。指定したフォルダへ動画ファイルが作成されています。

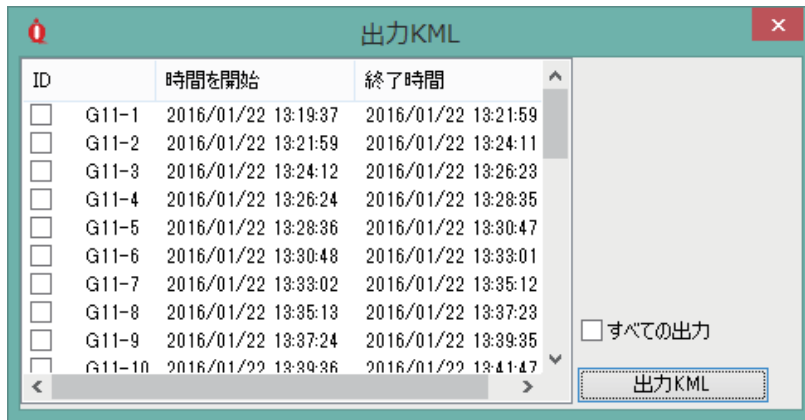
※  左記のようなAVIファイルが指定したフォルダに作成しています。こちらが動画ファイルとなります。ダブルクリックでWMP等で再生されます。

### 3、GoogleMap,GoogleEarth に利用する方法（2016年1月時点）

#### CANASONICの操作



右下の左から3番目のアイコンをクリックします。

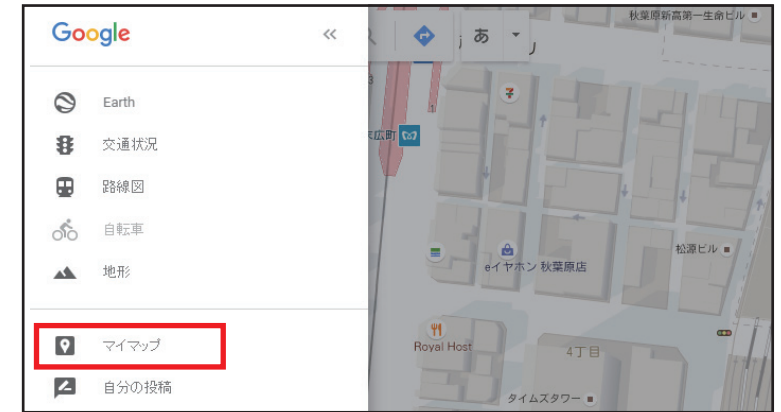


保存場所の選択の後、出力ファイルの選択になります。データを選び、出力KMLをクリックすると「●●.kml」というファイルが保存されます。

- ①Googleアカウントにログインします。
- ②GoogleMapを開きます。
- ③左上のメニューを開きます。



#### ④マイマップを選択



#### ⑤マイマップ一番下の「地図を作成」を選択



#### ⑥「インポート」を選択、保存した.kmlファイルをアップロードします

