

シャツ乾燥機取扱説明書

201705 ver1.0h



保証期間 6 ヶ月

製品仕様

- 電源 100V 50-60Hz
- 消費電力 1000W
- 製品寸法 (約) 本体 : 310X215X132mm
- 製品質量 (約) 1.4kg
- コード長 (約) 125mm
- タイマー 連続・30分~180分
- 安全装置 サーモスタット・温度ヒューズ
- 同梱品 乾燥機本外、シャツ乾燥バッグ、吊り下げ用ベルト、接続・送風口カバー

◎ サポートのご案内

■ 修理のご案内

動作しない、お買い上げ時から問題が発生しているなどの場合は、ご連絡不要にて対応をさせていただきます。症状を記載したメモ、購入日が確認できる納品書やレシート、商品を下記住所までご送付ください(お届け日より1週間以内の場合は、初期不良として着払いにてご送付いただけます)

記載内容に不備がある場合、新しいマニュアルを公開している場合がございます。
ダウンロードページをご確認ください。

<http://www.thanko.jp/support/download.html>

ご質問などが多い内容については、Q&Aページに記載している場合がございます。

<http://www.thanko.jp/support/qa.html>

■ メールでのお問い合わせ

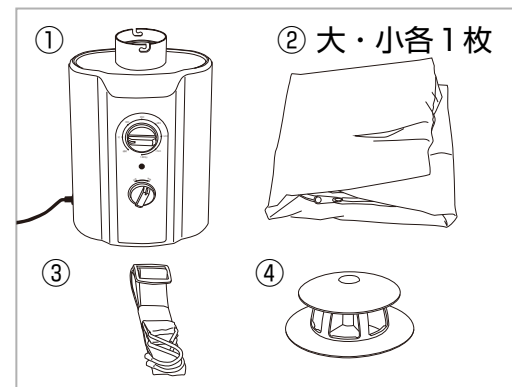
お客様の御名前、商品名、お問い合わせ内容を記載し、下記アドレスまでご連絡ください。

support@thanko.jp

サンコカスタマサポート(修理品の送付先)

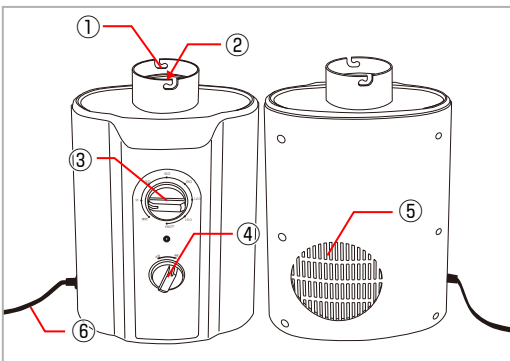
〒101-0021
東京都千代田区外神田4-9-8 神田石川ビル 4F
TEL : 03-3526-4328 FAX : 03-3526-4329
(月~金 10:00-12:00、13:00-18:00 土日祝日を除く)

◎ 内容物

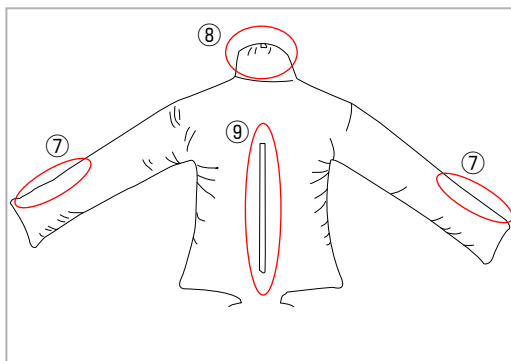


- ① 乾燥機本体 (本体)
- ② シャツ乾燥バッグ (乾燥バッグ)
※大・小各1枚
- ③ 吊り下げ用ベルト
- ④ 接続・送風口カバー (送風口カバー)

◎ 各部の名称と機能



- ① 乾燥バッグ固定用ミゾ
- ② 熱風・冷風吹出口
- ③ タイマースイッチ
- ④ 熱風・冷風切り替えスイッチ
- ⑤ 空気取り入れ口
- ⑥ 電源コード

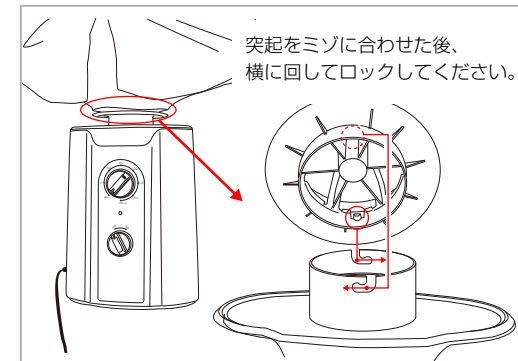


- ⑦ 袖口空気弁 ※膨らみに合わせて適宜開閉してください。
- ⑧ 襟元空気弁 ※膨らみに合わせて適宜開閉してください。
- ⑨ 胸元空気弁 ※膨らみに合わせて適宜開閉してください。

◎ ご利用方法



- ① 「乾燥バッグ」の内側から「送風口カバー」を通します。



突起をミゾに合わせた後、横に回してロックしてください。

- ② 本体の「熱風・冷風吹出口」に取り付けます。
取り付ける際は「送風口カバー」の突起部分を「熱風・冷風吹出口」の溝部分に合わせ、回転することでロックされます。
ご利用中に本体が落下しないようにしっかりとロックしてからご利用ください。

裏面に続きます

◎ご利用方法



③ 乾燥バッグの中にハンガー※を入れ、適当な場所に吊るしてください。吊るす場所が高い位置にある場合には「吊り下げ用ベルト」を利用し本体が床面からあまり離れないような位置に調整してください。

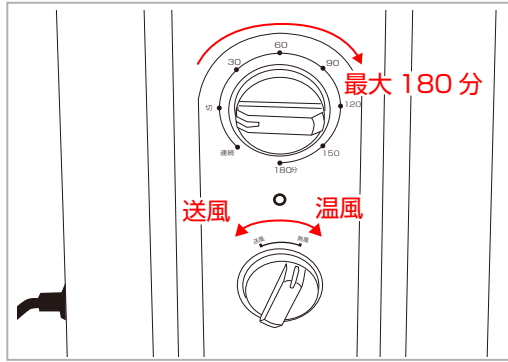
※乾燥バッグ内は高温（約 70～80 度）になりますので、木製など熱に強いハンガーのご利用をおすすめします。



④ 「乾燥バッグ」に洗濯の終わったシャツを着せます。この時全てのボタンを閉めると、よりシワが伸びた仕上がりになります。

利用する乾燥バッグのサイズ目安

小：S サイズ～M サイズ
大：M サイズまたは L サイズ以上



⑤ 「熱風・冷風切り替えスイッチ」を熱風にあわせます。そのあと、タイマーをセットします。

乾燥時間目安

通常コースでの洗濯・脱水後	40分～60分
ドライコースでの洗濯・脱水後	60分～90分
手洗いで洗濯	90分～

※シャツの種類や室温によって異なります。



⑥ 約 5 秒後に温風が出て乾燥バッグが膨らみます。最大まで膨らんだらシワが伸びるようにシャツの形を整えます。乾燥が終わると乾燥バッグの膨張によりシワが伸びた状態でシャツが乾きます。



ご注意！

ご利用中はいずれかの空気弁を少し開き、熱風が排出できるようにしてください。

◎乾燥時間について

通常コースでの洗濯・脱水後のシャツについてはおよそ 15 分で襟周り、手首を除く全体の 80%が乾燥します。お急ぎの場合には、その後の乾き具合を確認しながら乾燥時間を変更してください。

◎その他の乾燥について

冬の寒い時期に衣服を温めたり、突然の雨で濡れてしまった衣服の乾燥などにもご利用頂けます。また、ピンチ付きのハンガーを利用することで乾燥バッグの内側に洗濯物を吊るし、乾燥させることもできます。

◎キレイに乾かすポイント



シャツの形状に合わせて乾燥バッグの空気弁を調整することで最適にシワを伸ばすことができます。

乾燥開始時にシャツをピンと伸ばした状態で乾燥させてください。



乾燥バッグにシャツを着せた時にシワが残ることがあります。このシワをそのままにして乾かすと、くっきりとシワが残って乾燥されてしまうので、布を引っ張る等で、できるだけシワを取り除いた状態で乾燥させてください。

◎ご利用時の注意

- ・乾燥させたい衣服は必ず脱水した衣類をご利用ください。
- ・水が滴るような場合にはしっかりと水を絞ってからご利用ください。
- ・温風吹出口は 100 度に近い熱風がでます。火傷などに十分ご注意ください。
- ・乾燥バッグ内で乾燥させる場合、熱に弱い衣類は使わないでください。
- ・乾燥中は乾燥バッグの空気弁を少し（1～2 cm 程度）開いてご利用ください。完全に閉めた状態で利用するとモーターに負荷がかかり故障の原因となります。