

電動オート紙幣カウンター紫外線偽札検知機能付

取り扱いマニュアル

Version 1.0. s



保証期間: 12ヶ月

※納品書・レシート等が保証書の代わりとなります。

サポートのご案内

■ 修理のご案内

動作しない、お買い上げ時から問題が発生しているなどの場合は、ご連絡不要にて対応をさせていただきます。症状を記載したメモ、購入日が確認できる納品書やレシート、商品を下記住所までご送付ください(お届け日より1週間以内の場合は、初期不良として着払いにてご送付いただけます)

記載内容に不備がある場合、新しいマニュアルを公開している場合がございます。ダウンロードページをご確認ください。

<http://www.thanko.jp/support/download.html>

ご質問などが多い内容については、Q&Aページに記載している場合がございます。

<http://www.thanko.jp/support/qa.html>

■ メールでのお問い合わせ

お客様の御名前、商品名、お問い合わせ内容を記載し、下記アドレスまでご連絡ください。

support@thanko.jp

サンコーカスタマサポート(修理品の送付先)

〒101-0021

東京都千代田区外神田4-9-8 神田石川ビル 4階

TEL 03-3526-4328 FAX 03-3526-4329

(月~金 10:00-12:00、13:00-18:00 土日祝日を除く)

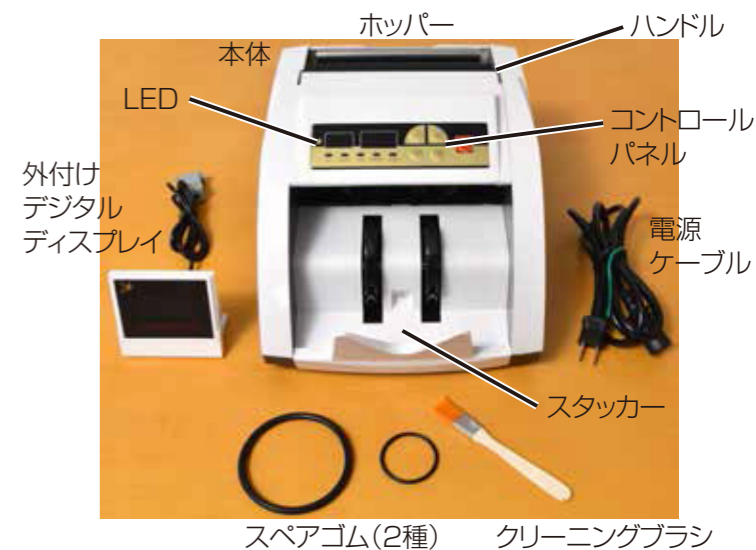
● 仕様

| | |
|---------|--|
| サイズ | 幅245×奥行330×高さ190 (mm) 電源ケーブル長:約150cm |
| 重量 | 5.4kg |
| 電源 | 100V、コンセントより給電 |
| 消費電力 | 90W(スリープ時3W) |
| 計数可能サイズ | 幅:110~190mm 高さ:50~85mm 厚み:0.075~0.15mm |
| 計数速度 | 1,000枚/分 |
| 計数表示 | 3桁LED、エラーコード |
| 最大計数枚数 | 1~999枚 |
| 駆動音 | 60dB以下 |
| 機能 | 偽札検知機能(UV)、 プリセット機能(任意指定枚数ストップ)、 加算計算機能、自動スタート機能 |
| 付属品 | 本体、スペアゴム(2種)、クリーニングブラシ、 電源ケーブル、外付けデジタルディスプレイ、 日本語取扱説明書 |
| パッケージ | 幅404×奥行320×高さ238(mm)、6.5kg |



- ・ゴムの臭いが残っている場合があります。しばらくすると無くなります。
- ・ゴム底足やローラーの跡が着く場合があります。清掃してからお使い下さい。
- ・小さなお子様の手が届くところで保管、使用しないでください。

● 各部



● セット方法

■ ケーブル接続

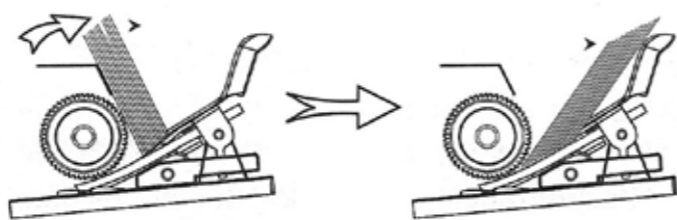
1. 下の写真のように、本体背面の端子にそれぞれ、表示子機ケーブルと電源ケーブルを接続して下さい。



● 計数方法

■ 紙幣セット

1. 本体背面の電源スイッチをオンにし、図のように、カウントしたい紙幣をセットして下さい。自動的にカウントが始まります。



2. 本体LEDと外付けデジタルディスプレイに計数が表示されます。続けてセットすると、「B」に前回のカウントを表示します。リセット(RESET)ボタンを押すとカウントと設定がリセットされます。



● モード設定 - プリセット機能(任意指定枚数ストップ)、加算計算機能、偽札検知機能

■ プリセット機能(任意指定枚数ストップ)

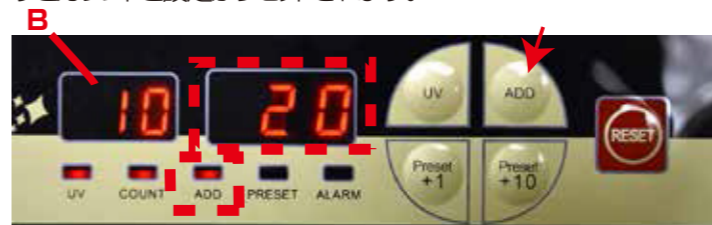
任意の指定枚数で自動的に計数をストップできます。1枚~100枚まで任意設定可です。+1ボタン、+10ボタンを押すと左LEDにセット数が表示されます)



紙幣をセットすると、任意の指定枚数(例:10枚づつ)で自動的に計数をストップし、スタッカーから紙幣を取ると次の枚数をカウントしストップを繰り返します。リセット(RESET)ボタンを押すとカウントと設定がリセットされます。

■ 加算計算機能

ホッパー部に入りきらぬ枚数の場合、計数を加算して複数回カウントできます。(999枚まで計数可能です)「B」に前回のカウントを表示します。リセット(RESET)ボタンを押すとカウントと設定がリセットされます。



■ 偽札検知機能

偽札を検知するとピーブ音になり、ALARMが点滅し、「EE1」の表示になります。



商品券などをカウントする場合、偽札検知機能を使用しない設定にできます。UVボタンを押すとUVランプが消灯し、偽札検知機能がオフになります。再度押すとオンになります。

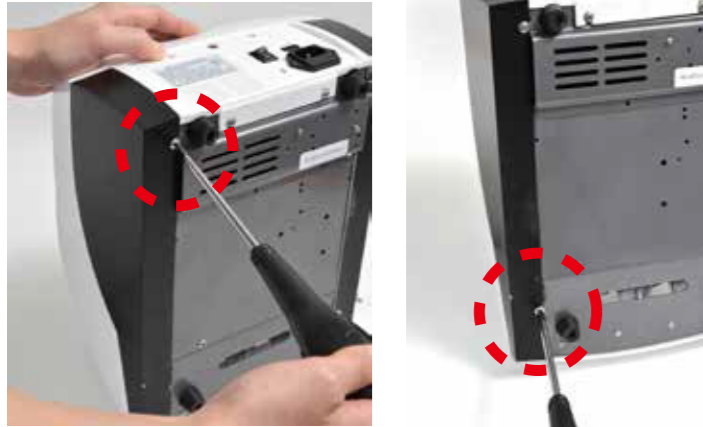


※裏面へ続きます

● メンテナンス

※本体内部のゴムの消耗により、交換が必要な場合があります。次の手順に従って作業を行って下さい。プラスドライバを別途ご用意下さい。

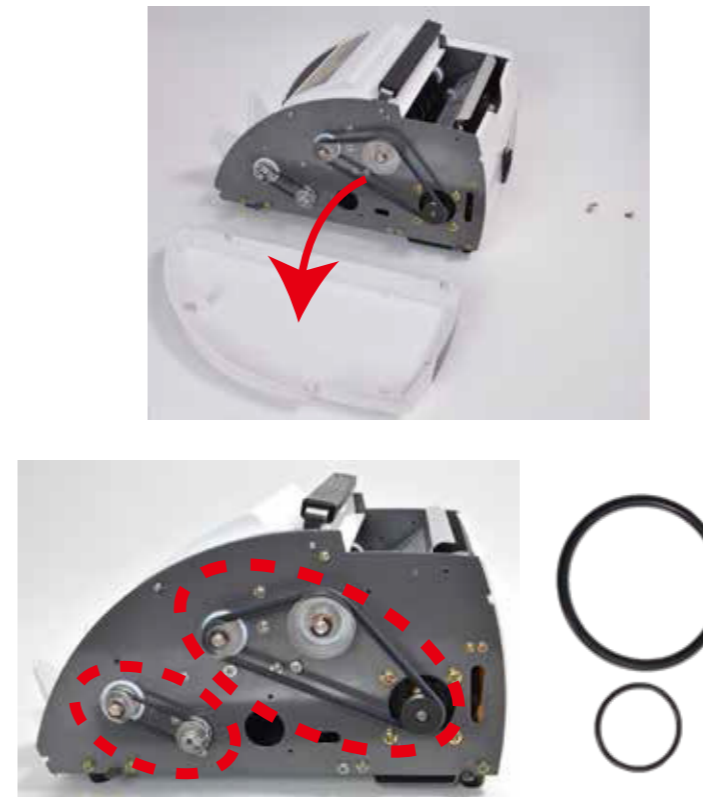
1. 本体底面のネジを、2カ所外して下さい。



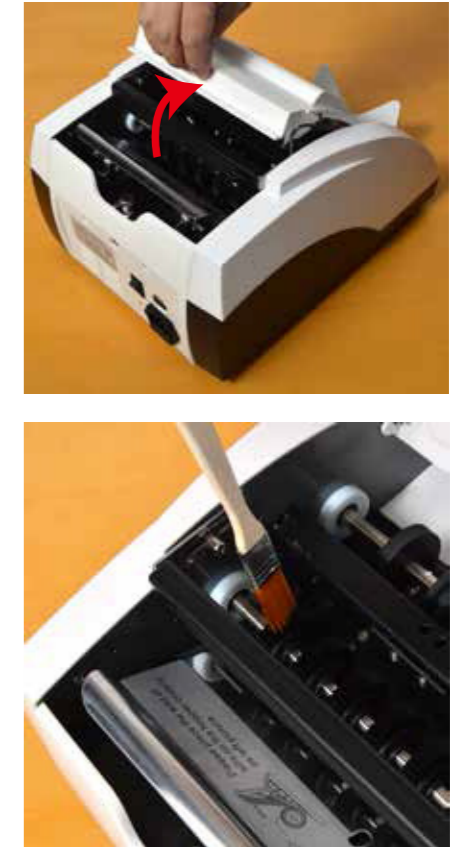
2. 本体右側面のネジも、2カ所外して下さい。



3. 本体右側面のカバーを外し、ゴムリングを交換して下さい。



4. 本体上部のカバーを上引き上げローラー部分を付属のブラシで清掃できます。



● ヒューズ

1. ヒューズが切れた場合、本体背面の電源端子の下側にヒューズボックスがあります。手前に引き抜いてヒューズを交換して下さい。



● エラーメッセージ

| エラーコード | 現象 | 解決策 |
|--------|--------------------|-------------------------|
| E01 | 左センサーの故障または汚れ | 修理依頼または清掃して下さい。 |
| E02 | 右センサーの故障または汚れ | 修理依頼または清掃して下さい。 |
| E03 | ディスクの故障または汚れ | 修理依頼または清掃して下さい。 |
| E04 | ホッパー部センサーの故障または汚れ | 修理依頼または清掃して下さい。 |
| E05 | スタッカー部センサーの故障または汚れ | 交修理依頼または清掃して下さい。 |
| E10 | UVセンサーの故障または汚れ | 修理依頼または清掃して下さい。 |
| E11 | スイッチ部の故障 | 修理依頼して下さい。 |
| EE1 | 偽札検知アラーム | 偽札を取り除き、リセットボタンを押して下さい。 |
| EE4 | 紙幣づまりアラーム | 紙幣を取り除き、リセットボタンを押して下さい。 |
| EE8 | 異サイズアラーム | サイズが異なる場合 |
| EEH | 複数枚誤カウントアラーム | 調整ねじで調整して下さい。 |



ハンドル部を引き上げ、持ち運びができます。

